

KKR

NORDJYLLAND



REGION NORDJYLLAND

Rammeaftale Socialområdet 2009

Rammeaftale for socialområdet 2009

Indholdsfortegnelse

INDLEDNING	4
1. ET SAMMENDRAG AF RAMMEAFTALEN	5
2. BAGGRUND FOR RAMMEAFTALEN	8
2.1 LOVGRUNDLAG	8
2.2 JUSTERING AF RAMMEAFTALEN	10
2.2.1 Permanent ændring af tilbud; jf. årshjulet.....	10
2.2.2 Akut, permanent ændring af tilbud (udenfor aftalte årshjul)	11
2.2.3 Særligt vedrørende tilbud, der er uforholdsmæssigt dyre at opretholde.....	12
2.2.4 Inddragelse af berørte parter i forbindelse med permanente ændringer.....	13
2.2.5 Midlertidige ændringer af tilbud omfattet af rammeaftaler	13
2.3 SÆRLIGT VEDRØRENDE VISO	14
2.4 TIDSPAN FOR INDGÅELSE AF KOMMENDE ÅRS RAMMEAFTALER	14
2.5 ÅRSHJUL FOR UDARBEJDELSE AF RAMMEAFTALER	15
3. FÆLLES MÅL OG VISIONER FOR RAMMEAFTALE 2009	18
3.1 FÆLLES MÅL OG VISIONER FOR BORGERNE	18
3.2 FÆLLES MÅL OG VISIONER FOR BRUGER- OG PÅRØRENDEINDDRAGELSE SAMT SAMARBEJDET MED BRUGERORGANISATIONERNE	18
3.3 FÆLLES MÅL OG VISIONER FOR DEN FAGLIGE INDSATS OG UDVIKLING	19
3.4 FÆLLES MÅL OG VISIONER FOR SAMARBEJDET MELLEMM KOMMUNER OG REGION NORDJYLLAND	20
3.4.1 Proces 2008	20
3.4.2 Tidsplan for indgåelse af rammeaftale 2009.....	22
3.5 NY ORGANISERING AF SAMARBEJDET MELLEMM KOMMUNER OG REGION NORDJYLLAND.....	23
4. RAMMEAFTALEN – PRINCIPPER OG FORPLIGTELSE	25
4.1 PRINCIPPER FOR DEN REGIONALE FORSYNINGSPLIGT	25
4.2 PRINCIPPER FOR ORGANISERING OG HÅNDTERING AF AKUTTE SAGER	26
4.2.1 Definition af akutbehov	26
4.2.2 Definition af akutte sager	27
4.2.3 Akutberedskab.....	27
4.2.4 Akutfunktioner fordelt på målgrupper.....	29
4.3 PRINCIPPER FOR HÅNDTERING AF VENTELISTER OG LEDIGE PLADSER	30
4.3.1 Tidsplan for registrering af ventelister og ledige pladser.....	31
5. GENERELLE AFTALER OM ØKONOMI	33
5.1 2009 – BEDRE GRUNDLAG FOR TAKSTBEREGNINGEN	34
5.2 AFTALER OM TRÆKNINGSRET OG ABONNEMENTSORDNING PÅ UDVALGTE OMRÅDER	34
6. TILBUDSVIFTEN I NORDJYLLAND	35
6.1 SAMLET OVERSIGT OVER PLADSER FORDELT PÅ MÅLGRUPPERNE OG DRIFTSHERRE	35
6.2 TILBUDDENES MÅLGRUPPER	37
6.2.1 Handicappede børn og unge inkl. sindslidende	37
6.2.2 Psykisk handicappede – herunder autister	38
6.2.3 Fysisk handicappede – herunder hjerneskadede.....	39
6.2.4 Døvblinde	39
6.2.5 Sindslidende.....	39
6.2.6 Stofmisbrugere.....	40
6.2.7 Beskyttet beskæftigelse	40
6.2.8 Hjemløse/udsatte grupper.....	40
6.2.9 Tilbud under etablering og udvikling	40
6.2.10 Rådgivningsydelser og hjælpemiddelområdet.....	41
7. UDVIKLINGSBEHOV OG -TENDENSER	47
7.1 SAMARBEJDE OG PROCES	47

Rammeaftale for socialområdet 2009

7.2 FOKUSOMRÅDER I 2008	50
7.2.1 <i>Handicappede børn og unge inkl. sindslidende</i>	50
7.2.2 <i>Fysisk handicappede inkl. hjerneskadede</i>	51
7.2.3 <i>Sindslidende</i>	52
7.2.4 <i>Misbrugsområdet</i>	52
7.2.5 <i>Voldsramte kvinder/krisecenter</i>	53
7.2.6 <i>Hjemløse/forsorgsområdet</i>	53
7.3 FOKUSOMRÅDER 2009	54
8. KVALITETSUDVIKLING, DOKUMENTATION OG EVALUERING OG NETVÆRK	55
8.1 JYFE	55
8.2 FAGLIGE NETVÆRK	58
8.3 SAMRÅD FOR DOMFÆLDTE UDVIKLINGSHÆMMEDE	59
8.3.1 <i>Kriminalpræventivt tilsyn</i>	59
9. UDVIKLINGSPLANER FOR BOTILBUD MED OVER 100 PLADSER – SØDISBAKKE	60
9.1 INDHOLD I UDVIKLINGSPLANEN	60
9.2 UDVIKLINGSPLANEN OG FOKUSOMRÅDER I 2008	60
9.3 DET VIDERE ARBEJDE	61
10. KOORDINERING AF DE LANDS- OG LANDSDELSDÆKKENDE TILBUD	62
10.1 SOCIAL- OG SPECIALUNDERVISNINGSSOMRÅDET	62
10.2 SIKREDE AFDELINGER	62
11. BILAG 1 OVERSIGT OVER ALLE TILBUD FORDELT PÅ MÅLGRUPPER	65
12. BILAG 2 OVERSIGT OVER RÅDGIVNINGSYDELSER	81
13. BILAG 3 MISBRUGSBEHANDLING	99
14. BILAG 4 OVERSIGT OVER TAKSTER PÅ KOMMUNIKATIONSINSTITUTTERNE FOR SOCIAL- OG SPECIALUNDERVISNINGSSOMRÅDET 2009	105
15. BILAG 5 TAKSTAFTALE OG VEJLEDNING	128

Indledning

Rammeaftalen på socialområdet er et centralt planlægnings- og udviklingsværktøj og aftalen indgås årligt imellem kommunerne i regionen og Region Nordjylland. Aftalen skal sikre, at der er sammenhæng mellem efterspørgsel og udbud af tilbud til borgerne.

Rammeaftalen for socialområdet har virkning fra den 1. januar 2009 og omfatter det sociale område, jf. servicelovens § 6 b samt tilbud på det almene ældreboligområde, jf. almenboliglovens § 185 b.

Der er ligeledes udarbejdet en rammeaftale for specialundervisningsområdet, jf. specialundervisningslovens § 6 h. Rammeaftalen vedrørende specialundervisningsområdet er udarbejdet i en selvstændig rammeaftale.

Formålet med rammeaftalen er at sikre, at der sker den nødvendige koordinering af tilbud indenfor rammeaftalens område, så borgerne i regionen Nordjylland dels modtager de tilbud, de har behov for og dels modtager tilbud af høj faglig kvalitet.

Som dialog- og planlægningsværktøj er rammeaftalen desuden et centralt værktøj til at sikre, at der sker en effektiv udnyttelse af de økonomiske ressourcer, idet aftalen ligeledes har til formål at sikre, at der sker den bedst mulige udnyttelse af tilbuddene på rammeaftalens område.

Rammeaftalen er udarbejdet af Region Nordjylland med afsæt i de 11 kommuners kommunale redegørelser om det forventede behov for tilbud på det sociale område samt på baggrund af de ændringer, som driftsherrerne har indmeldt til rammeaftalen 2009.

Udarbejdelsen af rammeaftalen for 2009 er sket i et fortsat tæt og konstruktivt samarbejde mellem kommunerne og Region Nordjylland. Erfaringerne med rammerne og organiseringen af Rammeaftaleområderne har betydet, at der fremover stadig skal arbejdes mere med udviklingen af såvel rammeaftalen både som værktøj og med den indholdsmæssige del.

I den forbindelse er hele organiseringen af samarbejdet mellem kommunerne og Region Nordjylland ændret med opstart i efteråret 2008. Den nye organisering er et udtryk for såvel et ønske om, at Den Administrative Styregruppe skal arbejde på et mere strategisk niveau, som et ønske om en øget fokus på specialundervisningsdelen. Den nye organisering er nærmere beskrevet i kapitel 3.

I rammeaftalen omtales det geografiske område som regionen Nordjylland, mens Region Nordjylland henviser til organisationen "Region Nordjylland".

Det er hensigten, at rammeaftalen fortsat bliver grundlaget for et dynamisk og fleksibelt samarbejde om indsatsen på det sociale område mellem kommunerne i regionen indbyrdes samt mellem kommunerne og Region Nordjylland.

1. Et sammendrag af rammeaftalen

Kapitlet giver læseren en kort sammenfatning af rammeaftalens indhold og hvilke principper kommunerne og Region Nordjylland er enige om skal være gældende for rammeaftalen 2009.

Rammeaftalen har som hovedformål at sikre en sammenhæng mellem efterspørgsel og udbud af tilbud til borgerne. Et andet hovedformål er at bidrage til et smidigt og tillidsfuldt samarbejde kommunerne imellem og mellem kommuner og Region Nordjylland.

Den årlige rammeaftale mellem kommunerne i regionen og Region Nordjylland med virkning fra den 1. januar 2009, omfatter det sociale område, jf. servicelovens § 6 b samt tilbud på det almene ældreboligområde, jf. almenboliglovens § 185 b.

Rammeaftalen regulerer dels Regionsrådets opgaver og forsyningsforpligtigelse på det sociale område og dels grundlaget for Kommunalbestyrelsernes indbyrdes aftale om forpligtigelsen i forhold til de tilbud, som den enkelte kommune har overtaget i henhold til lov om social service § 186 og 190 samt lov om almene boliger § 185 c.

Kommunerne og Region Nordjylland har i fællesskab formuleret mål og visioner for, hvordan socialområdet skal udformes i regionen Nordjylland. Der er formuleret mål og visioner for borgerne, der skal sikre, at borgerne får tilbud af høj faglig kvalitet uanset, om tilbudet leveres af en kommune eller Region Nordjylland. Der skal tages afsæt i den enkeltes ønsker, behov og muligheder. Der er ligeledes udarbejdet mål og visioner for bruger- og pårørendeinddragelse samt for den faglige indsats og udvikling. Endelig er der formuleret visioner for det fremtidige samarbejde mellem kommuner og Region Nordjylland.

Generelt har kommunerne i de kommunale redegørelser indmeldt forventninger til en stigning i behovet for tilbud til målgrupperne psykisk handicappede voksne.

Endvidere er der i forhold til målgruppen Handicappede børn og unge indmeldt en mindre stigning i efterspørgslen herunder behov for aflastningspladser.

I forhold til misbrugsområdet meldes der ind om et stigende behov for tilbud til ungegruppen mellem 12- 18 år, ligesom flere kommuner forventer en ændring i efterspørgslen på udredningsopgaver, dagbehandling og døgnbehandling af voksne. Der synes således at være et større behov for dagbehandling end døgnbehandling.

Endelig melder kommunerne ind om et forventet stigende behov for sikrede pladser.

Rammeaftale for socialområdet 2009

Generelt melder flere kommuner ind om forventede eller allerede igangværende analyser af behov for tilbud til egne borgere og iværksættelse af forebyggende foranstaltninger indenfor flere målgrupper.

Koordinering af de lands- og landsdelsdækkende tilbud mellem Regionerne har resulteret i forventninger om uændret forbrug.

Der er aftalt principper for den regionale forsyningsforpligtelse, således at der er en smidighed og fleksibilitet til gavn for borgerne. Den regionale forsyningspligt løftes både af Region Nordjylland og af de kommuner, der har overtaget driftsherrepågaven på tidligere amtslige tilbud.

Fremadrettet vil også opgaver, der eventuelt overtages af en kommune i regionen fra Region Nordjylland være omfattet af forsyningsforpligtelsen. Kommunerne er således forpligtiget til at stille pladser til rådighed for borgere fra andre kommuner, på de tilbud kommunerne har overtaget fra det tidligere amt eller fra Region Nordjylland, og som er omfattet af rammeaftalen. Disse pladser indgår fortsat i den regionale forsyningspligt.

I de tilfælde hvor kommunerne sammenlægger tilbud overtaget fra Amtet/Region Nordjylland med nuværende kommunale tilbud, skal det overtagne pladsantal indgå uændret i rammeaftalen.

Nye pladser, der oprettes af kommune eller Region Nordjylland som følge af behov beskrevet i rammeaftalen, skal ligeledes indgå i rammeaftalen. Den beliggende kommune, som har overtaget et regionalt tilbud, der er omfattet af rammeaftalen, kan ikke nedlægge tilbuddet eller omlægge det til andre eller nye målgrupper, medmindre det aftales i forbindelse med indgåelse af eller ændring af rammeaftalen.

En kommunalbestyrelse eller Regionsrådet skal dog ikke opretholde et tilbud, hvis efterspørgslen efter tilbuddet er så lille, at det er uforholdsmæssigt dyrt at opretholde, og hvis der kan findes et alternativt tilbud til de resterende beboere. Den varige ændring skal dog godkendes af Kontaktudvalget i forbindelse med justering af rammeaftalen.

Der er ligeledes indgået aftale om, hvorledes fremtidige behov for akutte sager skal organiseres og håndteres. Der er på målgruppeniveau udpeget hvilke driftsherrer, der har ansvaret for at sikre akutpladser og eventuelt sikre at akuttilbud iværksættes. Driftsherrerne kan være både kommunale og/eller Region Nordjylland.

Der arbejdes på forslag til aftale om, hvorledes ventelister og tomme pladser skal håndteres, herunder principper for hvordan borgere optages fra en eventuel venteliste.

Rammeaftalen indeholder specificerede takster for kommunernes køb af pladser og individuelle ydelser i tilknytning hertil samt takster for specialrådgivningsydelser. Der er indgået en aftale om takster, hvori det er fastsat principper for omkostningsberegninger og betalingsmodeller på social- og specialundervisnings-

Rammeaftale for socialområdet 2009

området, som er omfattet af rammeaftalen. Der er enighed om, at alle udbydere på aftaleområdet anvender det samme regelsæt for omkostningsberegninger og betalingsmodeller.

Omkostninger på Region Nordjyllands tilbud, der er omfattet af den regionale forsyningsforpligtelse på socialområdet, finansieres fuldt ud af kommunerne, bortset fra visse særlige administrative opgaver og specialrådgivningsydelser, som Region Nordjylland og VISO (den nationale videns- og specialrådgivningsorganisation) har indgået kontrakt om.

Tilbud omfattet af rammeaftalen på det sociale område eksisterer i højere grad en tidligere på markedsvilkår og driftsherrerne er derfor afhængig af at kunne dokumentere tilbuddets indhold, kvalitet, resultater og pris overfor borgerne og samarbejdspartenerne.

Kommunerne og Region Nordjylland har derfor indgået aftale om at samarbejde omkring at tilvejebringe fælles datastandarder vedrørende kommunernes forbrug af sociale tilbud, almene ældreboliger og rådgivningsydelser.

Data omfatter dels kvantitative oplysninger om forbrug af pladser og dels kvalitative data om tilbuddenes indhold og kvalitet. Formålet er, at der skal være muligt at sammenligne på tværs af tilbuddene. Et tilstrækkeligt datagrundlag for disse informationer er væsentligt for at få den fornødne kvalitet i kommunernes efterspørgsel af tilbud og ydelser og det rette match med driftsherrernes udbud. Dette synliggøres ved henholdsvis de kommunale redegørelser og i Rammeaftalen.

Kommunerne og Region Nordjylland har indgået aftale om, at der på forvaltningsniveau og i tilknytning til de sociale tilbud og rådgivningstilbud fastholdes og etableres faglige netværk. Netværkene er oprettet i 2007 og er væsentlige elementer i opretholdelse og udvikling af de faglige miljøer, som de sociale tilbud og konsulentfunktionerne er en del af.

Derudover er kommunerne og Region Nordjylland enige om at udvide samarbejde omkring dokumentation og faglig udvikling, idet de forpligter sig til at være medlem af foreningen JYFE - Jysk Forsknings- og Evalueringssamarbejde.

Endelig er der i rammeaftalen beskrevet en udviklingsplan for Sødisebakke (kapitel 9 vedr. botilbud med over 100 pladser) samt koordinering af de lands- og landdelsdækkende tilbud.

2. Baggrund for rammeaftalen

Kommunalreformen betyder, at myndigheds- forsynings- og finansieringsansvaret på det sociale område er samlet i kommunen. Den enkelte kommunalbestyrelse har hermed det samlede ansvar for at træffe afgørelse om borgerens visitation til et tilbud, ansvar for at sikre relevante sociale tilbud til borgerne samt ansvar for at finansiere disse tilbud.

Kapitlet redegør for hvilket lovgrundlag rammeaftalen er baseret på, herunder hvilke parter, der er forpligtet af rammeaftalen og hvilke områder, der er reguleret af rammeaftalen. Der redegøres ligeledes for hvilket materiale, der danner baggrund for udarbejdelse af rammeaftalen og hvorledes kommunal overtalelse af tilbud samt justering af rammeaftalen skal håndteres. Kapitlet afsluttes med en oversigt over tidsplan for indgåelse af rammeaftalen.

2.1 Lovgrundlag

Denne rammeaftale indgås i henhold til

- lov om social service § 6 stk. 2 og 4 (Lovbekendtgørelse nr. 1117 af 26. september 2007)
- lov om almene boliger m.v. § 185 b stk. 4 og 5 (lovbekendtgørelse nr. 610 af 21. juni 2005, som er ændret ved § 1 i lov nr. 575 af 24. juni 2005)
- Socialministeriets bekendtgørelse nr. 36 af 23. januar 2006 om rammeaftaler m.v. på det sociale område og på det almene ældreboligområde samt
- Socialministeriets vejledning af 3. marts 2006 om rammeaftaler m.v. på det sociale område og på det almene ældreboligområde

Rammeaftalens parter

Aftalen indgås mellem Kommunalbestyrelserne i regionen Nordjylland samt Regionsrådet i Region Nordjylland jf. lov om social service § 6 stk. 2 og 4 samt lov om almene boliger m.v. § 185 stk. 4 og 5. Aftalen skal være godkendt af parterne senest den 15. oktober 2008.

Rammeaftalen regulerer

Regionsrådets opgaver og forsyningsforpligtigelse på det sociale område. Rammeaftalen regulerer endvidere grundlaget for Kommunalbestyrelsernes indbyrdes aftale om forpligtigelsen i forhold til de tilbud, som den enkelte kommune har overtaget i henhold til lov om social service § 186 og 190 samt lov om almene boliger § 185 c.

Der fordres enighed mellem parterne om aftalens indhold. Der er således ikke oprettet et administrativt klageorgan jf. bekendtgørelsen § 16 stk. 3.

Rammeaftalens baggrundsmateriale

Rammeaftalen udarbejdes på baggrund af de kommunale redegørelses angivelser af pladsbehov, udviklingstendenser og behov for kvalitetsudvikling på nærmere angivne målgrupper i henhold til lov om social service §§ 6 stk. 1, 186 og 190 samt lov om almene boliger § 185 b stk. 3 og 185 c stk. 2 samt bekendtgørelsen

Rammeaftale for socialområdet 2009

om rammeaftaler § 4 – 14. Endvidere danner driftsherrernes særskilte indmelding i forhold til ændringer i udbud, kvalitet og indhold i tilbuddene baggrund for den samlede koordinering af udbud og efterspørgsel.

Kommunal overtagelse af tilbud

Efter bekendtgørelsens § 7, nr. 4, skal vilkårene for en beliggenhedskommunes overtagelse af et regionalt socialt tilbud fremgå af den årlige rammeaftale. Selve spørgsmålet om, hvorvidt tilbuddet skal overtages af beliggenhedskommunen, skal ikke forhandles, da det alene er en beliggenhedskommunes kommunalbestyrelse, der kan bestemme, om den vil overtage et regionalt tilbud.

Det følger af Servicelovens § 186 stk. 2, at hvis en kommunalbestyrelse beslutter at overtage et regionalt socialt tilbud, der er beliggende i kommunen, er det et vilkår for overtagelsen, at tilbuddet fortsat indgår i den årlige rammeaftale, og at tilbuddet skal stå til rådighed for øvrige kommuner i det omfang, det fastlægges i rammeaftalen. Tilbuddene indgår således i den regionale forsyning på samme måde, som hvis tilbuddene fortsat var drevet af Regionsrådet.

Den beliggenhedskommune, som har overtaget et tilbud omfattet af rammeaftalen fra det tidligere amt eller Region Nordjylland, kan ikke nedlægge tilbuddet eller omlægge det til andre eller nye målgrupper, medmindre det aftales i forbindelse med indgåelse af eller ændring af rammeaftalen; jf. årshjulet.

En driftsherre skal således indmelde ønsker om ændringer af eksisterende tilbud i forbindelse med udarbejdelsen af den kommende rammeaftale, således at ønskerne kan behandles i forbindelse med godkendelsen af rammeaftalen. Se i øvrigt punkt om justering af rammeaftale samt beskrivelse af årshjulet.

En kommunalbestyrelse eller et Regionsråd skal dog ikke opretholde et tilbud, hvis efterspørgslen efter tilbuddet er så lille, at det er uforholdsmæssigt dyrt at opretholde, og hvis der kan findes et alternativt tilbud til de resterende beboere. Det skal stadigvæk godkendes af Kontaktudvalget i forbindelse med justering af rammeaftalen.

Særligt vedrørende sammenlagte tilbud

I de tilfælde hvor kommunerne sammenlægger tilbud overtaget fra amtet/Region Nordjylland med nuværende kommunale tilbud, skal det overtagne pladsantal indgå uændret i rammeaftalen.

Særligt vedrørende nye pladser

Nye pladser, der oprettes af en kommune eller Region Nordjylland som følge af behov beskrevet i rammeaftalen, skal i den forbindelse indgå i rammeaftalen.

2.2 Justering af rammeaftalen

Rammeaftalerne er i al væsentlighed et styringsinstrument og aftalesystem for kommunerne som myndighed/efterspørgere af tilbud omfattet af den regionale forsyningsforpligtelse i forhold til kommuner og regioner som driftsherrer og udbydere af tilbud omfattet af den regionale forsyningsforpligtelse.

Rammeaftalerne indgås for 1 år ad gangen. For at sikre, at der skabes balance imellem udbud og efterspørgsel er der på baggrund af lovgivningen udarbejdet et årshjul for udarbejdelse af rammeaftalerne imellem de 11 kommuner i regionen og Region Nordjylland.

Kommunerne som myndighed indmelder således forventede ændringer i behov i forhold til kommunens egne borgere (det vil sige anvendelse og efterspørgsel) i forbindelse med de kommunale redegørelser. Proceduren herfor er fastlagt ved lov og derfor detaljeret beskrevet fra lovgivers side¹.

Driftsherrerne af tilbud omfattet af rammeaftalerne indmelder forslag til permanente ændringer, hvis driftsherren ser et behov for at foretage permanente ændringer af et tilbud i form af en varig udvidelse/nedjustering af et pladsantal, ændring af målgruppe eller indhold/kvalitet på et tilbud.

Permanente ændringer skal aftales som en justering af rammeaftalen og skal som udgangspunkt følge proceduren som beskrevet i årshjulet; jf. kapitel 2.2.1. og 2.5.

I helt særlige og specielle tilfælde kan der opstå et akut behov for at ændre i aftalen henover aftaleperioden; jf. kapitel 2.2.2

Udover myndighederne og driftsherrernes indmeldinger, melder også de **faglige netværk** tilbage om evt. tendenser, fokuspunkter o.l. således at deres eventuelle vurderinger af ændrede behov indgår i processen.

Endelig kan der være input til rammeaftalerne fra brugerorganisationer m.v. Ønsker/input herfra opsamles via den årlige **temadag for brugerorganisationer, handicapråd- og netværk, politikere og fagfolk**. Der udarbejdes efterfølgende en hvidbog som inspirationsmateriale, som er tilgængelig for alle interesserede².

2.2.1 Permanent ændring af tilbud; jf. årshjulet

Som udgangspunkt skal en permanent ændring af tilbud omfattet af rammeaftalerne indgå i det aftalte årshjul, som er nærmere gennemgået i kapitel 2.5.

¹ BEK §§ 2 og 3 og VEJ nr. 17 af 03/03/2006 kapitel 2.

² Temadagen er fastlagt til afholdelse i årets 1. kvartal, således at inspirationen fra temadagen eventuelt kan indarbejdes i de kommunale redegørelser.

Rammeaftale for socialområdet 2009

En driftsherre kan således have ønske om at ændre permanent i et tilbud, hvor årsagen til ændringen er en del af en mere langsigtet strategi og kan f.eks. hænges sammen med driftsherrernes strategier i øvrigt, f.eks. som en del af fysiske ændringer i tilbudet, ændringer i efterspørgslen på sigt, serviceniveau m.v.

Permanente ændringer skal meldes ind til Koordineringsgruppen for socialområdet i kvartalet efter budgetvedtagelsen for det kommende budgetår³, så efterspørgselssiden, det vil sige kommunerne som myndighed, eventuelt kan nå at indarbejde overvejelserne m.v. i det kommende års redegørelser.

Til det formål udarbejdes et skema, hvor driftsherrerne kan indberette forslag til permanente ændringer til kommende rammeaftaler, så materialet kan indgå i det materiale, som kommunerne som myndigheder indberetter via kommunale redegørelser.

I maj-juni måned kobles driftsherrernes forslag til permanente ændringer med myndighedernes kommunale redegørelser, således at der videre i processen arbejdes med et mere helhedsorienteret billede af udbud og efterspørgsel.

Det antages, at permanente ændringer til tilbud omfattet af rammeaftalerne fra driftsherresiden således indarbejdes som en del af rammeaftalerne og årshjulet herfor via den ovenfor beskrevne proces, idet ændringer af permanent karakter alt andet end lige ofte vil være et produkt af en driftsherrers strategiske og politiske overvejelser.

En driftsherre kan ikke træffe afgørelse om en permanent ændring af tilbud omfattet af rammeaftalerne, men må lade ændringen indgå som en del af det kommende års rammeaftale, således der sikres et samlet overblik over ændringerne i forhold til den regionale forsyningspligt (udbudet) og myndighedernes efterspørgsel.

2.2.2 Akut, permanent ændring af tilbud (udenfor aftalte årshjul)

I helt specielle, uforudsete og ekstraordinære tilfælde kan en driftsherre af et tilbud omfattet af rammeaftalerne få et akut behov for en permanent ændring, der netop på grund af akut-situationen ikke kan afvente proceduren i det normale årshjul.

Beslutninger i regi af rammeaftalerne kan ikke delegeres til f.eks. Kontaktudvalget, jf. Regionslovens § 6 stk. 4.

Alle ændringer af tilbud omfattet af rammeaftalerne skal derfor, uanset omfang, som udgangspunkt besluttes i de respektive kommunalbestyrelser og Regionsråd

³ Det vil f.eks. sige, at grundlaget for udkast til rammeaftale 2010 dannes ved at driftsherrerne melder ind til Koordineringsgruppen for socialområdet efter de respektive budgetvedtagelser for 2009 (oktober 2008) i 4. kv. 2008, således at kommunerne kan inddrage oplysningerne i redegørelserne for 2010, der udarbejdes i foråret 2009.

Rammeaftale for socialområdet 2009

med de forudgående processer, som de forskellige kommunalbestyrelser og Regionsrådet har.

Godkendes ændringen ikke i de respektive kommunalbestyrelser og Regionsrådet, kan den permanente ændring ikke træde i kraft.

For at sikre en smidig og hensigtsmæssig proces, har de 11 kommuner og Region Nordjylland i 2007 og 2008 rammeaftalerne aftalt, at permanente ændringer i tilbud omfattet af rammeaftalerne, der ikke kan følge det aftalte årshjul, kan endelig godkendes i Kontaktudvalget. Ændringerne kan først effektueres, når Kontaktudvalget har godkendt ændringerne.

Processen for behandling af en akut, permanent ændring af tilbud omfattet af rammeaftalerne er, at den pågældende driftsherre retter henvendelse til Koordineringsgruppen for socialområdet via Kommunedialog/Region Nordjylland om det akut opståede behov for en ændring af tilbudet.

Driftsherren skal udarbejde et konkret dagsordenpunkt, der belyser årsager til ændret behov, herunder også en stillingtagen til det samlede behov i de nordjyske kommuner, jf. forsyningsforpligtelsen. Driftsherren skal endvidere tydeligt beskrive årsagen til, at den permanente ændring efter driftsherrens vurdering ikke kan afvente en behandling og eventuel ændring via processen beskrevet i årshjulet.

Koordineringsgruppen for socialområdet vil herefter behandle sagen og tage stilling til, om Den Administrative Styregruppe skal indkaldes (eventuelt ekstraordinært)⁴ til behandling af punktet, herunder om driftsherrens ønske om permanent ændring er af en sådan karakter, at ændringen bør indgå i det aftalte årshjul og således afvente en endelig permanent godkendelse i forhold til processerne aftalt i årshjulet.

Finder Koordineringsgruppen at ændringen kan betegnes som akut i forhold til rammeaftalerne og den regionale forsyningsforpligtelse, sendes sagen videre til behandling i Den Administrative Styregruppe, som herefter har kompetence til at videresende sagen til behandling i Kontaktudvalget⁵.

Det er aftalt mellem kommunerne og Region Nordjylland, at en akut, permanent ændring først kan iværksættes efter godkendelse i Kontaktudvalget.

2.2.3 Særligt vedrørende tilbud, der er uforholdsmæssigt dyre at opretholde

En driftsherre kan som beskrevet altid - uanset om der er tale om en ændring i forbindelse med årshjulet eller en akut, permanent ændring af tilbudet omfattet af rammeaftalen - ændre i tilbudet, hvis de øvrige kommunalbestyrelser og Re-

⁴ Den Administrative Styregruppe mødes kun ca. 4 gange om året primært i sommerhalvåret med henblik på udarbejdelsen af udkast til kommende års rammeaftaler. Det kan derfor være nødvendigt at indkalde Den Administrative Styregruppe ekstraordinært alene med det formål at behandle den akutte sag.

⁵ Som Den Administrative Styregruppe mødes Kontaktudvalget ligeledes ca. 4-5 gange om året.

Rammeaftale for socialområdet 2009

gionsrådet godkender ændringen, så længe den aftalte procedure herfor er fulgt korrekt.

Hvis en eller flere relevante kommuner modsætter sig en ændring af tilbudet omfattet af rammeaftalerne, kan driftsherren kun gennemføre en ændring af tilbudets profil eller sammensætning, hvis det er åbenbart uhensigtsmæssigt at opretholde tilbudet i sin nuværende form.

Det vil sige, at en driftsherre ikke skal opretholde et tilbud, hvis efterspørgslen efter tilbuddet er så lille, at det er uforholdsmæssigt dyrt at opretholde, jf. Vejledning nr. 17 af 03/03/2006 punkt 53.

En ændring af tilbudets profil eller dimensionering, kan desuden ske, selvom en eller flere relevante kommuner modsætter sig, hvis der kan anvises andre løsninger som led i rammeaftalen, der på tilsvarende måde modsvarer borgernes behov.

2.2.4 Inddragelse af berørte parter i forbindelse med permanente ændringer

Ved ændringer til rammeaftalerne skal der naturligvis være en faglig og saglig begrundelse for oprettelse, nedlæggelse eller omlægning af tilbudet.

Den driftsherre, der ønsker ændringen, skal således tidligst muligt i processen i dialog med de parter, der er berørte af en eventuel ændring.

Hvem, der defineres som "de berørte" parter er en vurdering fra sag til sag, men vurderingen kan ske med udgangspunkt i, hvem den givne sag vil få en betydning for; f.eks. brugere af tilbuddet, omkringliggende kommuner, beliggenhedskommune, kommuner som har borgere indskrevet på tilbuddet, kommuner som tidligere har benyttet sig af tilbuddet og kan forventes at benytte tilbuddet igen samt driftsherrer, som er leverandør af samme type af tilbud.

2.2.5 Midlertidige ændringer af tilbud omfattet af rammeaftaler

Det er aftalt, at en driftsherre for at opnå den nødvendige smidighed og fleksibilitet i rammeaftalens periode kan foretage *midlertidige* ændringer af tilbud i form af kapacitetstilpasninger, uden at dette medfører en permanent justering af rammeaftalen, sådan som det er beskrevet i det ovenstående.

En midlertidig ændring kan f.eks. være begrundet i en periodevis øget efterspørgsel eller en nedgang i efterspørgsel efter pladser.

En midlertidig ændring skal ALTID kunne tilbageføres til oprindelige udgangspunkt.

2.3 Særligt vedrørende VISO

VISO er en statslig videns- og specialrådgivningsorganisation. VISO skal sikre en sammenhængende og helhedsorienteret vidensindsamling og -udvikling samt sikre specialrådgivning og vejledning af borgere og kommuner i de mest komplicerede og specielle enkeltsager. Der kan læses mere om VISO på hjemmesiden www.spesoc.dk

Både Aalborg kommune og Region Nordjylland driver institutioner, der udover deres almindelige daglige drift og tilbud også er VISO-leverandører; det vil sige, at der ved en visitation via VISO kan ydes blandt andet specialrådgivning via de pågældende institutioner.

Følgende institutioner i regionen Nordjylland er VISO-leverandører på det sociale område:

- Behandlingscentret Hammer Bakker (Aalborg kommune)
- Børne- og ungdomstilbudet Stjernehusene (Aalborg kommune)
- Center for Autisme (Aalborg kommune)
- Døvblindecentret (Region Nordjylland)
- Høreinstitutet (Region Nordjylland)
- Institut for Syn og Teknologi (Region Nordjylland)
- Specialhjemmet Violen (Aalborg kommune)
- Specialinstitutionen Bøgen (Aalborg kommune)
- Svenstrupgård (Aalborg kommune)
- Taleinstitutet (Region Nordjylland)
- Værestedet 13'eren (Aalborg kommune)
- Aalborgskolen (Region Nordjylland)
- Boformen Aas (Region Nordjylland)
- Seksualvejledningen (Region Nordjylland)

2.4 Tidsplan for indgåelse af kommende års rammeaftaler

Det er, som beskrevet i ovenstående, grundlæggende for udarbejdelsen af kommende års rammeaftaler, at der fremover skelnes endnu tydeligere imellem indmeldinger fra myndigheder som efterspørgere på tilbud (alene de 11 kommuner i regionen) og fra driftsherrerne som udbydere af tilbud (både driftsherrekommuner og Region).

Formålet hermed er, at de to sæt af oplysninger via aftalerne i årshjulet kan sammenholdes og konklusionerne/konsekvenserne kan indarbejdes i det kommende års rammeaftaler med henblik på at skabe yderligere balance mellem udbud og efterspørgsel.

Samtidig kan det ikke udelukkes, at en driftsherre, ligeledes beskrevet i ovenstående, midt i en aftaleperiode kan få et akut opstået behov for i helt specielle tilfælde at foretage permanente ændringer i rammeaftalerne.

I erkendelse heraf kræver bekendtgørelsen⁶ at rammeaftalerne fastlægger procedurer for håndtering af disse justeringsbehov, jf. BEK § 15.

2.5 Årshjul for udarbejdelse af rammeaftaler

15. oktober - december

Opfølgning og evaluering af foregående års rammeaftale og samarbejdet mellem kommuner og Region Nordjylland.

Mødeaktivitet i Koordineringsgrupperne og Den Administrative Styregruppe. Opfølgning på proces og indhold i fungerende rammeaftale.

Den Administrative styregruppe indarbejder på november-mødet mulighed for udviklingsorienterede temadrøftelser med inddragelse af Koordineringsgrupperne efter relevans.

Skabelon til kommunale redegørelser justeres.

Udsendelse af skabelon til kommunal redegørelse til kommunerne (dog forbehold for udsendelse ultimo januar afhængig af beslutning om kvantitative opgørelser).

Skabelon til driftsherrekommuner og Region Nordjylland udarbejdes og udsendes til driftsherrerne for afklaring om behov for permanente ændringer set fra driftsherrevinkel.

Driftsherrekommuner og Region Nordjylland melder ind til Koordineringsgruppen, hvis der ud fra driftsherreperspektiv er behov for permanente ændringer til rammeaftalen efter vedtaget skabelon.

Eventuelle forslag til ændringer drøftes i Den Administrative Styregruppe og kommunerne orienteres herom, så oplysningerne kan indgå i kommunernes informationsgrundlag og kendskab til driftsherrernes forslag i forbin-

⁶ Bekendtgørelse nr. 36 af 23/01/2006

Rammeaftale for socialområdet 2009

	delse med myndighedernes udarbejdelse af de kommunale redegørelser.
Januar – april	<p>Mødeaktivitet i Koordineringsgrupperne og i Den Administrative Styregruppe.</p> <p>Faglige netværk og fokusområder afleverer tilbagemelding til Koordineringsgrupperne, der bearbejder tilbagemeldingerne til eventuel anbefaling i Den Administrative Styregruppe.</p> <p>Temadag med brugerorganisationer m.v..</p> <p>Kommunerne indsender udkast til redegørelser til Region Nordjylland samtidig med opstart af politisk behandling i kommunen.</p> <p>Udkastet danner grundlaget for et tilbud om nærmere dialog mellem Regionen og den enkelte kommune med henblik på at kvalificere grundlaget til udkast til Rammeaftalerne. Regionen tilbyder således kommunerne et dialogmøde i marts-april måned.</p>
Maj – juni	<p>1. maj kommunale redegørelser indsendes til Region Nordjylland.</p> <p>Driftsherrernes forslag til ændringer kobles sammen med resultaterne af de kommunale redegørelser.</p> <p>Resultatet drøftes i Koordineringsgrupperne og i Den Administrative Styregruppe, der videresender drøftelserne til behandling i Kontaktudvalget med henblik på eventuel indarbejdelse i udkast til rammeaftalerne.</p> <p>Den Administrative styregruppe indarbejder på juni-mødet mulighed for udviklingsorienterede temadrøftelser med inddragelse af Koordineringsgrupperne efter relevans</p>
Juli	Drøftelser mellem kommuner og Region Nordjylland af indhold og proces.
August – september	Driftskommuner og Region Nordjylland indsender takster for det kommende års aftale primo august. Taksterne drøftes i Koordineringsgrupperne med henblik på anbefaling til

Rammeaftale for socialområdet 2009

Den Administrative Styregruppe og Kontaktudvalget.

Driftsherrerne tilkendegiver eventuelle forslag til ændringer i førstkomende overslagsår⁷, således at kommunen selv, øvrige kommuner og Region i deres budgetlægning har mulighed for at indarbejde eventuelle afledte konsekvenser i de respektive budgetter.

Kontaktudvalget behandler takster og udkast til rammeaftale til anbefaling om politisk godkendelse i kommuner og Region Nordjylland.

15. oktober

Rammeaftaler skal være politiske godkendte af de 11 kommunalbestyrelser og Regionsrådet.

Aftalerne offentliggøres på kommunernes og Region Nordjyllands hjemmeside inden 1. november, jf. BEK.

1. November

Eventuelle ændringer i takster m.v. som følge af de endelige kommunale og regionale budgetvedtagelser skal indmeldes til Region Nordjylland. Region Nordjylland udsender konkret vejledning herom, således at processen koordineres.

⁷ Det vil f.eks. sige, at i forbindelse med budgetlægning af 2009 skal ændringer med betydning for tilbud omfattet af rammeaftalerne i overslagsåret 2010 videreformidles til de øvrige kommuner og Region.

3. Fælles mål og visioner for rammeaftale 2009

Kommunerne og Region Nordjylland indgår en fælles rammeaftale, der skaber grundlaget for det mellemkommunale samarbejde og samarbejdet mellem kommuner og Region Nordjylland om indsatsen på det sociale område. Det er den enkelte kommune, der via egne mål og visioner for egne tilbud, tegner den socialpolitiske linie.

I kapitlet præsenteres hvilke mål og visioner kommunerne og Region Nordjylland er enige om skal være gældende dels for borgerne, dels for bruger- og pårørendesamarbejdet, dels for den faglige indsats og udvikling samt for samarbejdet mellem rammeaftalens parter. Mål og visionerne i førnævnte afsnit er nævnt i vilkårlig rækkefølge og er således ikke udtryk for en prioritering. Afslutningsvis er der en beskrivelse af, hvilke proces der er fulgt i 2007 i forbindelse med udarbejdelsen af rammeaftalen for 2008.

3.1 Fælles mål og visioner for borgerne

Kommunerne og Region Nordjylland vil i fællesskab arbejde for:

- At borgerne får de tilbud, de har behov for inden for rammeaftalens område.
- At sikre tilbuddenes tilgængelighed for borgerne samt at minimere omfanget af ventetider til tilbuddene.
- At der som minimum skal tilbydes et midlertidigt tilbud ved akutte behov.
- At sikre borgere med særlige behov en specialiseret indsats og behandling
- At sikre borgerne tilbud i nærmiljøet.
- At sikre gennemsigtighed og åbenhed for borgerne om det enkelte tilbud.
- At sikre at borgerne får tilbud af høj faglig kvalitet uanset om tilbuddene leveres af en kommune eller Region Nordjylland.
- At sikre borgerne en sammenhængende og koordineret indsats på tværs af kommune- og regionsgrænser.
- At sikre borgerne en dynamisk og fleksibel socialsektor, der tager afsæt i den enkeltes ønsker, behov og muligheder og hvor ressourcerne udnyttes optimalt.

3.2 Fælles mål og visioner for bruger- og pårørendeinddragelse samt samarbejdet med brugerorganisationerne

Omdrejningspunktet for indsatsen på det sociale område er afhængig af et godt samarbejde med brugerne og de pårørende om tilbuddene og om deres ændrede behov og ønsker. Derfor vil kommunerne og Region Nordjylland fortsat arbejde for et åbent og tillidsfuldt samarbejde med brugere og pårørende på to niveauer

Rammeaftale for socialområdet 2009

Ifølge bekendtgørelsen om rammeaftaler § 8 skal rammeaftalen indeholde retningslinier for bruger- og pårørendeinddragelse i de enkelte tilbud, jævnfør Servicelovens § 16. De konkrete retningslinier for bruger- og pårørendeinddragelse på de sociale tilbud omfattet af rammeaftalen fastlægges af henholdsvis de enkelte kommuner og Region Nordjylland i forhold til de tilbud, man driver indenfor rammerne af de skriftlige retningslinier som kommunerne har vedtaget efter servicelovens § 16. Det fremgår af informationerne vedrørende de enkelte tilbud, hvilke retningslinier der er for brugerindflydelsen på tilbuddet, herunder om der er etableret bruger- eller pårørenderåd på tilbuddet.

Relevante brugerrepræsentanter inviteres til dialog med repræsentanter for såvel kommunerne som Region Nordjylland i forbindelse med den indledende proces omkring forberedelse af de årlige rammeaftaler.

Kommunerne og Region Nordjylland ønsker således fortsat at invitere brugerorganisationer og -repræsentanter til deltagelse i dialog om tilbuddene, der er omfattet af rammeaftalen.

Ønsket om dialog med brugerorganisationerne er et supplement til opfyldelse af de lovpligtige krav til retningslinier for bruger- og pårørendeinddragelse, herunder arbejdet i de lokale kommunale handicapråd. Målet er at drøfte mere overordnede udviklingstendenser og ønsker for regionen Nordjylland mellem brugerrepræsentanter, kommuner og Region Nordjylland. Dette sker på en temadag for brugerorganisationer primo 2009. Resultaterne skal i lighed med temadagen i 2008 ende ud i en "hvidbog", der frit kan inddrages i det videre forløb med udarbejdelsen af rammeaftalen for det kommende år.

Brugerorganisationerne har endvidere sæde i Det regionale Udviklingsråd, der efter lovgivningen er nedsat efter aftale mellem kommunerne og Region Nordjylland for de første fire år efter reformens ikrafttræden 1. januar 2007; se evt. mere herom på www.statsforvaltning.dk

3.3 Fælles mål og visioner for den faglige indsats og udvikling

Der er brug for, at der udvikles en fælles kommunal og regional strategi i relation til planlægning og udvikling af den sociale sektor. Der sættes derfor fokus på de opgaver, der binder indsatsen overfor borgerne sammen, således at borgerne oplever, der er en koordinering af den sociale indsats og en sammenhæng i de tilbud de modtager, uanset om det er en kommune eller Region Nordjylland, der har forsyningsansvaret.

Kommunerne og Region Nordjylland vil i et tæt samarbejde derfor fortsat arbejde for:

- At faglige netværk fastholdes og etableres på tværs af kommunerne og Region Nordjylland, hvorved der er mulighed for udveksling af viden og erfaringer så den høje faglige kvalitet fastholdes og udvikles.

Rammeaftale for socialområdet 2009

- At kvaliteten i tilbuddene sikres gennem løbende vedligeholdelse og faglig udvikling af tilbuddene.
- At samarbejde omkring metodeudvikling med henblik på at frembringe evidens baseret viden om kvaliteten af indsats og resultater på det sociale område styrkes.
- At der arbejdes på at sikre tilgængelighed af viden og specialrådgivning på tværs af region og kommuner, herunder at der sikres et godt samarbejde med VISO.
- At der påbegyndes planlægning af en fælles udvikling på det sociale område; f.eks. i regi af faglige netværk.

3.4 Fælles mål og visioner for samarbejdet mellem kommuner og Region Nordjylland

Mulighederne for at omsætte de ovenstående fælles mål og visioner til handlinger, der har en reel betydning for borgerne, forudsætter et bevidst valg af det gode samarbejde.

Målet er at skabe et konstruktivt samarbejde kommunerne imellem og mellem kommunerne og Region Nordjylland om koordinering og udvikling af tilbud opfattet af rammeaftalen. Der er således enighed om et tæt og tillidsfuldt samarbejde præget af gensidige informationer og dialog.

3.4.1 Proces 2008

Det er væsentlig for både kommunerne og Region Nordjylland, at der sikres en hensigtsmæssig tilrettelæggelse af arbejdet for alle parter. Processen i 2008 har bidraget med at sikre et gennemarbejdet resultat og en solid enighed parterne imellem på det sociale område – en enighed der er en forudsætning for indgåelse af rammeaftalen, idet uenighed ikke kan indbringes for anden administrativ myndighed.

Region Nordjylland er ansvarlig for at udarbejde indholdet af rammeaftalen og indstille rammeaftalen til politisk behandling i Kontaktudvalget. Kontaktudvalget er et samarbejdsorgan bestående af regionsrådsformanden og borgmestrene for regionens 11 kommuner, som mødes mindst to gange årligt for at drøfte og udvikle samarbejdet mellem Region Nordjylland og kommunerne, herunder drøfte rammeaftalen.

Kontaktudvalget behandlede udkast til rammeaftalen den 1. september 2008, hvorefter den efterfølgende blev godkendt i samtlige kommunalbestyrelser/Byråd og i Regionsrådet i Region Nordjylland. Den endelige godkendelse skal ifølge lovgivningen ske senest d. 15. oktober 2008 med ikrafttrædelse 1. januar 2009.

På administrativt niveau blev der i februar 2006 etableret en administrativ styregruppe efter beslutning i henholdsvis Kommunekontaktrådet i Nordjylland og Forberedelsesudvalget i Region Nordjylland. Styregruppen er forum for samarbejde og dialog mellem Region Nordjylland og kommunerne om udarbejdelse af

Rammeaftale for socialområdet 2009

rammeaftalerne med henblik på relevant erfaringsudveksling og kvalitetssikring af aftalen.

Den administrative styregruppe bestod i 2008 af repræsentanter fra alle 11 kommuner, 1 repræsentant fra KKR (KommuneKontaktRådets sekretariat) og minimum 3 regionale repræsentanter. Kommunerne i den administrative styregruppe har repræsenteret kommuner både som "efterspørgere" og som "udbydere" af tilbud/ydelser. Regionen i den administrative styregruppe har repræsenteret Region Nordjylland som "ansvarlig for udarbejdelse af rammeaftalerne" og som "udbyder" af tilbud/ydelser.

Konkret har den administrative styregruppe haft følgende opgaver:

- drøfte tilrettelæggelse af proces/samarbejde omkring udarbejdelse af dels kommunale redegørelser og dels rammeaftalerne.
- sikre dialog med kommunerne om indholdet i rammeaftalerne med henblik på kvalitetssikring.
- samarbejdspartner for Region Nordjylland i forhold til konkrete problemfelter og særlige aftaleforhold i rammeaftalerne.
- samarbejdspartner for Region Nordjylland i forhold til udviklingstendenser og socialpolitiske overvejelser i regionen på områderne omfattet af rammeaftalen.

Den administrative styregruppe har haft kompetence til at nedsætte undergrupper på særlige områder – både permanent og ad hoc. Undergrupperne har typiske være af mere teknisk og afklarende karakter med henblik på at forberede emner til drøftelse i den administrative styregruppe.

Den administrative styregruppe har i 2008 haft følgende arbejdsgrupper nedsat:

Permanente grupper

- Temadag for brugerorganisationer m.v. (region)
- Takstgruppen (region)
- Faglige netværk - "store gruppe" inkl. tovholdere (region)
- Faglige netværk; herunder evaluering af netværk - "lille gruppe" (region)

Ad hoc-grupper

- Proces for ændringer til rammeaftaler (Aalborg) – afsluttes efterår 2008
- Ventelister og kommunale redegørelser (region) – afsluttes efterår 2008
- Hjerneskadede - kapacitetsafklaring (region) – afsluttes efterår 2008. Besluttet 22. april 2008.
- Ældre og demente udviklingshæmmede (Brønderslev) - afsluttes efterår 2008
- Specialbørnehavegrupper (Rebild) - afsluttes efterår 2008
- Sindslidende/kapacitet m.v. (Jammerbugt) – afsluttes efterår 2008
- Hjerneskadesamråd – "lightudgave" (Frederikshavn)- Besluttet den 22. april 2008.

Rammeaftale for socialområdet 2009

- Misbrugsområdet – procesplan for fælles analyse af området (Region Nordjylland). Besluttet den 21. maj 2008 – Efterår 2008 vedr. afklaring af eventuelle behov for fælles opgaveløsning (1. etape). 1. halvår af 2009 vedr. udvikling af eventuelle tilbud (2. etape) – afhænger af konklusioner i 1. etape.

Kommunernes deltagelse i arbejdsgrupperne har betydet, at et fleksibelt og smidigt samarbejde mellem kommunerne og Region Nordjylland blev sikret omkring ovennævnte opgaver, ligesom der er skabt grundlag for formidling og dialog med kommunerne i regionen.

Samarbejdet med Kommunekontaktrådet og kommunekontaktrådets sekretariat, nedsat af KL til at samordne kommunernes virksomhed i Nordjylland er ligeledes videreført i 2008.

3.4.2 Tidsplan for indgåelse af rammeaftale 2009

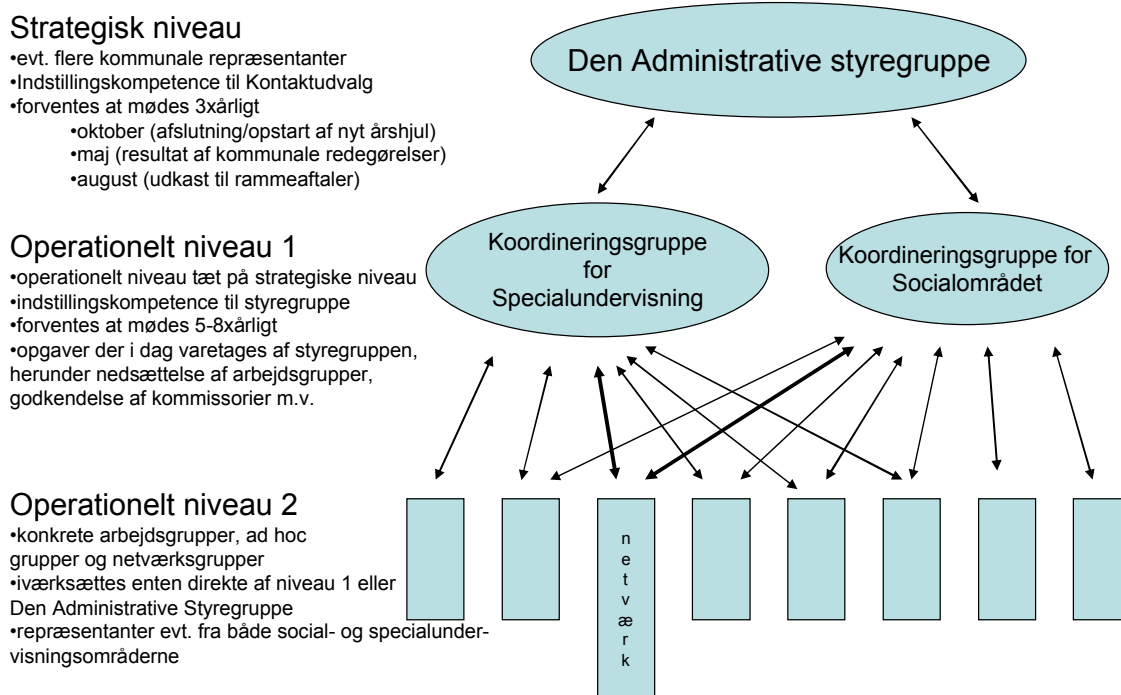
- | | |
|----------|--|
| 1. maj | Kommunale redegørelser indsendt til Region Nordjylland. |
| 21. maj | Administrative styregruppe behandler resultat af de kommunale redegørelser samt anbefalinger vedr. fokusområder for 2008 |
| 31. maj | Kontaktudvalget behandler den administrative styregruppes indstillinger fra møde den 16.maj |
| 4. juni | Driftsherrerne indsender ændringer i forhold til udbud, kvalitet og indhold i tilbuddene |
| 18. juni | Administrative styregruppe behandler emner til kommende rammeaftale. |
| 20. aug. | Administrative styregruppe behandler ændringer og udkast til rammeaftale i den administrative styregruppe. |
| 1. sept. | Kontaktudvalget behandler udkast til rammeaftale 2009. |
| 15. okt. | Godkendelse af rammeaftale 2009 i kommunalbestyrelser/Byråd og Regionsrådet. |

3.5 Ny organisering af samarbejdet mellem kommuner og Region Nordjylland

Den Administrative Styregruppe besluttede primo 2008 en ny organisering af Den Administrative Styregruppe; herunder rammerne for samarbejdet mellem kommuner og Region Nordjylland.

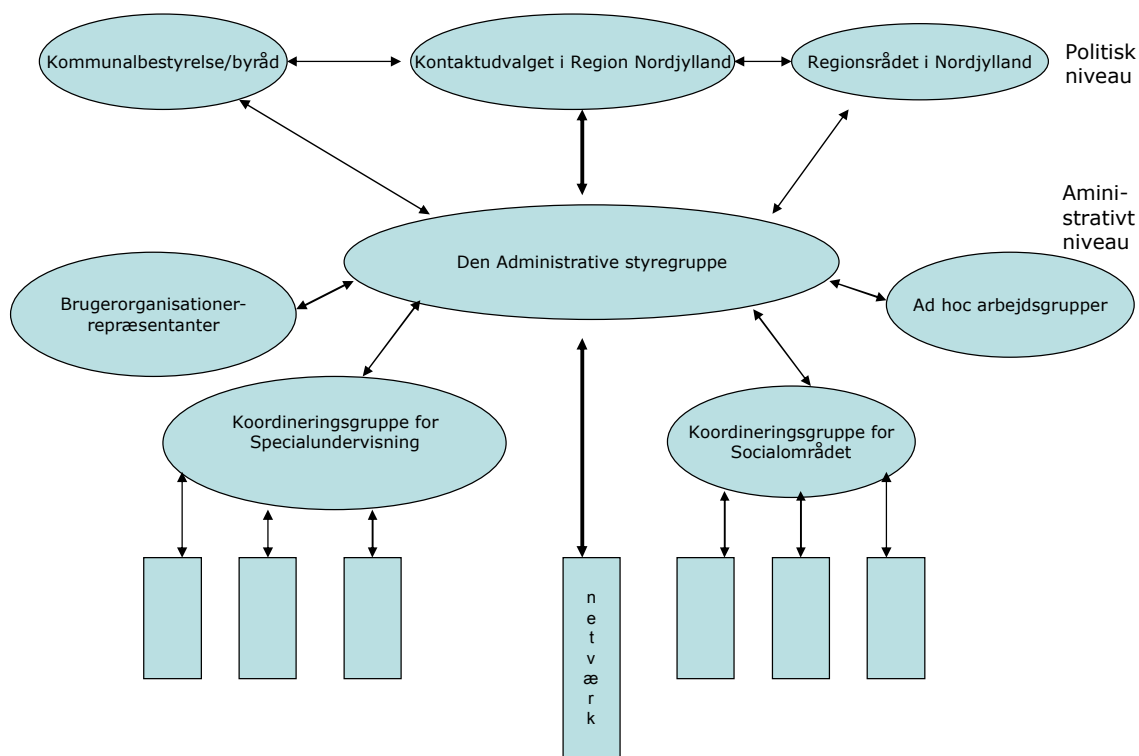
Den nye organisering er et resultat af, at Den Administrative Styregruppe ønsker at varetage opgaver på et mere strategisk niveau, samt ønsker at imødekomme behovet for et øget fokus på specialundervisningsområde.

Nedenstående model illustrer den nye organisering.



Rammeaftale for socialområdet 2009

Nedenstående model viser endvidere den nye organisering og samarbejde med såvel det politiske niveau som det administrative niveau. Modellen viser ligeledes, at bruger- og brugerorganisationer udover dialogen i de respektive kommuner indtænkes i samarbejdet, konkret ved f.eks. temadage m.v..



4. Rammeaftalen – principper og forpligtelser

I kapitlet beskrives en række områder, hvor der i regi af rammeaftalen er aftalt særskilte procedurer eller principper, der skal være gældende for kommunerne og Region Nordjylland. Indledningsvis vil der være en præcision af principperne for den regionale forsyningspligt med henblik på at tilvejebringe tilbud til borgerne i regionen Nordjylland.

Derefter vil der blive redegjort for principper for håndtering af akutsager og kapitlet afsluttes med en oversigt over, hvilken myndighed der har akutfunktionen på de forskellige målgrupper.

4.1 Principper for den regionale forsyningspligt

I dette afsnit beskrives principperne for udmøntningen af den regionale forsyningspligt med henblik på tilvejebringelse af tilbud til borgere i Nordjylland. Den regionale forsyningspligt løftes af både kommuner og Region Nordjylland som driftsherrer af tilbud omfattet af rammeaftalerne.

Kommunerne er således forpligtiget til at stille pladser til rådighed for borgere fra andre kommuner, på de tilbud kommunerne har overtaget fra det tidligere amt, og som er omfattet af rammeaftalen. Disse pladser indgår i den regionale forsyningspligt.

Region Nordjyllands forsyningspligt fastlægges årligt i den indgåede rammeaftale. Region Nordjylland er forpligtiget til at drive eksisterende og oprette nye tilbud, som kommunerne efterspørger. Oprettelsen af nye pladser sker således efter aftale med kommunerne i regi af rammeaftalen.

Kommunerne kan som efterspørgere som udgangspunkt anmode Region Nordjylland om at oprette nye tilbud indenfor alle de tilbudstyper og målgrupper, der jf. servicelovens § 5 er omfattet af Regionens forsyningspligt.

Kommunernes overtagelse af en væsentlig del af de tidligere amtslige tilbud, har imidlertid betydning for Region Nordjyllands kapacitet og faglige kompetencer indenfor enkelte målgrupper. Indenfor målgruppen børn med autisme har Region Nordjylland således ikke et eksisterende tilbud. Den regionale forsyningspligt indenfor denne målgruppe påhviler derfor som udgangspunkt Aalborg kommune, der har overtaget alle amtslige tilbud til denne målgruppe.

Rammeaftale for socialområdet 2009

Udover at drive tilbud efter servicelovens § 5 efter aftale med kommunerne i rammeaftalen, kan Region Nordjylland efter aftale med kommunerne varetage kommunale driftsopgaver, såfremt disse har naturlig tilknytning til Region Nordjyllands opgaver, og Region Nordjylland derfor har særlige kompetencer i forhold til opgavevaretagelsen. Sådanne aftaler kan indgås bilateralt mellem den enkelte kommune og Region Nordjylland, eller aftales generelt med alle kommuner i regi af rammeaftalen.

Opfyldelsen af den regionale forsyningsforpligtelse skal fungere så smidigt og fleksibelt som muligt af hensyn til de borgere, der har behov for et tilbud.

Såfremt en kommune efterspørger et tilbud til en borger med meget specielle behov, har en driftsherre (kommune eller Region Nordjylland) derfor mulighed for i samarbejde med den kommune, der efterspørger tilbuddet, at aftale etableringen af et konkret specialtilbud. Det kan være i form af et enkeltmandsprojekt/særforanstaltning eller ved aftale om særydelser/tillægsydelser i relation til et eksisterende tilbud under rammeaftalen. Begge dele kan etableres indenfor rammeaftalen, og kræver således ikke en justering af rammeaftalen.

Det vil være relevant at følge udviklingen i antallet af enkeltmandsprojekter/særforanstaltninger indenfor rammeaftalens periode, da det kan give input til dialog omkring behov for udvikling af nye tilbud. Driftsherrerne skal derfor ved rammeaftalens udløb lave en opgørelse over etablerede enkeltmandsprojekter/særforanstaltninger indenfor perioden, og indberette disse til Den Administrative Styregruppe.

4.2 Principper for organisering og håndtering af akutte sager

I det følgende beskrives principper for organiseringen af et akutberedskab i regionen Nordjylland. Udgangspunktet for principperne er lovgivningens krav (Bekendtgørelsens § 8, nr. 6) om, at rammeaftalen skal indeholde en beskrivelse af, hvordan man håndterer akut opståede behov for pladser og tilbud.

4.2.1 Definition af akutbehov

Som udgangspunkt antages det, at kommunerne er i stand til selv at løse de fleste akutte behov i forhold til egne borgere. Behovet for retningslinier i forbindelse med håndtering af akutsager opstår derfor, når beredskabet i kommunerne ikke er tilstrækkeligt. Hvor ofte en sådan situation opstår, vil variere fra kommune til kommune – og afhænge af omfanget af kommunens eget beredskab.

Retningslinierne skal således ikke anvendes i forhold til alle akutte behov, men alene de situationer, hvor behovet for en plads er tidsmæssigt akut og hvor det ikke er muligt for en kommune at tilvejebringe et tilbud til en borger på kommunens egne tilbud eller på normerede pladser på tilbud i andre kommuner eller Region Nordjylland.

I de situationer hvor en kommune har behov for at trække på akutberedskab, er det væsentligt, at kommunen ved, hvor den skal henvende sig for at få tilvejebragt en akutplads. Der er derfor indgået aftaler omkring, hvor forpligtelsen til hurtigt at tilvejebringe og eventuelt specialudvikle et tilbud, er placeret.

Det er som udgangspunkt den visiterende myndighed, der kan afgøre om en sag er akut. Det forudsættes, at den visiterende myndighed har vurderet sagens karakter i forhold til de principper, der er opstillet for definition af akutsager.

Det er aftalt, at den driftsherre, der som den første modtager en henvendelse fra en kommune om et akut behov, skal sikre, at der stilles et tilbud til rådighed.

Akutberedskabet fortsætter uændret i 2009 bortset fra 1 plads mindre på tilbudet Hedebo i Brønderslev; jf. beslutning 18. juni 2008.

4.2.2 Definition af akutte sager

Definitionen af de akutte sager, som skal håndteres af beredskabet, er:

Akutte sager defineres som de situationer, hvor håndtering af sagen, på grund af sagens karakter, ikke kan afvente den ordinære aftalte visitationsprocedure, og hvor det ikke er muligt for kommunen selv at finde en egnet plads. At en sag er akut er altid begrundet i et tidsmæssigt pres. Problemstillingen for den visiterende myndighed kan være, at der ikke aktuelt kan findes en egnet ledig plads, eller at der skal findes et specialtilbud, som først skal etableres.

4.2.3 Akutberedskab

I det følgende beskrives hvilke principper, der danner baggrund for akutberedskabet i regionen Nordjylland. Udgangspunktet er, at beredskabet skal fungere fleksibelt og ubureaukratisk. Akutberedskabet er opbygget med udgangspunkt i de målgrupper, der er omfattet af rammeaftalen. Hensigten er, at der skal være et beredskab for samtlige målgrupper.

Beredskabet er opbygget omkring tilbud med en vis kapacitet, som giver grundlag for, at tilbuddet kan rumme beredskab til at varetage en akutfunktion indenfor den almindelige drift. Det forudsættes derfor, at der ikke vil være behov for en særlig lav belægningsprocent på disse tilbud.

Såfremt det viser sig nødvendigt at placere en akutfunktion på en mindre institution for at sikre den nødvendige dækning af en målgruppe, kan det dog overvejes at aftale en lavere belægningsprocent på dele af tilbuddets pladser.

Rammeaftale for socialområdet 2009

Den enkelte akutte foranstaltning kan dog blive tilbudt til en ændret takst, hvis der i den konkrete situation skal udvikles et specialtilbud i forbindelse med akuttilbuddet.

Endelig forudsættes, at der i tilknytning til tilbuddene med akutfunktion er den nødvendige faglige kompetence til at etablere akutte tilbud og i den forbindelse eventuelt specialudvikle tilbud. Dette bevirker, at de ressourcer, der skal bruges til at etablere tilbudet, allerede er indregnet i de omkostninger, der kan henføres til tilbuddet. Der opkræves således ikke en særlig takst for personaletimer, der er forbundet med vejledning og rådgivning mm. i forbindelse med oprettelse af et sådan tilbud.

Den driftsherre, der varetager akutfunktionen til en given målgruppe, kan oprette nye midlertidige pladser i forbindelse med løsningen af en konkret akutsag, også selv om pladsen ikke på forhånd er beskrevet i rammeaftalen.

Der er i nedenstående skema fastsat regler omkring, hvilken institution/kommune/region, der er ansvarlig for akutfunktion fordelt på målgruppe.

Den visiterende handlekommune er ansvarlig for at sikre sig, at finansieringen af akuttilbuddet er på plads.

Det er fastsat i Socialministeriets vejledning om rammeaftalen, at der i beskrivelsen af erfaringslinier bør være en beskrivelse af antal akutsager og deres karakter, og hvordan disse er blevet håndteret, som grundlag for en vurdering af akutberedskabet.

Der er ikke aftalt nærmere omkring en mere detaljeret analyse og evaluering af akutberedskabet i regionen Nordjylland for 2008, idet det er den umiddelbare vurdering, at beredskabet fungerer tilfredsstillende på de nuværende vilkår.

Der er i regi af rammeaftalerne nedsat en arbejdsgruppe, der i 2008 arbejder på en nærmere definition på hvilke forpligtelser, der ligger i at have et akutberedskab. Definitionerne indarbejdes i rammeaftalen for 2010.

4.2.4 Akutfunktioner fordelt på målgrupper

Akutfunktionen omfatter både døgn- og dagtilbud.

Handicappede børn og unge inkl. sindslidende

Målgruppe	Tilbud og driftsherre
Børn og unge med autisme	Center for autisme, Aalborg kommune
Børn og unge med udadreagerende adfærd, psykiske og adfærdsmæssige problemstillinger m.v.	Bøgen, Aalborg kommune
Børn og unge med funktionsnedsættelser, herunder sygeplejkrævende	Specialbørnehjemmene, Region Nordjylland
Børn og unge med høretab og eventuelt funktionsnedsættelser	Aalborgskolen, Region Nordjylland
Døvblinde børn og unge	Døvblindecentret, Region Nordjylland

Psykisk udviklingshæmmede inkl. autisme

Målgruppe	Tilbud og driftsherre
Voksne med autisme	Center for autisme, Aalborg kommune Sødisbakke, Region Nordjylland
Udviklingshæmmede med psykiatrisk overbygning, domsanbragte og varetægtsurrogat	Behandlingscentret, Aalborg kommune Sødisbakke, Region Nordjylland
Udviklingshæmmede med udadreagerende adfærd	Engbo, Aalborg kommune Sødisbakke, Region Nordjylland
Udviklingshæmmede	Sødisbakke, Region Nordjylland

Fysisk handicappede inkl. hjerneskadede

Målgruppe	Tilbud og driftsherre
Senhjerneskadede - genoptræningstilbud	Rehabiliteringscenter Strandgården, Region Nordjylland Nordjysk Center for Erhvervet hjerneskade (NCEH), Region Nordjylland
Senhjerneskadede - varige tilbud	Attruphøj, Aalborg kommune*) Asylgade i Nykøbing Mors, Region Nordjylland)
Fødselshjerneskadede - midlertidige tilbud	Behandlingscentret Østerskoven, Region Nordjylland
Døvblinde	Døvblindecentret, Region Nordjylland
Døve med yderligere funktionsnedsættelser	Amtsspecialet for døve, Aalborg kommune

*) Hvis Attruphøj skal fungere som akutinstitution kræver det imidlertid en ombygning af institutionen.

Sindslidende

Målgruppe	Tilbud og driftsherre
Socialpsykiatriske dagtilbud	Samtlige kommunale og regionale tilbud
Midlertidige socialpsykiatriske døgntilbud	Sandtuen og Restrup Kærvej, Aalborg Kommune Socialpsykiatrisk Boform Brovst, Region Nordjylland
Længerevarende socialpsykiatriske døgntilbud (boformer)	Samtlige regionalt drevne socialpsykiatriske tilbud

Stofmisbrugere *)

Målgruppe	Tilbud og driftsherre
Stofmisbrugere, behandlingstilbud	Misbrugscentret Region Nordjylland

*) Aalborg, Thisted og Morsø kommune varetager opgave i forhold til egne borgere

Der beskrives ikke akutfunktioner for hjemløse/udsatte grupper og voldsramte kvinder, idet tilbuddene under disse målgrupper pr. definition er akutinstitutioner.

4.3 Principper for håndtering af ventelister og ledige pladser

Det er fastsat som et krav i lovgivningen (bekendtgørelsens § 8, nr. 6) at rammeaftalen skal indeholde et beredskab til at undgå venteliste. Formålet med beredskabet skal ses i sammenhæng med overordnede formål med udarbejdelsen af rammeaftale, et dialogværktøj til at sikre balance i kapaciteten, og dermed overensstemmelse mellem udbuddet af pladser og efterspørgslen.

Der kan overordnet beskrives 3 funktioner, som en organisering af ventelisteberedskabet skal håndtere:

Rammeaftale for socialområdet 2009

- Registrere og synliggøre for kommuner og borgere dels ventelister og dels ledige pladser på konkrete tilbud samt indenfor en given målgruppe. Dette som grundlag for at matche behov for pladser med ledig kapacitet. Det kan i den forbindelse være relevant at synliggøre akutpladser/kapacitet.
- Videns- og planlægningsgrundlag i forhold til behov for udvikling af nye tilbud, oprette nye pladser, eller eventuelt nedlæggelse pladser eller ændre pladser, som ikke efterspørges.
- Aftale principper for optagelse af brugere fra ventelister.

Officielle ventelister kan som udgangspunkt kun omfatte borgere, der er visiteret af kommune til et tilbud. Kommunerne kan herudover have kendskab til borgere, som eventuelt på et senere tidspunkt vil få behov for et givet tilbud, eller borgere som er i eksisterende tilbud, men som skal nyvisiteres indenfor en given periode. Denne type informationer er væsentlige at medtage i kommunens vurderinger af udviklingstendenser og eventuelt kommende behov.

Beslutningsgrundlaget forelægges Kontaktudvalget til godkendelse og indarbejdes efterfølgende i kommende års rammeaftaler.

4.3.1 Tidsplan for registrering af ventelister og ledige pladser

For at løse ovenstående opgave nedsatte Den administrative Styregruppe en arbejdsgruppe bestående af repræsentanter fra hovedparten af de nordjyske kommuner samt Region Nordjylland. Arbejdsgruppen påbegyndte sit arbejde i ultimo januar 2007.

Den administrative styregruppe besluttede på møde d. 13. november 2007, at sætte arbejdsgruppen vedr. etablering af ventelister og ledige pladser midlertidigt i bero. Årsagen til dette udsprang af forskellige meldinger om en mulig udvidelse af Servicestyrelsens Tilbudsportal til at omfatte ventetid samt ledige pladser. Det blev derfor besluttet at indstille arbejdet i arbejdsgruppen indtil Servicestyrelsens intentioner med Tilbudsportalen om venteliste samt ledige pladser blev afklaret.

Servicestyrelsen har medio 2008 anbefalet at Tilbudsportalen udvides med ledig plads⁸. Denne funktionalitet træder efter planen i kraft august 2008.

Servicestyrelsen har via telefonisk henvendelse givet udtryk for, at der medio 2008 ikke er planer om funktionalitetsudvidelser vedr. ventetid eller venteliste.

Den nordjyske arbejdsgruppes hidtidige arbejde ligger tæt op ad et tilsvarende arbejde i Region Syddanmark.

Siden den nordjyske arbejdsgruppe blev sat i bero, har Region Syddanmark udviklet og implementeret et ventelistesystem, som har været i brug siden starten af 2008. Systemet omfatter alle driftsherrer indenfor rammeaftalen i Region Syddanmark, og gør det muligt at opskrive det enkelte CPR-nummer på venteli-

⁸ *Ledig plads* er differencen mellem de normerede pladser og antallet af aktuelt forbrugte pladser. Oplysning om ledig plads skal kun oplyses når der faktisk er en eller flere ledige pladser.

Rammeaftale for socialområdet 2009

ste til en eller flere ydelser for dermed at give et præcist overblik over ventesituationen på tilbud og ydelser indenfor rammeaftalen.

Den Administrative Styregruppe har på møde i august 2008 drøftet arbejdsgruppen fortsatte arbejde. Arbejdsgruppen er fortsat på stand by og defineringsdelen overgår til arbejdsgruppen vedr. begrebsdefinitioner.

5. Generelle aftaler om økonomi

I forbindelse med rammeaftalen er der indgået en aftale om "Fælles retningslinier for takstberegning og betalingsmodeller" og "Aftale om fælles principper og model for takstfastsættelse af tillægsydelser". Som en integreret del af rammeaftalerne. Begge vejledninger kan ses på Region Nordjyllands hjemmeside på www.rn.dk under "sociale tilbud og specialundervisning".

De regionale omkostninger på tilbud omfattet af den regionale forsyningsforpligtelse på socialområdet finansieres fuldt ud af kommunerne, bortset fra visse særlige administrative opgaver og specialrådgivningsydelser, som Regionen og VISO (den nationale videns- og specialrådgivningsorganisation) har indgået kontrakt om.

Mens Rammeaftalen indeholder de specificerede takster for kommunernes køb af pladser og individuelle ydelser i tilknytning hertil samt takster for specialrådgivningsydelser, fastsætter de "Fælles retningslinier for takstberegning og betalingsmodeller" principper for omkostningsberegninger og betalingsmodeller på socialområdet, som er omfattet af rammeaftalerne. Der er enighed om, at alle udbydere på aftaleområdet anvender det samme regelsæt for omkostningsberegninger og betalingsmodeller.

KL og Amtsrådsforeningen har skitseret en række principper for omkostningsberegningerne i den fælles vejledning. Der er enighed mellem kommunerne i den nordjyske region og Region Nordjylland, om at følgende principper lægges til grund for denne aftale:

Incitament til effektiv drift

Udbyderen skal have incitament til at sikre en løbende økonomisk drift, herunder at der sker den nødvendige tilpasning af kapaciteten. Efterspørgeren af ydelser skal have incitament til at indgå i dialog med udbyderen om væsentlige ændringer i efterspørgslen.

Taksterne skal være retvisende

Sammenlignelige ydelser skal kunne sammenlignes på priserne. Administrationen af takstsystemet skal være enkel men samtidig give mulighed for den nødvendige differentiering til, at efterspørgeren kun betaler for de ydelser, der rent faktisk modtages. Takstsystemet skal være gennemsigtigt.

Budgetsikkerhed for kommunerne og Region Nordjylland

Risiko for uforudsete udsving i økonomien skal dækkes ind. Budgetterne skal være realistiske i forhold til de faktiske omkostninger. Løbende dialog og tilpasning af kapaciteten skal være med til at sikre kendskab til pladsbehovet samt sikre takststabilitet.

Udviklingstiltag

Det enkelte kommunale eller regionale tilbud skal sikres finansiel mulighed for løbende udvikling. Omfanget af udviklingstiltag fastsættes i den årlige rammeaftale.

Samme principper for alle udbydere af tilbud

For at sikre ensartede konkurrencevilkår gælder de samme principper for omkostningsberegninger for alle udbydere (kommunale, regionale samt private tilbud) inden for aftalens område.

5.1 2009 – Bedre grundlag for takstberegningen

Arbejdet med at udarbejde budgetter og takster for 2007 og 2008 har været præget af en række udfordringer. Eksempelvis manglende erfaringsgrundlag i form af bl.a. regnskabstal til korrekt opgørelse af omkostningerne. Tilsvarende har ydelsesstrukturen været - og er fortsat - under udvikling.

I forhold til 2008-taksterne er grundlaget for takstberegningen 2009 således forbedret, idet ydelses- og takststrukturen er videreudviklet. Driftsherrerne har således gennem budgettering og takstberegning for 2007 og 2008 - samt regnskabsaflæggelse for 2007 - fået mere erfaring.

Det må forventes, at der i de kommende år fortsat sker en differentiering af ydelses- og takststrukturen, hvilket medfører en større sammenhæng mellem det der betales, og det der ydes. Som et led i at skabe større sammenhæng må der forventes øget køb og salg af tillægsydelser til at dække de brugeres behov, der ligger udover hovedydelsen.

5.2 Aftaler om trækningsret og abonnementsordning på udvalgte områder

Der er indgået aftale om trækningsret for kommunerne på misbrugsområdet for ydelser vedr. rådgivning, vejledning, undervisning, kurser, temadage m.v.

På kommunikationsområdet er der indgået aftale om trækningsret på ydelser vedr. åben rådgivning og vejledning, hjælpemiddeludstillinger o.lign. Der er desuden indgået aftale om en kombinationsmodel med 50% takst og 50% abonnementsordning, der anvendes ved særligt sårbare højt specialiserede ydelser. De fleste ydelser på kommunikationsområdet er omfattet af både specialundervisningslovgivningen og sociallovgivningen og indgår derfor i begge rammeaftaler.

Region Nordjylland er driftsherre på alle de nævnte tilbud. Der henvises til bilag 2 for yderligere oplysninger om, hvilke rådgivningsydelser der er trækningsret eller abonnementsordning på. Udgifterne til trækningsret og abonnementsordning fordeles mellem kommunerne efter befolkningstal i forhold til de ydelser, som kommunerne ønsker at trække på.

6. Tilbudsviften i Nordjylland

Kapitlet indledes med en oversigt over det samlede antal pladser fordelt på målgrupper og driftsherre, der er til rådighed for borgere og kommunerne i regionen Nordjylland som følge af rammeaftalen og er omfattet af den regionale forsyningsforpligtelse.

Efterfølgende beskrives målgrupperne og tilbuddenes indhold og organisering samt hvem der er driftsherre. Den konkrete beskrivelse af de enkelte tilbud under målgruppen og pladsantallet samt rådgivningsydelser fremgår af bilag 1 og bilag 2 til rammeaftalen. Afslutningsvis er en oversigt over rådgivnings- og hjælpemiddelområdet og hvilke tilbud, der er indgået aftale om trækningsret på.

Der kan udbydes specialrådgivningsydelser fra alle tilbud med udgangspunkt i de kompetencer, der følger af driften af pladser på tilbuddet til den pågældende målgruppe. De rådgivningsydelser, der er omfattet i dette afsnit, er de specialrådgivningsydelser, der leveres fra tilbud uafhængigt af driften af pladser.

6.1 Samlet oversigt over pladser fordelt på målgrupperne og driftsherre

Se i øvrigt bilag 1 for yderligere.

Målgruppe	Driftsherre	Dagpladser		Døgnpladser	
		2008	2009	2008	2009
Handicappede børn og unge – inkl. sindslidende	Aalborg Kommune	45,0	64,0	37,0	57,0
	Brønderslev Kommune	8,0	8,0		
	Frederikshavn Kommune	15,0	15,0		
	Hjørring Kommune	8,0	9,0		
	Jammerbugt Kommune	8,0	8,0		
	Rebild Kommune	8,0	8,0		
	Region Nordjylland	16,0	8,0	65,0	69,0
	Thisted Kommune	16,0	16,0	23,5	19,0
	Vesthimmerlands Kommune	15,0	15,0	26,0	26,0
	I alt antal pladser	139,0	151,0	151,5	171,0
Psykisk handicappede – inkl. autister	Aalborg Kommune	463,0	458,0	341,0	399,0
	Brønderslev Kommune	42,0	42,0	56,0	51,0
	Frederikshavn Kommune	132,0	129,0	31,0	38,0
	Hjørring Kommune	130,0	130,0	39,0	40,0
	Mariagerfjord Kommune	56,0	56,0	18,0	28,0
	Morsø Kommune	75,0	75,0	46,5	46,5

Rammeaftale for socialområdet 2009

	Rebild Kommune			18,0	18,0
	Region Nordjylland	127,0	127,0	117,0	117,0
	Thisted Kommune	146,0	173,0	81,5	75,0
	Vesthimmerlands Kommune	128,0	128,0	71,0	71,0
	I alt antal pladser	1.299,0	1.318,0	819,0	883,5
Fysisk handicappede – inkl. hjerneskadede	Aalborg Kommune	42,0	20,0	51,0	51,0
	Region Nordjylland	31,0	31,0	92,0	86,0
	I alt antal pladser	73,0	51,0	143,0	137,0
Sindslidende	Aalborg Kommune	30,0	30,0	60,0	60,0
	Brønderslev Kommune			36,0	36,0
	Frederikshavn Kommune	15,0	15,0	36,0	36,0
	Jammerbugt Kommune			36,0	36,0
	Region Nordjylland	38,0	38,0	183,0	191,0
	Thisted Kommune	30,0	30,0	32,0	32,0
	I alt antal pladser	113,0	113,0	383,0	391,0
Misbrugsområdet (stofmisbrug)	Region Nordjylland	90,0	85,0	6,0	6,0
	Thisted Kommune			3,0	0,0
	I alt antal pladser	90,0	85,0	9,0	6,0
Beskyttet beskæftigelse på revalideringstilbud	Aalborg Kommune	47,0	47,0		
	Frederikshavn Kommune	18,0	18,0		
	Hjørring Kommune	25,0	0,0		
	Mariagerfjord Kommune	23,0	23,0		
	Rebild Kommune	26,0	0,0		
	Thisted Kommune	39,0	39,0		
	I alt antal pladser	178,0	127,0		
Voldsramte kvinder/krisecenter	Aalborg Kommune			8,0	8,0
	Frederikshavn Kommune			4,0	4,0
	Hjørring Kommune			4,0	4,0
	Mariagerfjord Kommune			4,0	4,0
	Thisted Kommune			5,0	5,0
	I alt antal pladser			25,0	25,0
Hjemløse/forsorgsområdet	Aalborg Kommune	25,0	25,0	143,0	113,0
	Region Nordjylland			12,0	12,0
	Thisted Kommune			12,0	12,0
	I alt antal pladser	25,0	25,0	167,0	137,0

6.2 Tilbuddenes målgrupper

6.2.1 Handicappede børn og unge inkl. sindslidende

Dagtilbud

Specialbørnehaver

Børn i alderen 0-6 år der på grund af betydelig og varigt nedsat fysisk eller psykisk funktionsevne har et særligt behov for støtte, behandling m.v., som ikke kan dækkes i en almindelig kommunal børnehave.

Døgntilbud

Specialbørnehjem

Børn og unge i alderen 0-18 år med betydelig og varig nedsat fysisk og psykisk funktionsnedsættelse af forskellig karakter. Målgruppen har ofte tilknyttede lidelser – ud over at de er udviklingshæmmede - så som epilepsi, spasticitet, blindhed, forskellige syndromer eller fysiske misdannelser. Til målgruppen hører også børn og unge med mere adfærdsmæssige problemer. Målgruppen rummer både stærkt sygeplejkrævende børn, plejkrævende børn og mobile hjerneskadede børn.

Elevhjem (Aalborgskolen og Døvblindecentret)

Børn og unge i alder 0- 18 år med høretab eller døvblindhed.

Aflastningstilbud

Tilbuddet er rettet mod familier med hjemmeboende børn, unge og voksne med betydelig og varig nedsat fysisk og psykisk funktionsnedsættelse af forskellig karakter. Målgruppen har ofte følgehåndicaps, såsom epilepsi, spasticitet, blindhed, forskellige syndromer eller fysiske misdannelser.

Specialinstitutioner

Mobile børn, unge og voksne med ADHD og andre udviklingsforstyrrelser, eventuelt som følge af tidlige følelsesmæssige skader. Målgruppen spænder fra personer der grænser til normalområdet med svære opmærksomheds- og udviklingsforstyrrelser til svært udviklingshæmmede personer med en udadreagerende adfærd og følgehåndicap. Brugere har alle behov for struktur og forudsigelighed. Funktionsmæssigt er der stor variation mellem brugerne, da deres følgehåndicaps spænder vidt: autisme, deprivation, FAS, psykoser, neurologiske dysfunktioner, seksuelt misbrug, senhjerneskader m.m.

Sindslidende

Målgruppen er svært psykisk syge i unge mellem 14-18 år. De unges funktionsniveau er præget af deres psykiske sårbarhed og forskellige symptomer som mangelfuld realitetsopfattelse, kontaktsvaghed og svær angst samt adfærdforstyrrelser, fx OCD og spiseforstyrrelser.

6.2.2 Psykisk handicappede – herunder autister

Dagtilbud til psykisk handicappede

Voksne med betydelige og varige nedsatte psykiske og fysiske funktionsevner, som er psykisk udviklingshæmmede med særlige behov. I målgruppen er der en del brugere med særlige problemstillinger, såsom psykiatrisk overbygning, særlig udadreagerende adfærd, multihandicap m.m.

Døgntilbud

Boformer til psykisk handicappede

Voksne med betydeligt og varigt nedsat psykisk og fysisk funktionsniveau og særlige behov. Målgruppen for tilbuddene omfattet af rammeaftalen har typisk svære udviklings- og kontaktforstyrrelser. De er enten plejekarvende og multihandicappede, eller mobile men dårligt fungerende. En del har udadreagerende adfærd. Mange er afhængige af omgivelserne i forbindelse med alle basale aktiviteter som spisning, personlig hygiejne, påklædning m.m. Alle er afhængige af hjælp døgnet rundt.

Målgruppen på den enkelte boform er heterogent sammensat med enkelte tunge brugere og enkeltmandsprojekter med høj specialiseringsgrad. Nogle af boformerne er generelt specialiserede.

Specialinstitutioner til psykisk handicappede

Voksne udviklingshæmmede med særlige problemstillinger herunder svære følelsesmæssige problemer, sindslidelser, psykotiske træk og adfærdsforstyrrelser. Målgruppen har udadreagerende adfærd. En del af målgruppen er domsanbragte kriminelle.

Fælles for gruppen er, at de fleste har oplevet forskellige former for omsorgssvigt, som omfatter mangel på stimulation og struktur, idet de i varierende omfang er blevet overladt til sig selv. Nogle har desuden været udsat for vold, seksuel misbrug og incest.

Autisme

Børn, unge og voksne med autismspektrumforstyrrelse og meget specielle behov. Autister er kendetegnet ved at have behov for livslang tilrettelæggelse af det fysiske miljø og af den pædagogiske indsats.

6.2.3 Fysisk handicappede – herunder hjerneskadede

Fysisk handicappede

Voksne med fysisk handicap, primært som følge af fødselshjerneskade.

Døve med yderligere funktionsnedsættelser

Døve med yderligere fysiske og psykiske funktionsnedsættelser. Forskellige mere specialiserede målgrupper herunder døve børn og unge med sociale, kognitive og emotionelle vanskeligheder samt døve med psykosociale problemer.

Specialrådgivning døvblindfødte

Forældre og pårørende til døvblindfødte voksne samt ledere og medarbejdere på kommunale og regionale institutioner, som arbejder med døvblindfødte voksne.

Senhjerneskadede

Personer i alderen 15 – 67 år med erhvervet hjerneskade af varierende sværhedsgrad. Gruppen af personer med svære og meget svære erhvervede hjerneskader er - skønt den er voksende - en relativt lille målgruppe med behov for en højt specialiseret indsats både i genoptræningsfasen og i den varige botilbudsfase.

6.2.4 Døvblinde

Voksen døvblinde.

6.2.5 Sindslidende

Socialpsykiatriske dagtilbud

Personer med langvarige sindslidelser, der har behov for individuel støtte, struktur i hverdagen samt støtte til at få og vedligeholde social kontakt med andre mennesker.

Døgntilbud

Midlertidig socialpsykiatri

Yngre sindslidende primært i aldersgruppen 18-40 år med forskellige problemstillinger. Af særlige målgrupper kan nævnes udadreagerende samt personer med retlige foranstaltninger.

Længerevarende socialpsykiatri (boformer)

Sindslidende, som på grund af betydelig og varigt nedsat fysisk eller psykisk funktionsevne, har behov for omfattende hjælp i almindelige daglige funktioner eller pleje, omsorg og behandling, og som ikke kan få dækket disse behov på anden vis.

6.2.6 Stofmisbrugere

Stofmisbrugere med behandlingsbehov.

6.2.7 Beskyttet beskæftigelse

Tilbuddet er målrettet førtidspensionister, der på grund af nedsat fysisk eller psykisk funktionsniveau – eller særlige sociale problemer – ikke kan opnå eller fastholde beskæftigelse.

6.2.8 Hjemløse/udsatte grupper

Forsorgsområdet

Personer med særlige sociale problemer. Desuden særlige målgrupper så som udstødte med varigt plejebenhov og udstødte med misbrug og afvigende adfærd.

Sindslidende misbrugere

Sindslidende misbrugere.

Voldsramte kvinder/krisecentre

Voldsramte og voldstruede kvinder med eller uden børn. Til målgruppen hører også kvinder med anden etnisk baggrund samt kvinder med andre problemstillinger.

6.2.9 Tilbud under etablering og udvikling

I det følgende beskrives de tilbud, som kommunerne og Region Nordjylland forventer at etablere, men som endnu ikke er færdigbyggede og klar til ibrugtagning.

Socialpsykiatri/sindslidende:

- Hedebo/Brønderslev kommune – fortsat omfattet af rammeaftalen med ændret fordeling af aldersgrupperne; jf. Brønderslev kommunes kommunale redegørelse. Tidshorisonten på byggeriet m.v. betyder, at byggeriet først igangsættes tidligst i 2010 og drift fra 2011.
- Visborggaard/Region Nordjylland og
- Mariested/Frederikshavn kommune – driftsherrerne arbejder på en plan for forbedring af de fysiske rammer for de to tilbud med mulighed for kapacitetstilpasning; jf. konklusioner fra arbejdsgruppen vedr. sindslidende.
- Aalborg kommune melder ønske ind om udvidelse med 30 pladser over de næste 3 år. Udvidelsen skal ses i større sammenhæng med de

Rammeaftale for socialområdet 2009

øvrige områder. Aalborg er i gang med at analysere venteliste på ml. 22-28 borgere med henblik på at vurdere behovet endeligt.

- Toftehøj/Jammerbugt kommune – de nuværende 36 pladser forventes nedjusteret med 4 som følge af en renovering af institutionen. Jammerbugt kommune forventer at påbegynde renovering i 2009 med ibrugtagning 2010.

Udviklingshæmmede:

- Pensionatet i Løgstør/Vesthimmerland kommune – bygger efter masterplanen, men har besluttet at udvidelsen skal være til egne borgere og ikke omfattes af rammeaftalen.

6.2.10 Rådgivningsydelser og hjælpemiddelområdet

I det følgende beskrives overordnet de områder vedrørende specialrådgivning og hjælpemidler, hvor der er rådgivningsydelser inden for rammeaftalens område, som ydes uafhængigt af pladser på tilbud.

I tillæg til rammeaftalen er der desuden etableret en fælles pulje af optiske synshjælpemidler og særlige IT-hjælpemidler. Finansieringen af nykøb til den fælles pulje samt drift af lageret vil foregå på baggrund af objektive kriterier. Region Nordjylland står for administration, formidling og support af den fælles pulje af optiske og særlige IT-hjælpemidler. Den samlede udgift til en fælles pulje af optiske synshjælpemidler og særlige IT-hjælpemidler vil udgøre maksimalt 12,3 mio. kr. (i 2008-priser) (– budgettet er ikke endeligt fastlagt endnu), som skal deles mellem kommunerne efter antallet af registrerede brugere i den pågældende kommune.

I forhold til tidligere års rammeaftaler er den væsentligste ændring på hjælpemiddelområdet, at Hjælpemiddelcentret er nedlagt med udgangen af 2008. Derfor tilbyder Region Nordjylland ikke længere generel rådgivning om hjælpemidler.

Rådgivning om hjælpemidler

En række regionale tilbud rådgiver om hjælpemidler på baggrund af Lov om Social Service §§ 10-12 jfr. § 5 stk. 2

Ydelsestyper	Tilbud og driftsherre
Rådgivning om høretekniske hjælpemidler	Høreinstituttet, Region Nordjylland
Undervisning/instruktion i høretekniske hjælpemidler	Høreinstituttet, Region Nordjylland
Rådgivning om optiske og optikunderstøttede synshjælpemidler og teknologiske kommunikationshjælpemidler	Institut for Syn og Teknologi, Region Nordjylland
Undervisning/instruktion vedr. synshjælpemidler og teknologiske kommunikationshjælpemidler	Institut for Syn og Teknologi, Region Nordjylland
Rådgivning om hjælpemidler til personer med talevanskeligheder	Taleinstituttet, Region Nordjylland

Høretekniske hjælpemidler

Målgruppe:

Voksne med behov for høretekniske hjælpemidler som følge af hørevanskeligheder.

Tilbuddenes indhold og organisering:

Høreinstituttet varetager opgaver vedrørende rådgivning om anskaffelse af høretekniske hjælpemidler, rådgivning, afprøvning, vurdering og justering af høreapparater i forbindelse med høreapparatbehandling, rådgivning og vurdering af efterjusteringsbehov ved Cochlear Implant i forbindelse med et operationsforløb samt vurdering af behov for andre høretekniske hjælpemidler.

Synshjælpemidler og IT- hjælpemidler

Målgruppe:

Synshjælpemidler: Børn, unge og voksne med behov for optiske eller optikunderstøttede synshjælpemidler som følge af nedsat syn.

IT-hjælpemidler: Børn, unge og voksne med behov for informationsteknologiske kommunikationshjælpemidler som følge af nedsat funktionsevne.

Tilbuddenes indhold og organisering:

Institut for Syn og Teknologi varetager opgaver omkring afprøvning og vurdering af optiske og optikunderstøttede synshjælpemidler og IT-hjælpemidler til kommunikation, rådgivning om anskaffelse og brug af hjælpemidlerne samt indsamling og formidling af viden om synshjælpemidler og IT som kommunikationshjælpemiddel.

Hjælpemidler til personer med talevanskeligheder

Målgruppe:

Børn, unge og voksne med behov for hjælpemidler som følge af talevanskeligheder

Tilbuddene indhold og organisering:

Rådgivning vedrørende hjælpemidler til personer med talevanskeligheder varetages af Taleinstituttet. Instituttet henviser til?

Specialrådgivning i øvrigt

Følgende regionale tilbud yder rådgivning på baggrund af Lov om Social Service §§ 10-12

Ydelsestyper	Tilbud og driftsherre
Rådgivning om hørevanskeligheder	Høreinstituttet, Region Nordjylland
Rådgivning om synsnedsettelse eller kommunikationsvanskeligheder som følge af nedsat funktionsevne.	Institut for Syn og Teknologi, Region Nordjylland
Rådgivning om talevanskeligheder	Taleinstituttet, Region Nordjylland
Rådgivning om stofmisbrug	Misbrugscentret Region Nordjylland

Rådgivning om hørevanskeligheder

Målgruppe:

Voksne med hørevanskeligheder

Tilbuddene indhold og organisering:

Høreinstituttet har åben rådgivning, herunder med telefonrådgivning og hjælpemiddeludstilling samt specielle rådgivnings- og undervisningsydelser til forskellige målgrupper blandt voksne med hørevanskeligheder

Rådgivning om synsnedsettelse eller kommunikationsvanskeligheder

Målgruppe:

- Personer med en væsentlig varig nedsat synsfunktion, (blinde og svagsynde) samt pårørende og professionelle.
- Personer med medicinsk-optisk definerede, varige øjenlidelser, det vil sige brugere som oftest ikke er synshandicappede, men som har behov for specialfremstillede tilskudsberettigede optiske synshjælpemidler samt pårørende og professionelle.
- Personer med væsentligt nedsat tale-, læse- og skrivefunktion og deraf følgende kommunikationshandicap samt pårørende og professionelle.

Tilbuddene indhold og organisering:

Institut for Syn og Teknologi har åben rådgivning, herunder med telefonrådgivning og hjælpemiddeludstilling samt specielle rådgivnings- og undervisningsydelser til forskellige målgrupper med synsnedsettelse eller kommunikationsvanskeligheder.

Rådgivning om talevanskeligheder

Målgruppe:

Børn, unge og voksne med talevanskeligheder

Tilbuddene indhold og organisering:

Taleinstituttet har åben rådgivning, herunder telefonrådgivning, og tilbyder specielle rådgivnings- og undervisningsydelser til målgrupper inden for følgende kompetenceområder: Afasi, børn, hjerneskadecentret, læse, stamme og stemme.

Rådgivning om stofmisbrug

Målgruppe:

Borgere med et stofmisbrug og deres pårørende.

Tilbuddenes indhold og organisering:

Rådgivning vedrørende stofmisbrug varetages af Misbrugscenter Region Nordjylland. Der ydes rådgivning til gravide misbrugere, til den forebyggende indsats på ungdomsuddannelser, forældre-rådgivning, kursusvirksomhed og undervisning samt i forhold til nøglepersonskorps i de nordjyske kommuner og nordjyske ungdomsuddannelser. Misbrugscentrets indhold og organisering er beskrevet tidligere.

I det følgende beskrives overordnet de områder omkring specialrådgivning og hjælpemidler, hvor der på tilbud omfattet af rammeaftalen for det sociale område er rådgivningsydelser, som ydes uafhængigt af pladser på tilbud.

Der er etableret en fælles pulje af optiske synshjælpemidler og særlige IT-hjælpemidler. Finansieringen af nykøb til den fælles pulje samt drift af lageret vil foregå på baggrund af objektive kriterier. Region Nordjylland står for administration, formidling og support af den fælles pulje af optiske og særlige IT-hjælpemidler. Den samlede udgift til en fælles pulje af optiske synshjælpemidler og særlige IT-hjælpemidler vil udgøre maksimalt 11,9 mio. kr. (i 2007-priser), som skal deles mellem kommunerne efter antallet af registrerede brugere i den pågældende kommune.

Ydelsestyper	Tilbud og driftsherre
Rådgivning om høretekniske hjælpemidler	Høreinstituttet, Region Nordjylland
Undervisning/instruktion i høretekniske hjælpemidler	Høreinstituttet, Region Nordjylland
Rådgivning om af optiske og optikunderstøttede synshjælpemidler og teknologiske kommunikationshjælpemidler	Institut for Syn og Teknologi, Region Nordjylland
Undervisning/instruktion vedr. synshjælpemidler og teknologiske kommunikationshjælpemidler	Institut for Syn og Teknologi, Region Nordjylland

Rammeaftale for socialområdet 2009

Rådgivning vedr. hjælpemidler til personer med talevanskeligheder	Taleinstituttet, Region Nordjylland
Generel rådgivning om hjælpemidler	Hjælpemiddelcentret, Region Nordjylland
Rådgivning vedr. stofmisbrug	Misbrugscentret Region Nordjylland

Høretekniske hjælpemidler

Målgruppe:

Voksne med behov for høretekniske hjælpemidler som følge af hørevanskeligheder.

Tilbuddenes indhold og organisering:

Høreinstituttet varetager opgaver vedrørende rådgivning om anskaffelse af høretekniske hjælpemidler, rådgivning, afprøvning, vurdering og justering af høreapparater i forbindelse med høreapparatbehandling, rådgivning og vurdering af efterjusteringsbehov ved Cochlear Implant i forbindelse med et operationsforløb samt vurdering af behov for andre høretekniske hjælpemidler.

Høreinstituttet har åben rådgivning, herunder med telefonrådgivning og hjælpemiddeludstilling samt specielle rådgivnings- og undervisningsydelse til forskellige målgrupper.

Synshjælpemidler og IT- hjælpemidler

Målgruppe:

Synshjælpemidler: Børn, unge og voksne med behov for optiske eller optikunderstøttede synshjælpemidler som følge af nedsat syn.

IT-hjælpemidler: Børn, unge og voksne med behov for informationsteknologiske kommunikationshjælpemidler som følge af nedsat funktionsevne.

Tilbuddenes indhold og organisering:

Institut for Syn og Teknologi varetager opgaver omkring afprøvning og vurdering af optiske og optikunderstøttede synshjælpemidler og IT-hjælpemidler til kommunikation, rådgivning om anskaffelse og brug af hjælpemidlerne samt indsamling og formidling af viden om synshjælpemidler og IT som kommunikationshjælpemiddel.

Institut for Syn og Teknologi har både en åben rådgivning, herunder med telefonrådgivning og hjælpemiddeludstilling samt specielle rådgivnings- og undervisningsydelse til forskellige målgrupper.

Børn, unge og voksne med talevanskeligheder

Målgruppe:

Børn, unge og voksne med sprog -, tale -, læse - og stemmevanskeligheder, samt børn, unge og voksne med erhvervet hjerneskade.

Tilbuddene indhold og organisering:

Taleinstituttet er en landsdelsdækkende institution, der tilbyder undersøgelse, rådgivning, vejledning samt undervisning. Taleinstituttet er opdelt i følgende

Rammeaftale for socialområdet 2009

kompetenceområder: Afasi, børn, hjerneskadecentret, læse, stamme og stemme.

Stofmisbrugere

Målgruppe:

Borgere med et stofmisbrug og deres pårørende samt unge og personale på ungdomsuddannelser.

Tilbuddets indhold og organisering:

Rådgivning vedrørende stofmisbrug varetages af Misbrugscenter Region Nordjylland. Der ydes rådgivning til gravide misbrugere, til den forbyggende indsats på ungdomsuddannelser, forælderådgivning, kursusvirksomhed og undervisning samt i forhold til nøglepersonskorps i de nordjyske kommuner og nordjyske ungdomsuddannelser. Misbrugscentrets indhold og organisering er beskrevet tidligere.

7. Udviklingsbehov og -tendenser

Udvikling af nye tilbud og løbende opdatering og ændring af de eksisterende tilbud er forudsat reguleret via rammeaftalen. Socialministeriets vejledning om rammeaftaler pointerer, at for kommunalbestyrelser og Regionsrådet kan opfylde deres forsyningsforpligtelser, skal der løbende opsamles erfaringer og viden om udviklingstendenser på området, herunder en vurdering af det foregående års rammeaftale.

Efter bekendtgørelsens § 8, nr. 1, skal rammeaftalen indeholde en vurdering af foregående års rammeaftale og udmøntningen heraf, langsigtede udviklingstendenser og en vurdering af samarbejdet mellem regionsrådet og kommunalbestyrelserne i regionen. På baggrund af rammeaftalerne 2007 og 2008 samt Udviklingsrådets rapport 2008 er der redegjort for samarbejdet m.v..

Efterfølgende vil fokus i dette kapitel være rettet mod det fremtidige samarbejde og de udviklingstendenser, som kommunerne har beskrevet i de kommunale redegørelser. Beskrivelsen af udviklingstendenser i de kommunale redegørelser omhandler mulige ændringer i behov for pladser til de enkelte målgrupper eller i det faglige indhold, men de er meget forskelligartede i omfang og detaljeringsniveau.

Hvert år indgås der aftale mellem kommunerne i regionen Nordjylland og Region Nordjylland om bestemte fokusområder for det kommende år.

For hvert fokusområde er udpeget en tovholder i form af en kommune eller Region Nordjylland. Det er tovholders opgave at sikre, at fokusområdet bliver iværksat og fulgt op i rammeaftalens periode.

Fokusområderne kan eventuelt behandles i de faglige netværk, der nedsættes omkring de enkelte målgrupper, og som er nærmere beskrevet nærmere i senere kapitel. Dette aftales i så fald mellem tovholder for fokusområde og koordinator for det enkelte faglige netværk.

Der var i 2008 udpeget 11 fokusområder indenfor socialområdet. Der er i alt 2 områder, der skal rettes en særlig opmærksomhed på i 2009.

7.1 Samarbejde og proces

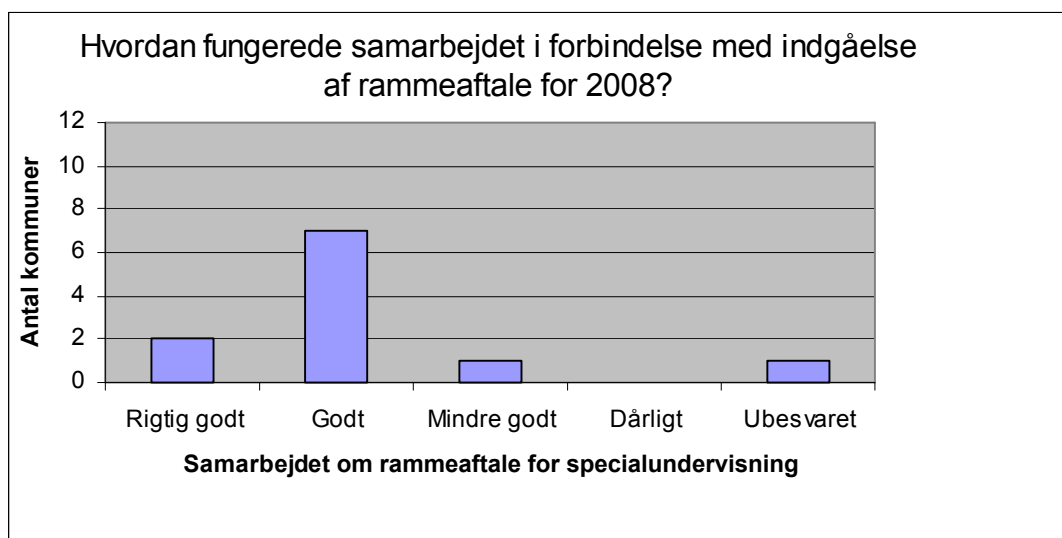
Samarbejdsprocessen kommunerne imellem og mellem kommunerne og Region Nordjylland forud for rammeaftalerne for 2008 er tematiseret i den regionale og de kommunale redegørelser til Udviklingsrådet i regi af Statsforvaltningen Nordjylland.

Disse redegørelser danner grundlag for dette afsnits opsamling af erfaringerne med samarbejdet og processen omkring udarbejdelsen af rammeaftalerne, men kan ses i sin helhed på www.statsforvaltning.dk.

Rammeaftale for socialområdet 2009

Det generelle samarbejde mellem de nordjyske kommuner og Region Nordjylland har fungeret godt. Som det ses af nedenstående figur, vurderes samarbejdet omkring indgåelse af rammeaftalerne for 2008 ligeledes positivt på specialundervisningsområdet.

Én kommune, Hjørring Kommune, angiver, at det generelle samarbejde og samarbejdet i forbindelse med indgåelse af rammeaftale på specialundervisningsområdet har fungeret mindre godt. Region Nordjylland betegner i den regionale redegørelse overordnet samarbejdet med kommunerne som værende 'godt'.



Kilde: De kommunale redegørelser til Udviklingsrådet

Flere kommuner uddyber, at der har været et velfungerende og konstruktivt samarbejde kommunerne imellem og mellem kommuner og Region Nordjylland på baggrund af et godt oplysningsgrundlag.

Thisted Kommune tilføjer, at man føler sig godt taget imod som ligeværdig samarbejdspartner i den nye struktur som en del af regionen Nordjylland. Kommunerne forventer, at det gode samarbejde og det høje ambitionsniveau fortsætter fremover.

En væsentlig udfordring, der påpeges af både Hjørring, Frederikshavn og Aalborg kommuner i de kommunale redegørelser, er det tidspres, der er forbundet med at få redegørelserne behandlet i udvalg, organisationer og råd samt politisk behandling inden for de opstillede tidsfrister.

I processen trækkes på mange administrative ressourcer, og der efterlyses en optimering og forenkling af processen omkring tidsplaner for de kommunale redegørelser.

Rammeaftale for socialområdet 2009

Indvendingen afspejler en generel problematik på landsplan⁹, hvor indberetningerne til rammeaftalerne mange steder opleves som meget omfattende tids- og ressourcekrævende. Dette gælder særligt den årlige godkendelsesprocedure i kommunerne.

I forbindelse med rammeaftalerne for 2008 har meget af arbejdet handlet om at skabe et overblik over tilbud, organisering og økonomi som følge af strukturreformen og opbygningen af en ny samarbejdsstruktur.

Aalborg Kommune nævner, at de forventer, at samarbejdet fremover vil få en mere fasttømret og afklaret form både med hensyn til arbejdsfordeling, roller og rutiner. Flere kommuner ser således det hidtidige arbejde med rammeaftalerne som værende overvejende driftsorienteret, og særligt Jammerbugt og Frederikshavn kommuner giver udtryk for ønsker om fremover at skabe mere fokus på udviklingsperspektiverne, og herunder kvalitetsudvikling af de sociale tilbud.

Specifikt for specialundervisningsområdet beskriver Hjørring Kommune, der er den kommune, der karakteriserer samarbejdet på dette område som mindre godt, at det har været vanskeligt at få klarhed over såvel visitationsprocedurer og målgrupper som de økonomiske vilkår.

Mariagerfjord Kommune påpeger, at der har været problemer med at få prisfastsat de enkelte ydelser, hvilket er nødvendigt for kommunernes økonomistyring.

Rebild Kommune bemærker, at der er sket en udvikling mod kommunal takstfinansiering af størstedelen af ydelserne, mens andelen af objektivt finansierede ydelser er mindsket markant. Kommunen har et ønske om øget markedsgørelse i forhold til egentlig takstfinansiering.

Flere kommuner beskriver, hvordan samarbejdet på specialundervisningsområdet har været begrænset og især drejet sig om den overordnede planlægning af området og kommunikationsinstitutternes ydelser.

Hjørring Kommuner bemærker, at specialundervisningsområdet har tendens til at "drukne" i processen, idet fokus hovedsagligt er på socialområdet, der er meget omfattende, og som sætter dagsordenen.

Thisted Kommune fremsætter ønske om en opsplitning i det administrative arbejde i et socialt område og et undervisningsområde. Som følge af denne problematik er organiseringen af samarbejdet ændret, således at der fremover netop vil være en administrativ opsplitning af de to områder, jf. kap. 3.

Rebild Kommune efterlyser også, at rammeaftalerne fremover kan blive mere præcise og konkrete og dermed være mere brugbare og operationelle i de kommende års planlægning af den fælles opgaveløsning. Thisted Kommune påpeger i

⁹ KREVI har undersøgt det kommunale og regionale samarbejde omkring arbejdet med rammeaftalerne. Ved udarbejdelsen af rammeaftalerne for 2009 forelå hovedresultaterne i notatet *Foreløbige erfaringer med samarbejdet om de sociale rammeaftaler, midtvejsnotat*. KREVI udgiver en endelig rapport om resultaterne af undersøgelserne.

Rammeaftale for socialområdet 2009

denne forbindelse, at der er behov for et mere sikkert og ensartet talmateriale. I Vesthimmerlands Kommune kommer dette til udtryk i ønsket om en yderligere standardisering og tydelighed, så det sikres, at kommunerne har samme udgangspunkt for besvarelsene.

Region Nordjylland henleder opmærksomheden på, at for at få rammeaftalen til at fungere som et instrument, skal der opbygges nye strukturer, værktøjer og nye samarbejdsorganisationer. En af udfordringerne er, at lovgivningen omkring rammeaftalen og de arbejdsgange og processer, der er forbundet med rammeaftalen, betyder, at der går lang tid fra, at et behov for en ny regional indsats erkendes, til indsatsen kan udføres under rammeaftalerne.

Processen kan dermed i sidste ende reducere borgernes adgang til de tilbud, som efterspørges. Der ligger desuden en udfordring i forhold til Regionens mulighed for en langsigtet planlægning og udvikling af egne tilbud, idet kommunerne har mulighed for at overtage et tilbud med varsel på mellem seks til tolv måneder¹⁰.

Endelig oplever Region Nordjylland, at der har været uklarhed om, hvornår og hvordan det for Region Nordjylland er legalt at fremme nye initiativer.

Udviklingsrådet har på baggrund af den regionale og de kommunale redegørelser anbefalet, at Region Nordjylland og kommunerne fortsat arbejder på at udvikle rammeaftalen som værktøj samt at fokus øges på udvikling af de i rammeaftalerne omfattede tilbud.

Ligeledes bør kommunerne og Region Nordjylland i fællesskab arbejde med at sikre muligheden for en langsigtet identificering af behov og planlægning af tilbud.

7.2 Fokusområder i 2008

I det følgende beskrives en række fokusområder, som indgår i rammeaftalen for 2008. Teksten til hvert fokusområde er ikke ændret i forhold til Rammeaftale 2008. Under hvert emne er kort givet en status på fokusområdet, som det er oplyst af tovholderne april 2008.

7.2.1 Handicappede børn og unge inkl. sindslidende

Der er en stigning i målgruppen børn med autisme og ADHD, idet der er bedre diagnosticeringsmetoder til rådighed, hvorfor der er behov for yderligere udredning af behov for pladser til målgruppen – herunder aflastningspladser. Der skal ligeledes ses nærmere på om, der er brug for udviklingstiltag på specialinstitutionerne for handicappede børn og unge. Aalborg kommune er udpeget som tovholder for dette område.

¹⁰ Denne problematik fremhæves ligeledes i KREVIS undersøgelse.

Rammeaftale for socialområdet 2009

Status: der er ikke medio 2008 taget yderligere initiativ til at igangsætte udredningsarbejdet, idet Aalborg kommune afventer faglige netværks opstart. Fokusområdet forventes afsluttet i 2008. Aalborg kommune har dog som driftsherre på tilbud til børn og unge med ADHD udvidet aflastningspladserne med 2 for at imødekomme efterspørgslen. Udvidelsen er indarbejdet i nærværende rammeaftale på tilbudet "Stjernehusene".

Fokusområdet omfatter ligeledes specialbørnehavegrupper, hvor der er behov for at følge udviklingen i behov for pladser eventuelt til særlige målgrupper. Derudover skal der sættes fokus på samarbejde og kvalitetsudvikling.

Rebild kommune er tovholder.

Status: Kommissorium for fokusområdet blev i maj 2008 godkendt og Rebild kommune har truffet aftale med de øvrige parter om deltagelse i arbejde. Arbejdsgruppen har afholdt temamøde et temamøde. Fokusområdet forventes afsluttet i 2008.

7.2.2 Fysisk handicappede inkl. hjerneskadede

Døve med yderligere funktionsnedsættelser

Der findes kun 2 tilbud til denne målgruppe, Aalborg for Døve, der drives af Aalborg Kommune og Center for Døve i København. Et samarbejde mellem disse to tilbud kan være med til at sikre, at den samlede kvantitative og kvalitative udvikling af tilbuddene tilpasses målgruppens størrelse og behov. Der vil være fokus på udviklingen af målgruppen, som dog er meget lille og er vigende som følge af forbedrede operationsresultater.

At videreføre og udbygge samarbejdet mellem Aalborgskolen på det regionale niveau og Aalborg for Døve er ligeledes i fokus, idet der er sammenfald i målgruppen. Mange brugere, der tilbydes plads i Aalborg for Døve har inden da haft dag- eller døgntilbud i Aalborgskolens regi.

Region Nordjylland er tovholder for dette fokusområde.

Status: Region Nordjylland forventer at tage kontakt til Aalborg kommune i efteråret 2007 med henblik på at videreføre og udbygge samarbejdet mellem Aalborgskolen og Aalborg for Døve. Fokusområdet forudsættes afsluttet i 2008.

Personer med erhvervet hjerneskade

Der er behov for yderligere udredning i behov for pladser til målgruppen samt indhold og kvaliteten af tilbuddene. Det skyldes blandt andet, at antallet af unge/ynge der overlever svære og meget svære hjerneskader har været stigende de senere år, hvilket afføder behov for udbygning af sociale tilbud både til social genoptræning efter endt sygehusbehandling og varige botilbud. Der skal arbejdes herimod, at personer med behov for genoptræning i socialt regi kan påbegynde denne i umiddelbar forlængelse af sygehusopholdet, således at der kan arbejdes videre med de opnåede resultater.

Rammeaftale for socialområdet 2009

Fokus i 2008 har særligt været rettet mod de borgere, der befinder sig i en vegetativ tilstand med behov for tung pleje, vedligeholdende fysio- og ergoterapi eventuelt i kombination med respirationsovervågning, og de borgere, der har en problemskabende og udadreagerende adfærd.

Der skal tilvejebringes specialtilbud til disse borgere, således at borgerne ikke bliver fastholdt i optræningstilbuddene eller de bliver tilbudt omkostningskrævende særforanstaltninger i tilknytning til kommunale/regionale tilbud beregnet til andre målgrupper. Dertil kommer, at de ikke optimale rammer for hjerneskadede med en udadreagerende adfærd kan med tiden medføre, at de pågældendes adfærd ændrer sig med kort varsel, hvilket resulterer i behov for en akut flytning.

Region Nordjylland er tovholder for dette fokusområde.

Status: Arbejdsgruppen har afleveret den afsluttende rapport med arbejdsgruppens vurderinger og anbefalinger. Arbejdsgruppens rapport kan læses på www.rn.dk.

7.2.3 Sindslidende

Der er behov for at følge udviklingen indenfor området særligt i relation til de snitflader der er mellem socialpsykiatrien, distriktspsykiatrien og behandlingspsykiatrien. Her er der grundlag for udveksling af viden og erfaringer samt koordinering og samarbejde mellem de forskellige tilbud til målgruppen, således at borgerne oplever der er en sammenhæng i de tilbud de modtager. Udfordringen er at sikre en tværgående koordinering af opgavevaretagelsen. Ændringerne indenfor behandlings- og distriktspsykiatrien påvirker og resulterer i forandrede krav til socialpsykiatrien og der er derfor behov for at synliggøre disse forandringer via gensidig dialog og samarbejde.

Region Nordjylland er tovholder for dette fokusområde.

Status: Der er i 2008 afholdt en række møder mellem specialektoren og Psykiatrien, der efterfølgende har aftalt følgende:

- *Aftale om koordinering af opgavevaretagelsen mellem sygehuspsykiatrien og den regionale socialpsykiatri*
- *Beslutning om 1 årligt dialogmøde med fokus på koordinering og erfaringsudveksling*
- *Aftalen om, at psykiatrien løbende fremsender oplysninger til specialektoren med udveksling af generelle problemer vedr. ændringer i den psykiatriske behandling, der kan påvirke tilbuddene i socialpsykiatrien.*

Fokusområdet afsluttes i 2008.

7.2.4 Misbrugsområdet

Rammeaftale for socialområdet 2009

Der er behov for, at området følges i forhold til vurdering af behov for tilbud til målgruppen, særligt som følge af udmøntning af behandlingsgarantier.

Der skal i 2008 fortsat være fokus på indsatsen overfor sindslidende misbrugere og der skal ske en afklaring af, hvem der gør hvad på det regionale niveau mellem misbrugsorganisationen og behandlingspsykiatrien. På baggrund af kommunale ønsker skal der ligeledes være fokus på om regionen kan tilbyde mere omsorgsprægede foranstaltninger i forhold til misbrugere fx i form af væresteder til brugere, der får substitutionsbehandling, støtte-kontaktpersoner til misbrugere eller andet.

Misbrugsområdet vil være et område, hvor de indgåede aftaler i forhold til kommunerne under et og kommunerne enkeltvis løbende skal justeres og tilpasses. Det skyldes blandt andet de nuværende tilbagemeldinger synes at vise, at kommunerne ønsker forskellige løsninger på ikke særligt langt sigt.

På alkoholområdet er behandlingsgarantien knapt slået igennem – så derfor fokus på udviklingen af behovet. Der skal indgås aftale mellem Svenstrupgård (Aalborg Kommune) og Misbrugscentret Region Nordjylland om en videreførelse af samarbejdet om akut behandling af de tunge alkoholmisbrugere med afrusning på Svenstrupgårds sygeafdeling (serviceloven) og direkte overflytning til "akuthuset" i Vrå (sundhedsloven).

Region Nordjylland er tovholder på dette fokusområde

Status: Der er indgået aftale om akut behandling af de tunge alkoholmisbrugere mellem Aalborg kommune og Region Nordjylland. Arbejdsgruppen afventer rapport vedr. dobbeltdiagnose i forhold til gruppens videre arbejde. Fokusområdet afsluttes i 2008.

7.2.5 Voldsramte kvinder/krisecenter

Der er behov for at udviklingen på området følges, og behovet for pladser vurderes. Der skal særligt være fokus på behov i forhold til indvandrekvinder. I reddegørelserne gøres der ligeledes opmærksom på, at det fortsat er vigtigt der finder en koordinering sted mellem regionens krisecentre, således at voldsramte kvinder med børn ikke henvender sig forgæves, men som minimum kan henvises til et andet krisecenter i regionen, hvis der er fuld belægning dér, hvor de henvender sig først.

Frederikshavn kommune er tovholder på dette fokusområde.

Status: Efter indstilling fra Frederikshavn kommune om, at nedlægge fokusområdet med begrundelse i, at det på landsplan gøres et stort arbejde i forhold til at sætte fokus målgruppen, besluttede Den Administrative Styregruppe at nedlægge fokusområdet.

7.2.6 Hjemløse/forsorgsområdet

Rammeaftale for socialområdet 2009

Der er behov for området følges i forhold til udviklingen i behovet for pladser til målgruppen. Der er sket en kolossal oprustning især på Svenstrupgård gennem de senere år – finansieret af diverse puljer – ikke mindst storbypuljen (Det Alternative Plejehjem, Sygeafdelingen, Kvinde afdelingen, De Skæve huse, diverse udslusningstilbud på og udenfor matriklen, efterværn). Den udvikling er sket i erkendelse af, at der under målgruppen "socialt udstødte" eller "personer med særlige sociale problemer" gemmer sig personer med vidt forskellige behov og problemstillinger, der kræver nuancerede løsninger.

Fokuspunktet i 2007 er at holde øje med udviklingen i behovet for pladser og samtidigt være opmærksom på, at indholdet i tilbuddene differentieres og tilrettelægges så rummelige, at de stadig mere komplekse problemstillinger hos brugerne kan håndteres.

Aalborg kommune er tovholder på dette område.

Status: Aalborg kommune oplyser, at de vil inddrage analysen i det faglige netværk for området. Fokusområdet forventes afsluttet i 2008.

7.3 Fokusområder 2009

Kontaktudvalget har blandt andet på baggrund af de kommunale redegørelser og anbefalinger fra den administrative styregruppe besluttet at anbefale nedenstående 2 fokusområder for 2009 indenfor socialområdet.

- Psykisk handicappede
 - ADHD – udviklingen af gruppen 18 – 30 årige og de udadreagerende (Aalborg kommune/fagligt netværk for autisme)
- Evaluering af faglige netværk (Region Nordjylland)

8. Kvalitetsudvikling, dokumentation og evaluering og netværk

For at sikre en god kvalitet og høj faglighed i tilbudene på social- og specialundervisningsområdet er det vigtigt, at kommunerne og Region Nordjylland kontinuerligt arbejder med kvalitetsudvikling af tilbudene.

For at løfte opgaverne med evaluering, dokumentation, kvalitetssikring og faglig udvikling indenfor de målgrupper, der er omfattet af rammeaftalen, og hvor der er grundlag for et samarbejde på tværs, er der igangsat forskelligartede aktiviteter, som kommunerne og regionen deltager i.

De to vigtigste samarbejdsfora om kvalitetsudvikling for de nordjyske kommuner og Region Nordjylland er JYFE og de faglige netværk.

JYFE

De nordjyske kommuner og Region Nordjylland er medlem af JYFE - Jysk socialforsknings- og evalueringssamarbejde. JYFE er en forening, der omfatter samtlige kommuner i den midt- og nordjyske region samt Region Midtjylland og Region Nordjylland.

Det overordnede formål med JYFE er at virke som katalysator for et socialt forsknings-, evaluerings- og metodeudviklende miljø i det geografiske område, der dækker region Midtjylland og region Nordjylland.

Medlemskabet af JYFE giver adgang til en stor mængde viden, forskningsresultater og dokumentationsredskaber samt mulighed for at deltage i forsknings- og metodeudviklingsprojekter.

JYFE sikrer således, at de faglige ressourcer og videnskompetencer styrkes og fastholdes i de sociale tilbud. Dette kan foregå via konferencer, seminarer og debatskabende udviklingsfora, hvor forskningsressourcer samt kommunale og regionale ressourcer mødes for at finde nye kvalitetsskabende veje for socialt arbejde.

Socialministeriet har afsat 8 mio. kr. til JYFE i perioden 2007-2010. Pengene vil blive brugt til at iværksætte nye forskningsprojekter, metodeudviklingsprojekter, formidling af forskningsresultater, dokumentation og evalueringsredskaber. Kommunerne bidrager med 10 øre pr. indbygger, mens Regionerne er sekretariat for JYFE.

Bestyrelsen i JYFE består af 7 medlemmer, heraf 5 kommunale og 2 regionale. De 5 kommunale medlemmer fordeler sig med 3 medlemmer fra kommunerne i

Rammeaftale for socialområdet 2009

region Midtjylland og 2 medlemmer fra kommunerne i region Nordjylland. Bestyrelsens medlemmer vælges på generalforsamlingen for 2 år ad gangen.

Det er bestyrelsens opgave at varetage den overordnede ledelse af foreningen. Herunder disponerer bestyrelsen over foreningens økonomi, eksempelvis midler fra Socialministeriet, puljemidler og kontingent.

JYFE har i 2008 truffet beslutning om at igangsætte en række aktiviteter fremadrettet.

JYFE har i det seneste år drevet en række videnskabende netværk, og der er taget initiativ til en ny runde af videnskabende netværk med nye temaer fra efteråret 2008.

De videnskabende netværk er en netværksorienteret arbejdsform, hvor deltagerne opbygger et fælles fagligt udviklingsmiljø og deltager i uddannelsesaktiviteter, systematisk erfaringsudveksling og netværksopbygning. Deltagerne i netværkene kan være ledere, konsulenter og andre medarbejdere med interesse for kvalitetsudvikling, forskning, evaluering og dokumentation på socialområdet. Der er fremsat en række forslag til temaer for de kommende videnskabende netværk, der endeligt besluttes i JYFE's bestyrelse.

Fra Region Nordjyllands side er der fremsat forslag til temaer for netværkene på baggrund af indmeldingerne fra de nordjyske kommuner i de kommunale redegørelser om indsatsområder, der skal være særligt fokus på. Dette gælder især misbrugsområdet, ADHD/tourette, domsanbragte udviklingshæmmede, ældre udviklingshæmmede med demens og sindslidende med dobbeltdiagnoseproblematikker.

Udover disse relativt forpligtende videnskabende netværk vil der blive arrangeret en række ERFA-seminarnetværk, som er et mere uformelt forum for erfaringsudveksling på det sociale område. Det primære sigte med seminarerne er at medvirke til, at fagfolk får mulighed for at drøfte og erfaringsudveksle emner omkring faglige problematikker fra praksis, herunder kvalitetsudvikling og dokumentation. Der ventes at blive etableret 3-4 ERFA-seminarer i 2008 og 2009.

Der gennemføres desuden en JYFE-konference i 2008, 2009 og 2010. Temaet for konferencen i efteråret 2008 vil være fastholdelse, spredning og implementering af viden og metoder i det sociale arbejde.

JYFE udbyder fra 2008 kursus- og træningsforløb i auditmetoden. Audit er en metode, der giver mulighed for at evaluere og udvikle den faglige praksis. Auditmetoden kan anvendes i forhold til forskellige dele af arbejdet på socialområdet, f.eks. sagsbehandling, behandlingsarbejde, tilsyn, visitation osv. I audits ned sættes et panel af udvalgte fagfolk, der skal vurdere og diskutere deres faglige praksis med udgangspunkt i et skriftligt materiale fra ét eller flere udvalgte forløb. Et på forhånd udarbejdet vurderingsskema anvendes som styrepind i processen med hovedtemaer og vurderingskriterier. Vurderingsskemaet kan være udarbejdet ud fra fagpersoners viden og erfaringer, forskning, lovgivningsmæssige krav, standarder osv., som siger noget om "den gode praksis". Audit kan

Rammeaftale for socialområdet 2009

anvendes til forskellige typer af kvalitetsarbejde – fra strategisk kvalitetsudvikling til kritisk gennemgang af et forløb, der af forskellige årsager gik skævt.

Et andet initiativ, der udbydes og starter op i 2009, er gennembrudsprojektet "Indflydelse på eget liv" om brugerinddragelse og selvbestemmelse for mennesker med handicap. Dette er baseret på et landsdækkende projekt, hvor 18 botilbud deltog i et fælles netværksorienteret udviklingsprojekt efter den såkaldte "gennembrudsmetode". Resultaterne fra projektet har vist, at det kan lade sig gøre at skabe hurtige og markante forbedringer til gavn for både brugere, pårørende og personalet – også over kort tid.

Projektet har til formål at øge brugernes mulighed for og faktiske inddragelse, indflydelse og selvbestemmelse i eget liv. Dertil kommer at udvikle det faglige og organisatoriske arbejde som følge af et fokus på inddragelse, indflydelse og selvbestemmelse. Og endelig at sprede og forankre projekterfaringerne til andre faglige miljøer i egen kommune, andre kommuner, regioner m.v.

Gennem et øget fokus på området opnår deltagerne i projektet redskaber til at kunne arbejde mere struktureret med forskellige former for brugerinddragelse, brugerindflydelse og selvbestemmelse. Disse redskaber er baseret på konkrete erfaringer fra Danmark og udlandet, hvor der er dokumenteret en "god praksis". Der skabes et netværk på tværs af kommuner og regioner, som har til hensigt at give støtte til udvikling af praksis.

JYFE bidrager økonomisk til et fælles kommunalt/regionalt effektmålingsprojekt på misbrugsområdet i region Nordjylland, der har været et indsatsområde i de nordjyske rammeaftaler for 2008. Projektet skal frembringe evidensbaseret viden om kvaliteten i og resultaterne af misbrugsbehandlingen indenfor både stofbehandling og alkoholbehandling. Projektet vil indsamle data, der dels nøjagtigt beskriver de ydelser, som borgerne modtager, dels hvilken effekt behandlingen har.

Formålet med projektet er at opnå evidensbaseret viden om effekten af misbrugsbehandlingen og iværksætte forbedringer af kvaliteten af behandlingen. Med resultaterne fra projektet vil kommunerne få et bedre grundlag for at udarbejde handleplaner samt sikre en optimal matchning mellem borgernes misbrugsproblematik og den rette misbrugsbehandling.

Kommunerne og Region Nordjylland får adgang til evidensbaseret viden om de mest effektive behandlinger og om kvaliteten af arbejdet i misbrugsorganisationerne.

Målet er til stadighed at optimere indsatsen og sikre, at misbrugsbehandlingen vil medføre:

- at borgerne reducerer deres alkoholforbrug/stofafhængighed,
- at borgerne forbedrer deres arbejdsmarkedstilknytning/social-psykiske funktioner og
- at god kvalitet vil føre til større tilfredshed blandt borgerne.

Effektmålingsprojektet er på denne måde et eksempel på, hvordan kommuner og regioner kan gøre brug af JYFE til lokale udviklingsprojekter.

Yderligere information om JYFE kan findes på JYFE's hjemmeside www.jyfe.dk

8.2 Faglige netværk

De faglige netværk i Nordjylland er fora, hvor omdrejningspunktet er faglig udvikling, erfaringsudvikling og vidensopsamling. Netværkene har repræsentation fra både kommuner, Region Nordjylland og tilbuddene indenfor de forskellige målgrupper.

Overordnet har netværkene til formål at:

- udveksle information og ideer
- bidrage til at synliggøre nye behov
- understøtte samarbejdsrelationer
- sikre uddannelse, faglig udvikling og kvalitetssikring
- rapportere til den administrative styregruppe om ændringer og udviklingsbehov

I udviklingen af tilbudsviften inden for de forskellige målgrupper er der behov for, at både efterspørgere og udbydere af tilbuddene sammen har fokus på faglighed og udviklingstendenser.

Det konkrete formål samt deltagerkredsen er beskrevet for hvert netværk. Der er således udarbejdet et generelt kommissorium for alle netværkene, ligesom der er udarbejdet konkrete kommissorier for de enkelte netværk.

Hvert netværk har en udpeget tovholder/koordinator. Det kan være en enkelt kommune/Region Nordjylland eller flere kommuner/Region Nordjylland, der i fællesskab varetager koordinatorfunktionen.

Der er oprettet følgende 12 faglige netværk dækkende både social- og specialundervisningsområdet; ansvarlig koordinator er angivet i parentes:

- Handicappede børn og unge – døgntilbud (Aalborg kommune)
- Handicappede børn og unge – dagtilbud (Aalborg kommune)
- Psykisk handicappede – voksne døgn- og dagtilbud (Region Nordjylland/Vesthimmerland kommune)
- Autistområdet – både børn og voksne døgn- og dagtilbud (Aalborg kommune)
- Fysisk handicappede – voksne døgn- og dagtilbud (Aalborg kommune)
- Hjerneskadeområdet (Region Nordjylland)
- Sindslidende – døgn- og dagtilbud (Jammerbugt og Morsø kommuner)
- Misbrugsområdet (Aalborg kommune og Region Nordjylland)
- Beskyttet beskæftigelse (omfattende revalideringsinstitutternes tilbud efter SEL §103) (Rebild kommune)

Rammeaftale for socialområdet 2009

- Forsorgsområdet (Aalborg kommune)
- Døve/døvblinde – lands- og landsdelsdækkende tilbud (Region Nordjylland)
- Institutter og hjælpemidler – kommunikation (Region Nordjylland)

Der skal ske en opsamling af de hidtidige erfaringer fra netværkene. Processen omkring evalueringen af de faglige netværk påbegyndes i efteråret '08. Startskuddet til evalueringen er en temadag i september måned for koordinatorene af netværkene og arbejdsgruppen for evaluering af netværkene. Det ventes, at en endelig evalueringsrapport kan fremlægges i foråret '09.

Kommissorier, deltageroplysninger, referater fra netværksmøderne m.v. kan findes på Region Nordjyllands hjemmeside på www.rn.dk/Specialsektoren/ under 'Rammeaftaler med kommunerne'.

8.3 Samråd for domfældte udviklingshæmmede

Samråd for domfældte udviklingshæmmede har til opgave at afgive vejledende udtalelser til anklagemyndigheder og domstole om retsfølger overfor voksne udviklingshæmmede lovovertrædere dels når der rejses sigtelse og dels undervejs i domsperioden.

Den administrative styregruppe har på møde i april 2007 indgået aftale om et fælles samråd for kommunerne i Nordjylland, selvom der i praksis er 2 retskredse, der er berørte af aftalen. Aalborg kommune varetager sekretariatsfunktionen.

Sager fremsendes af Statsadvokater, politimyndigheder, kommuner m.v. til:

Samrådet for Kriminelle Udviklingshæmmede i Nordjylland. Sohngårdsholmsvej 2, 1. sal 9000 Aalborg

Oplysninger om Samrådet i øvrigt kan fås ved henvendelse til Aalborg kommune

8.3.1 Kriminalpræventivt tilsyn

Det er en kommunal opgave at varetager det kriminalpræventive tilsyn med den enkelte domfældte. Tilsynet har til formål at sikre, at den dømte ikke begår ny kriminalitet og at dommens præmisser og vilkår overholdes, herunder løbende træffer afgørelse om mest hensigtsmæssig sanktionsvalg i henholdt til dommens præmisser.

Jf. ovenstående aftale om fælles samråd af april 2007 hvor Aalborg Kommune varetager sekretariats funktionen, er det ligeledes muligt at købe hjælp til udførelsen af tilsynet af Aalborg kommune ved at rette henvendelse til Handicapafdelingen.

9. Udviklingsplaner for botilbud med over 100 pladser – Sødisebakke

I henhold til lov om social service § 9 skal der udarbejdes en udviklingsplan for de sociale tilbud efter §§ 107-110, der har mere end 100 pladser.

I Region Nordjylland skal der udarbejdes en udviklingsplan for Sødisebakke, der har 117 døgnpladser efter lov om social service § 108.

Under henvisning til vejledningen om rammeaftaler mv. er formålet med udviklingsplanen at udarbejde et udviklings- og styringsredskab, der sikrer en udvikling og fornyelse. Udviklingsplanen vil årligt blive opdateret og evalueret.

9.1 Indhold i udviklingsplanen

Udviklingsplanen indeholder en beskrivelse og efterfølgende analyse af følgende overordnede punkter:

- Målgruppe & kapacitet
- Fysiske rammer
- Indhold, kvalitetsbegreb og kvalitetsmål
- Personalesammensætningen
- Ledelse og organisering

Der er i det videre forløb lagt vægt på, at det fremadrettede arbejde understøtter at der på Sødisebakke er tale om en enhedsorganisation med fælles ledelse og administration med individuelle afdelinger/tilbud med individuelle indholdsbeskrivelser, målgrupper mv.

9.2 Udviklingsplanen og fokusområder i 2008

På baggrund af drøftelser og vurderinger af foreliggende beskrivelser er det besluttet at prioritere følgende indsatsområder i 2008:

1. Målgruppe & kapacitet
2. Fysiske rammer
3. Indhold, kvalitetsbegreb og kvalitetsmål

Der tages forbehold for ændringer – både i forhold til den prioriterede rækkefølge samt i forhold til de udvalgte indsatsområder – hvis det bliver aktuelt i henhold til eventuelle ændrede politiske prioriteringer, beslutninger mv.

Rammeaftale for socialområdet 2009

Der er udarbejdet kommissorier for de udvalgte indsatsområder. Kommissorierne indeholder blandt andet udvalgte analysepunkter samt en konkretisering af det videre arbejde.

Sektorledelsen og direktør Lars Mathiesen er styregruppe for udviklingsplanen.

Der er nedsat en projektgruppe med repræsentanter fra Speciaalsektoren og Sødisebakke, som har det overordnede ansvar for de enkelte analysepunkter. Projektgruppen afrapporterer løbende til styregruppen.

Tilsvarende er der etableret delprojektgrupper med repræsentanter fra Sødisebakke og Speciaalsektoren. Delprojektgrupperne har ansvaret for analysen af de konkrete analysepunkter.

Relevante fagpersoner mv. kan inddrages ad hoc.

9.3 Det videre arbejde

Der er i arbejdet med udviklingsplanen lagt vægt på at relevante brugerrepræsentanter og brugerorganisationer inddrages løbende.

Tilsvarende er der i arbejdet lagt vægt på at inddrage relevante repræsentanter fra beliggenhedskommunen.

Det endelige arbejde vedrørende udviklingsplanen for 2008 forventes at blive forelagt Regionsrådet ultimo 2008. Tilsvarende forelægges udviklingsplanen for Det regionale kontaktforum om handicap primo 2009.

Der henvises til Speciaalsektorens hjemmeside, hvor det er muligt at følge det videre arbejde med Udviklingsplanen for Sødisebakke 2008.

Kommissorierne for de enkelte arbejdsgrupper kan endvidere findes på Speciaalsektorens hjemmeside på www.rn.dk under "sociale tilbud og specialundervisning".

10. Koordinering af de lands- og landsdelsdækkende tilbud

Da de mest specialiserede lands- og landsdelsdækkende tilbud anvendes tværrationalt, skal regionerne sikre indbyrdes koordinering af disse. Tilbuddene udgøres af specialundervisningstilbud, sociale tilbud og sikrede afdelinger til unge.

Formålet er at sørge for, at der til stadighed er det nødvendige antal pladser på landsplan, samt at regionerne gensidigt kan aflaste hinanden.

Såfremt en kommunalbestyrelse har overtaget et af de omhandlede tilbud, overtages også koordineringsforpligtelsen.

10.1 Social- og specialundervisningsområdet

Målgrupperne til tilbuddene er fysisk eller psykisk handicappede, herunder syns- handicappede, hørehandicappede og både syns- og hørehandicappede.

Indholdet i tilbuddene kan eksempelvis være dagtilbud, specialrådgivning og specialundervisning – eventuelt tilrettelagt som et kostskoleophold.

Den mellemregionale koordinering indebærer, at regionsrådene samordner kapaciteten og sammensætningen af tilbuddene samt størrelsen af taksterne.

Udgifterne til de lands- og landsdelsdækkende tilbud fordeles efter folketal på de kommuner, der har adgang til at benytte tilbuddet.

På de lands- og landsdelsdækkende institutioner (Aalborg Skolen og Døvblindecentret) defineres behovet for pladser ikke alene af behovet for pladser i de nordjyske kommuner. Således forudsættes at regionerne indbyrdes koordinerer på dette område.

Efter denne koordinering viser det sig at behovet for dag- og døgnpladser på Aalborg Skolen er faldet.

10.2 Sikrede afdelinger

Sikrede døgninstitutioner er karakteriseret ved, at de omfatter mindst én sikret afdeling, der af Socialministeriet er godkendt til at have yderdøre og vinduer konstant aflåst. En sikret døgninstitution kan bestå både af åbne afdelinger og en eller flere sikrede afdelinger.

Børn og unge, som placeres i sikrede afdelinger, skal opfylde betingelserne herfor i Socialministeriets bekendtgørelse om magtanvendelse over for børn og unge, der er anbragt uden for hjemmet. Opholdet kan herefter være begrundet i farlighed, en indledende og absolut påkrævet iagttagelsesperiode, et længereva-

Rammeaftale for socialområdet 2009

rende behandlingsforløb, at opholdet træder i stedet for varetægtsfængsling, at opholdet sker som led i afsoning, når visse betingelser er opfyldt, eller at opholdet er et led i en idømt ungdomssanktion. Endvidere kan unge udlændinge under 15 år uden lovligt ophold i Danmark anbringes på en sikret afdeling.

Der skal som nævnt ske en landsdækkende koordinering af området. Regionerne foretager derfor en samlet vurdering af dækningen med sikrede afdelinger, herunder om der er behov for etablering af nye sikrede afdelinger. Endvidere vurderes kvaliteten i de eksisterende tilbud, og regionerne aftaler indbyrdes udviklingen af såvel kvalitet som kvantitet i overensstemmelse med kommunernes behov.

Udgifterne til de sikrede afdelinger finansieres forskelligt alt efter grundlaget for den unges ophold. Ophold på social indikation finansieres som øvrige ophold for børn og unge, mens ophold for domsanbragte - altså ophold, der træder i stedet for varetægtsfængsling og ophold der er et led i en idømt ungdomssanktion - fordeles efter folketal på de kommuner, der har adgang til at benytte tilbuddet.

Der er samlet set et behov for flere sikrede pladser i Danmark. På den baggrund er der i regi af Danske Regioner truffet aftale om, at der er brug for en sikret institution til kriminelle eller kriminalitetstruede unge mellem 15 og 17 år i regionen Nordjylland med optageområde primært fra Vestdanmark; særligt fra midt i Jylland og mod nord.

Kommunerne og Region Nordjylland har derfor i 2008 indgået aftale om en sikret institution til unge med geografisk placering i Brønderslev kommune. Institutionen omfatter 8-10 pladser og skal drives af Region Nordjylland.

11. Bilag 1 Oversigt over alle tilbud fordelt på målgrupper

Oplysninger om tilbud/ydelser omfattet af rammeaftalen for socialområdet og almene ældreboliger

I de følgende skemaer er beskrevet de enkelte tilbud/ydelser, som er omfattet af rammeaftalen for socialområdet og almene ældreboliger 2009. Beskrivelsen er udarbejdet på ydelsesniveau, dvs. at det samme tilbud kan optræde med flere ydelser. Opgørelsen er opdelt på målgrupper, og det vil således være muligt at se det samlede antal pladser, der er til rådighed for målgruppen i regionen i 2009.

Handicappede børn og unge inkl. sindslidende

Tilbud	Ydelse	Lovgrundlag	Driftsherre	Pladsantal	Belæg.%	Takst	Enhed	Budget/overslagsår			
								2009	2010	2011	2012
Aflastnings-tilbudet Danahus	Danahus, aflast, børn	SEL § 67, stk. 2	Aalborg Kommune	15	95	3.974	Døgn	20.101.554	20.101.554	20.101.554	20.101.554
Børne- og ungdomstilbudet Stjernehusene	Stjernehusene - Aflastningstilbudet, børn	SEL § 67, stk. 2	Aalborg Kommune	6	95	3.479	Døgn	7.238.650	7.238.650	7.238.650	7.238.650
	Stjernehusene - Kræmmergade, børn	SEL § 67, stk. 2	Aalborg Kommune	6	95	3.479	Døgn	7.238.650	7.238.650	7.238.650	7.238.650
	Stjernehusene - Niels Dahls Allé, børn	SEL § 67, stk. 2	Aalborg Kommune	6	95	3.479	Døgn	7.238.650	7.238.650	7.238.650	7.238.650
	Stjernehusene - Tranumparken, børn	SEL § 67, stk. 2	Aalborg Kommune	6	95	3.479	Døgn	7.238.650	7.238.650	7.238.650	7.238.650
Observations- og behandlingsbørnehaven Stampe	Stampe observationsbørnehave	SEL § 32	Aalborg Kommune	15	95	1.612	Dag	8.383.514	8.383.514	8.383.514	8.383.514
Specialgruppen ved Børnehaven Attrupgårdsvej	Specialgruppen v/Børnehaven Attrupgårdsvej	SEL § 32	Aalborg Kommune	8	95	1.373	Dag	3.843.691	3.843.691	3.843.691	3.843.691

Rammeaftale for socialområdet 2009

Specialgruppen ved Daginstitutionen Fantasia	Specialgruppe v/Daginstitutionen Fantasia	SEL § 32	Aalborg Kommune	6	95	1.373	Dag	2.929.133	2.929.133	2.929.133	2.929.133
Specialgruppen ved Den frie børnehave Bakkegården	Specialgruppen v/Bakkegården	SEL § 32	Aalborg Kommune	8	95	1.373	Dag	3.803.101	3.803.101	3.803.101	3.803.101
Specialgruppen ved Gl. Kongevejens børnehavn	Specialgruppen v/Gl. Kongevejens børnehavn	SEL § 32	Aalborg Kommune	8	95	1.373	Dag	3.705.741	3.705.741	3.705.741	3.705.741
Specialinstitutionen Bøgen	Bøgen, børn	SEL § 67, stk. 2	Aalborg Kommune	18	95	4.292	Døgn	26.788.295	26.788.295	26.788.295	26.788.295
	Bøgen, skoledelen	SEL § 67, stk. 2	Aalborg Kommune	19	95	952	Dag	6.275.200	6.275.200	6.275.200	6.275.200
Specialgruppen ved Børnehuset Himmelblå	Specialgruppen v/Børnehuset Himmelblå	SEL § 32	Brønderslev Kommune	8	95	421.800	År	3.205.666	3.205.666	3.205.666	3.205.666
Specialgruppen ved Abildgaard børnehavn	Specialgruppen v/Abildgaard Børnehavn	SEL § 32	Frederikshavn Kommune	7	95	582.311	År	3.872.368	3.872.368	3.872.368	3.872.368
Specialgruppen ved Daginstitutionen Bødkergården	Specialgruppen v/Bødkergården	SEL § 32	Frederikshavn Kommune	8	95	573.306	År	4.357.123	4.357.123	4.357.123	4.357.123
Specialgruppen ved Børnehuset Natuli'vis	Specialgruppen v/Børnehuset Natuli'vis	SEL § 32	Hjørring Kommune	9	100	1.609,45	Dag	0	0	0	0
Specialgruppen ved Anlægvejens børnehavn	Specialgruppen v/Anlægvejens Børnehavn	SEL § 32	Jammerbugt Kommune	8	95	1.316	Dag	3.644.934	3.644.934	3.644.934	3.644.934
Specialgruppen ved Børnehaven Troldehaven	Specialgruppen v/Børnehaven Troldehaven	SEL § 32	Rebild Kommune	8	95	1.050	Dag	3.021.038	3.021.038	3.021.038	3.021.038
Aalborgskolen	Diskovej - Aflastning	SEL § 67, stk. 2	Region Nordjylland	420	95	4.331	Stk.	1.728.069	1.728.069	1.728.069	1.728.069
	Planetbo - Aflastning	SEL § 67, stk. 2	Region Nordjylland	720	95	4.331	Stk.	2.962.404	2.962.404	2.962.404	2.962.404

Rammeaftale for socialområdet 2009

	Specialbørnehaven Bambi	SEL § 32	Region Nordjylland	4	95	1.913	Dag	2.653.158	2.653.158	2.653.158	2.653.158
	Specialbørnehaven Pluto (3-6 årige)	SEL § 32	Region Nordjylland	2	95	2.101	Dag	1.456.892	1.456.892	1.456.892	1.456.892
	Specialvuggestuen Dumbo	SEL § 32	Region Nordjylland	2	95	2.065	Dag	1.432.004	1.432.004	1.432.004	1.432.004
Døvblindecentret	Bøgehuset - Døgnophold	SEL § 67, stk. 2	Region Nordjylland	10	100	4.634	Døgn	16.914.666	16.914.666	16.914.666	16.914.666
Specialbørnehjemmene i Nordjylland	Specialbørnehjemmene - Basisydelse 1	SEL § 67, stk. 2	Region Nordjylland	45	95	3.657	Døgn	57.065.319	57.065.319	57.065.319	57.065.319
	Specialbørnehjemmene - Basisydelse 2	SEL § 67, stk. 2	Region Nordjylland	6	95	5.710	Døgn	11.880.087	11.880.087	11.880.087	11.880.087
Daginstitutionen Kumlhøj - Børnehaven	Daginstitutionen Kumlhøj - Børnehaven	SEL § 32	Thisted Kommune	16	95	1.006	Dag	6.150.335	6.150.335	6.150.335	6.150.335
Kumlhøj Fritidshjem	Kumlhøj aflastning - Solsikken	SEL § 67, stk. 2	Thisted Kommune	5	95	2.053	Døgn	3.685.180	3.685.180	3.685.180	3.685.180
Møllehuset	Møllehuset	SEL § 67, stk. 2	Thisted Kommune	14	95	2.602	Døgn	16.313.699	16.313.699	16.313.699	16.313.699
	Møllehuset - til-lægsydelse pr. time	SEL § 67, stk. 2	Thisted Kommune	6	95	221	Time	0	0	0	0
Limfjordsskolen	Limfjordsskolen under 18 år	SEL § 67, stk. 2	Vesthimmerlands Kommune	26	95	968	Døgn	8.724.936	8.724.936	8.724.936	8.724.936
Specialgruppen Mariehønen (Sneglehuset)	Specialgruppen Mariehønen	SEL § 32	Vesthimmerlands Kommune	7	100	1.287	Dag	3.286.876	3.286.876	3.286.876	3.286.876
Specialgruppen ved Børnehaven Mejsevej	Specialgruppen v/Børnehaven Mejsevej	SEL § 32	Vesthimmerlands Kommune	8	100	1.287	Dag	3.758.040	3.758.040	3.758.040	3.758.040

For Aalborgskolens to aflastningstilbud; Diskovej og Planetbo gælder, at taksterne er beregnet ud fra det reelle antal åbningsdøgn, henholdsvis 420 (3,5 pladser i 120 døgn) og 720 (4,5 pladser i 160 døgn), hvorfor takstenhed og pladsnormering er opgivet i stk. i stedet for døgn/døgnpladser.

Rammeaftale for socialområdet 2009

Psykisk handicappede – inkl. autistområdet

Tilbud	Ydelse	Lovgrundlag	Driftsherre	Pladsantal	Belæg.%	Takst	Enhed	Budget/overslagsår			
								2009	2010	2011	2012
Arbejds-/Boformen Engbo	Engbo Hammer Bakker (A og B)	SEL § 108	Aalborg Kommune	18	95	3.655	Døgn	22.812.900	22.812.900	22.812.900	22.812.900
	Engbo Klarup	SEL § 107	Aalborg Kommune	4	95	6.081	Døgn	8.434.430	8.434.430	8.434.430	8.434.430
	Skovbrynet	SEL § 108	Aalborg Kommune	4	95	8.605	Døgn	11.935.763	8.434.430	8.434.430	8.434.430
	Skovbrynet enkeltmandsprojekt	SEL § 107	Aalborg Kommune	1	95	10.966	Døgn	3.802.630	3.802.630	3.802.630	3.802.630
B.V. Fabrikken Aalykke	Fabrikken Aalykke	SEL § 103	Aalborg Kommune	74	95	304	Dag	7.797.077	7.797.077	7.797.077	7.797.077
B.V. Limfjordsværkstedet	Limfjordsværkstedet	SEL § 104	Aalborg Kommune	90	95	324	Dag	10.106.885	10.106.885	10.106.885	10.106.885
	Limfjordsværkstedet ungetilbudet	SEL § 104	Aalborg Kommune	5	95	1.063	Dag	1.843.767	1.843.767	1.843.767	1.843.767
B.V. Virkelyst	Virkelyst dagcenter	SEL § 104	Aalborg Kommune	25	95	420	Dag	3.638.037	3.638.037	3.638.037	3.638.037
	Virkelyst værksted	SEL § 103	Aalborg Kommune	57	95	306	Dag	6.046.741	6.046.741	6.046.741	6.046.741
Behandlingscentret Hammer Bakker	Behandlingscenter Hammer Bakker	SEL § 107	Aalborg Kommune	13	95	3.635	Døgn	16.384.879	16.384.879	16.384.879	16.384.879
Boformen Beltøften	Boformen Beltøften, døgn	SEL § 108	Aalborg Kommune	10	95	2.573	Døgn	5.989.323	0	0	0
Boformen Brinken	Boenheder Brinken	SEL § 108	Aalborg Kommune	6	95	2.068	Døgn	365.408	0	0	0

Rammeaftale for socialområdet 2009

Boformen Sonjavej	Boformen Sonjavej hus A,B og E	SEL § 108	Aalborg Kommune	22	95	2.652	Døgn	20.229.701	20.229.701	20.229.701	20.229.701
	Boformen Sonjavej hus F	SEL § 107	Aalborg Kommune	7	95	3.636	Døgn	8.826.039	8.826.039	8.826.039	8.826.039
Boformen Vester Hassing	Boformerne i Nørresundby	SEL § 108	Aalborg Kommune	11	95	1.934	Døgn	626.421	0	0	0
Boformen Vinkelvej	Boformen Vinkelvej	SEL § 108	Aalborg Kommune	6	95	2.539	Døgn	448.614	0	0	0
	Vester Hassing	ABL & SEL §§ 83-87, 97, 98 & 102	Aalborg Kommune	30	95	1.945	Døgn	18.514.310	20.197.428	20.197.428	20.197.428
Botilbud Studievej	Hjemmet i Hammer Bakker B2	SEL § 108	Aalborg Kommune	12	95	2.438	Døgn	3.335.470	0	0	0
	Sulsted ny B2	ABL & SEL §§ 83-87, 97, 98 & 102	Aalborg Kommune	6	95	2.694	Døgn	3.762.826	5.644.238	5.644.238	5.644.238
	Sulsted ny B2 demens	ABL & SEL §§ 83-87, 97, 98 & 102	Aalborg Kommune	6	95	2.964	Døgn	4.139.544	6.209.316	6.209.316	6.209.316
Børne- og ungdomstilbudet Stjernehusene	Stjernehusene - Wibroesvej, voksne	SEL § 107	Aalborg Kommune	6	95	3.265	Døgn	6.793.158	6.793.158	6.793.158	6.793.158
Dagcentret Perikumvej	Dagcenter Perikumvej	SEL § 104	Aalborg Kommune	30	95	845	Dag	8.793.221	8.793.221	8.793.221	8.793.221
Dagtilbud i Hammer Bakker	Enkeltmandsprojekt	SEL § 104	Aalborg Kommune	1	95	2.563	Dag	888.844	888.844	888.844	888.844
	Gartneriet	SEL § 104	Aalborg Kommune	50	95	331	Dag	5.732.519	5.732.519	5.732.519	5.732.519
	Specialgruppen	SEL § 104	Aalborg Kommune	12	95	1.175	Dag	4.891.136	4.891.136	4.891.136	4.891.136
	Værkstedet	SEL § 104	Aalborg Kommune	55	95	283	Dag	5.390.634	5.390.634	5.390.634	5.390.634
Området for specialer, børn og unge med autisme	Børnecenter Rarum	SEL § 67, stk. 2	Aalborg Kommune	25	95	3.769	Døgn	32.673.936	32.673.936	32.673.936	32.673.936

Rammeaftale for socialområdet 2009

	Børnehaven Birken	SEL § 32	Aalborg Kommune	18	95	1.053	Dag	6.575.149	6.575.149	6.575.149	6.575.149
	Hanebjælken projekt M	SEL § 107	Aalborg Kommune	1	95	11.900	Døgn	4.126.248	4.126.248	4.126.248	4.126.248
	Hjørringvej 60, Frederikshavn	SEL § 67, stk. 2	Aalborg Kommune	6	95	1.527	Døgn	3.176.700	3.176.700	3.176.700	3.176.700
	Løvbo	Ikke angivet	Aalborg Kommune	1	95	16.388	Døgn	5.682.658	5.682.658	5.682.658	5.682.658
	Nøddehuset aflastning, Dronninglund	SEL § 67, stk. 2	Aalborg Kommune	8	88	3.877	Døgn	9.961.140	9.961.140	9.961.140	9.961.140
	Pilebo, Dronninglund	SEL § 67, stk. 2	Aalborg Kommune	8	95	972	Døgn	2.695.583	2.695.583	2.695.583	2.695.583
	Pitten projekt K	SEL § 108	Aalborg Kommune	1	95	8.561	Døgn	2.968.633	2.968.633	2.968.633	2.968.633
	Pitten projekt O	SEL § 107	Aalborg Kommune	1	95	13.699	Døgn	4.750.126	4.750.126	4.750.126	4.750.126
	Rosengården	Ikke angivet	Aalborg Kommune	1	95	3.443	Døgn	1.193.884	1.193.884	1.193.884	1.193.884
	Skovbo	SEL § 107	Aalborg Kommune	1	95	15.716	Døgn	5.449.379	5.449.379	5.449.379	5.449.379
	Udsigten	SEL § 108	Aalborg Kommune	2	95	9.125	Døgn	6.328.229	6.328.229	6.328.229	6.328.229
Området for voksne med autisme	A-Værket	SEL § 104	Aalborg Kommune	29	95	328	Dag	3.297.712	3.297.712	3.297.712	3.297.712
	Hobitten	ABL & SEL §§ 83-87, 97, 98 & 102	Aalborg Kommune	10	95	2.449	Døgn	8.492.944	8.492.944	8.492.944	8.492.944
	Hobitten 2	ABL & SEL §§ 83-87, 97, 98 & 102	Aalborg Kommune	2	95	4.875	Døgn	3.380.752	3.380.752	3.380.752	3.380.752
	Karolineværket	SEL § 104	Aalborg Kommune	12	95	785	Dag	3.267.671	3.267.671	3.267.671	3.267.671
	Kastanjebo voksne med autisme	SEL § 108	Aalborg Kommune	16	95	2.389	Døgn	13.256.303	13.256.303	13.256.303	13.256.303
	Ungdomshjemmet Birkehjem	SEL § 107	Aalborg Kommune	10	95	2.904	Døgn	10.069.188	10.069.188	10.069.188	10.069.188

Rammeaftale for socialområdet 2009

Pensionatet Sofiebo	Sofiebo aflastning	SEL § 108	Aalborg Kommune	3	88	3.253	Døgn	3.134.161	3.134.161	3.134.161	3.134.161
	Sofiebo ungetilbud	SEL § 107	Aalborg Kommune	13	95	2.225	Døgn	10.030.587	10.030.587	10.030.587	10.030.587
Rebildparken	Boformerne Møhlholm-Hasseris	SEL § 108	Aalborg Kommune	18	95	2.072	Døgn	8.611.286	0	0	0
	Rebildparken botilbud	ABL & SEL §§ 83-87, 97, 98 & 102	Aalborg Kommune	18	95	1.767	Døgn	3.686.783	11.060.349	11.060.349	11.060.349
	Rebildparken helhedsplads	ABL & SEL §§ 83-87, 97, 98 & 102	Aalborg Kommune	12	95	2.427	Døgn	3.375.488	10.126.464	10.126.464	10.126.464
Specialhjemmet Violen	Boformen Violen	SEL § 108	Aalborg Kommune	18	95	3.158	Døgn	19.713.234	19.713.234	19.713.234	19.713.234
	Boformen Violen, aflast	SEL § 107	Aalborg Kommune	4	88	3.391	Døgn	4.356.570	4.356.570	4.356.570	4.356.570
Specialinstitutionen Bøgen	Bøgen, Voksen	SEL § 107	Aalborg Kommune	16	95	4.242	Døgn	23.535.718	23.535.718	23.535.718	23.535.718
Studievej	Studievej	SEL § 108	Aalborg Kommune	18	95	1.611	Døgn	10.055.067	10.055.067	10.055.067	10.055.067
	Studievej helheds-tilbud	ABL & SEL §§ 83-87, 97, 98 & 102	Aalborg Kommune	6	95	2.177	Døgn	4.529.750	4.529.750	4.529.750	4.529.750
Ungdomshøjskolen	Ungdomshøjskolen, døgn, voksen	SEL § 107	Aalborg Kommune	18	95	3.226	Døgn	20.133.364	20.133.364	20.133.364	20.133.364
Aktivitets-huset i Brønderslev	Aktivitetshuset i Brønderslev	SEL § 104	Brønderslev Kommune	42	92	584	Dag	8.167.538	8.167.538	8.167.538	8.167.538
Boformen Malurtvej	Boformen Dronninglund, døgn	SEL § 108	Brønderslev Kommune	6	95	2.258	Døgn	14.875.511	14.875.511	14.875.511	14.875.511
Boformen Nordstjernen	Hovedydelse for Boformen Nordstjernen	SEL § 108	Brønderslev Kommune	32	95	2.585	Døgn	26.503.188	26.503.188	26.503.188	26.503.188
Skovglimt	Skovglimt, døgn	SEL § 108	Brønderslev Kommune	13	95	2.258	Døgn	14.875.511	14.875.511	14.875.511	14.875.511
B.V. Nordstjernen	BV Skagen	SEL § 103	Frederikshavn Kommune	25	95	480	Dag	4.163.623	4.163.623	4.163.623	4.163.623

Rammeaftale for socialområdet 2009

Boformen Skawklit	Boformen Skawklit, døgn	SEL § 108	Frederikshavn Kommune	6	95	1.898	Døgn	4.354.608	4.354.608	4.354.608	4.354.608
Botilbud i Frederikshavn	Enkeltmandsprojekt 1, Koktvedparken	SEL § 108	Frederikshavn Kommune	1	100	13.321	Døgn	4.941.719	4.941.719	4.941.719	4.941.719
Dagtilbudet Frederikshavn	Dagtilbud Baldersvej Frederikshavn (tidlige)	SEL § 104	Frederikshavn Kommune	85	95	415	Dag	12.239.359	12.239.359	12.239.359	12.239.359
	Dagtilbud i Frederikshavn - Koktvedparken	SEL § 104	Frederikshavn Kommune	19	95	582	Dag	3.832.376	3.832.376	3.832.376	3.832.376
Enkeltmandsprojekt 2, Koktvedparken	Hovedydelse for Enkeltmandsprojekt 2, Koktve	SEL § 108	Frederikshavn Kommune	1	100	6.830	Døgn	2.493.086	2.493.086	2.493.086	2.493.086
Koktvedparken	Hovedydelse for Koktvedparken	SEL § 108	Frederikshavn Kommune	30	95	1.930	Døgn	22.262.972	22.262.972	22.262.972	22.262.972
Hjørringdistriktet	Dagtilbudene i Hjørring	SEL § 104	Hjørring Kommune	95	95	424,91	Dag	19.153.767	19.153.767	19.153.767	19.153.767
	Dagtilbudene i Hjørring	SEL § 103	Hjørring Kommune	35	95	424,91	Dag				
	Pensionatet i Hjørring, døgn	SEL § 108	Hjørring Kommune	10	95	1.691,27	Døgn	5.864.488	5.864.488	5.864.488	5.864.488
Åge Holmsvej (24 boliger)	Åge Holms Vej (24 boliger)	ABL & SEL §§ 83-87, 97, 98 & 102	Hjørring Kommune	24	95	1.912	Døgn	15.914.354	15.914.354	15.914.354	15.914.354
	Åge Holms Vej (6 multihandicappede)	ABL & SEL §§ 83-87, 97, 98 & 102	Hjørring Kommune	6	95	4.729,15	Døgn	9.839.005	9.839.005	9.839.005	9.839.005
Aktivitetshuset Hobro	Aktivitetshuset i Hobro	SEL § 104	Mariagerfjord Kommune	48	98	604	Dag	10.305.032	0	0	0
Kirketoften Hobro	Kirketoften døgn	SEL § 107	Mariagerfjord Kommune	28	95	1.943	Døgn	18.736.589	0	0	0
Specialgruppen ved Vinkelvejens børnehaven	Specialgruppen v/Vinkelvejens Børnehaven	SEL § 32	Mariagerfjord Kommune	8	95	1.316	Dag	3.625.360	0	0	0
Boenheden Lupinvej	Boenheden Lupinvej	SEL § 108	Morsø Kommune	22	95	1.728	Døgn	13.181.441	13.181.441	13.181.441	13.181.441

Rammeaftale for socialområdet 2009

Enggaarden	Bofællesskabet Enggaarden	SEL § 108	Morsø Kommune	24,5	95	1.516	Døgn	12.875.154	12.875.154	12.875.154	12.875.154
Nymo	Nymo	SEL § 104	Morsø Kommune	75	95	403	Dag	10.492.819	10.492.819	10.492.819	10.492.819
Boformen Støvring	Boformen i Støvring, døgn	SEL § 108	Rebild Kommune	12	95	2.537	Døgn	9.742.079	9.742.079	9.742.079	9.742.079
Boformen Terndrup	Boformen Terndrup, døgn	SEL § 108	Rebild Kommune	6	95	2.180	Døgn	4.608.220	4.608.220	4.608.220	4.608.220
Sødisbakke	Mariagercentret - Akt.- og samværs-tilbud	SEL § 104	Region Nordjylland	50	95	374	Dag	6.486.878	6.486.878	6.486.878	6.486.878
	Sødisbakke - Akt.- og samværstilbud	SEL § 104	Region Nordjylland	77	95	477	Dag	12.731.211	12.731.211	12.731.211	12.731.211
	Sødisbakke - Døgnophold, Niveau 1	SEL § 108	Region Nordjylland	27	95	1.575	Døgn	14.747.479	14.747.479	14.747.479	14.747.479
	Sødisbakke - Døgnophold, Niveau 1 (almen)	ABL & SEL §§ 83-87, 97, 98 & 102	Region Nordjylland	4	95	1.341	Døgn	1.860.215	1.860.215	1.860.215	1.860.215
	Sødisbakke - Døgnophold, Niveau 2	SEL § 108	Region Nordjylland	11	95	2.029	Døgn	7.739.950	7.739.950	7.739.950	7.739.950
	Sødisbakke - Døgnophold, Niveau 2 (almen)	ABL & SEL §§ 83-87, 97, 98 & 102	Region Nordjylland	14	95	1.795	Døgn	8.714.759	8.714.759	8.714.759	8.714.759
	Sødisbakke - Døgnophold, Niveau 3	SEL § 108	Region Nordjylland	23	100	2.596	Døgn	21.790.683	21.790.683	21.790.683	21.790.683
	Sødisbakke - Døgnophold, Niveau 3 (almen)	ABL & SEL §§ 83-87, 97, 98 & 102	Region Nordjylland	24	100	2.373	Døgn	20.790.526	20.790.526	20.790.526	20.790.526
	Sødisbakke - Døgnophold, Niveau 4	SEL § 108	Region Nordjylland	10	100	3.921	Døgn	14.311.296	14.311.296	14.311.296	14.311.296

Rammeaftale for socialområdet 2009

	Sødisbakke - Døgnophold, Niveau 4 (almen)	ABL & SEL §§ 83-87, 97, 98 & 102	Region Nordjylland	2	100	3.699	Døgn	2.699.961	2.699.961	2.699.961	2.699.961
	Sødisbakke - Enkeltmandsprojekt	SEL § 108	Region Nordjylland	2	100	7.270	Døgn	5.307.034	5.307.034	5.307.034	5.307.034
Aktivitetshuset Limfjorden	Aktivitetshuset Limfjorden	SEL § 103	Thisted Kommune	23	95	572	Dag	4.214.820	4.214.820	4.214.820	4.214.820
Boenheden Bjergbo	Aflastning Nord	SEL § 108	Thisted Kommune	25	95	1.977	Døgn	1.856.101	1.856.101	1.856.101	1.856.101
	Boenheden Bjergbo	SEL § 108	Thisted Kommune	22	95	1.324	Døgn	12.798.058	12.798.058	12.798.058	12.798.058
	Boenheden Bjergbo - tillægsydelse pr. time	SEL § 108	Thisted Kommune	10	95	277	Time	0	0	0	0
Boenheden Højtoftevej 50	Boenheden Højtoftevej 50	SEL § 108	Thisted Kommune	12	95	1.558	Døgn	7.672.039	7.672.039	7.672.039	7.672.039
	Boenheden Højtoftevej 50 - tillægsyd.pr. tim	SEL § 108	Thisted Kommune	4	95	252	Time	0	0	0	0
Bofællesskabet Auktionsvej	Auktionsvej	SEL § 108	Thisted Kommune	16	95	365	Døgn	4.524.987	4.524.987	4.524.987	4.524.987
	Auktionsvej - tillægsydelse pr. time	SEL § 108	Thisted Kommune	14	95	244	Time	0	0	0	0
Kumlhøj Fritidshjem	Kumlhøj Fritidshjem	SEL § 32	Thisted Kommune	40	95	612	Dag	9.265.072	9.265.072	9.265.072	9.265.072
Thy-værkstedet	Thy-værkstedet	SEL § 103	Thisted Kommune	110	95	372	Dag	14.941.791	14.941.791	14.941.791	14.941.791
B.V. Løgstør	B.V. Løgstør	SEL § 103	Vesthimmerlands Kommune	55	95	385	Dag	7.336.067	7.336.067	7.336.067	7.336.067
	B.V. Løgstør	SEL § 104	Vesthimmerlands Kommune	23	95	305	Dag	2.423.137	2.423.137	2.423.137	2.423.137
Bofællesskaberne i Aalestrup	Bofællesskaberne i Aalestrup	SEL § 108	Vesthimmerlands Kommune	25	95	1.602	Døgn	13.891.450	13.891.450	13.891.450	13.891.450
Institutionerne i Aars	Aktivitetshuset i Aars	SEL § 104	Vesthimmerlands Kommune	22	95	516	Dag	3.833.317	3.833.317	3.833.317	3.833.317
	Boformerne Østermarken 8 - 10, døgn	SEL § 108	Vesthimmerlands Kommune	14	95	2.247	Døgn	10.945.407	10.945.407	10.945.407	10.945.407

Rammeaftale for socialområdet 2009

Limfjordsskolen	Limfjordsskolen over 18 år	SEL § 107	Vesthimmerlands Kommune	18	95	785	Døgn	6.040.344	6.040.344	6.040.344	6.040.344
Pensionatet Løgstør	Pensionatet i Løgstør, døgn	SEL § 108	Vesthimmerlands Kommune	14	95	1.873	Døgn	8.983.980	8.983.980	8.983.980	8.983.980
Rosengaarden	Rosengaarden	SEL § 104	Vesthimmerlands Kommune	28	95	473	Dag	4.604.726	4.604.726	4.604.726	4.604.726

Fysisk Handicappede inkl. hjerneskadede

Tilbud	Ydelse og lovgrundlag	Lovgrundlag	Driftsherre	Pladsantal	Be-læg.%	Takst	Enhed	Budget/overslagsår			
								2009	2010	2011	2012
Attruphøj	Attruphøj hus C	ABL & SEL §§ 83-87, 97, 98 & 102	Aalborg Kommune	11	95	2.257	Døgn	8.609.130	8.609.130	8.609.130	8.609.130
	Attruphøj hus A	ABL & SEL §§ 83-87, 97, 98 & 102	Aalborg Kommune	10	95	4.837	Døgn	16.773.015	16.773.015	16.773.015	16.773.015
	Attruphøj hus B	ABL & SEL §§ 83-87, 97, 98 & 102	Aalborg Kommune	7	95	2.706	Døgn	6.568.777	6.568.777	6.568.777	6.568.777
Døveområdet	Aktivitetsscenter Hadsundvej 40D	SEL § 104	Aalborg Kommune	20	95	711	Dag	3.520.312	3.520.312	3.520.312	3.520.312
	Bofællesskabet Gården	SEL § 108	Aalborg Kommune	4	90	8.045	Døgn	10.570.975	10.570.975	10.570.975	10.570.975
	Huset for Døve	SEL § 108	Aalborg Kommune	7	95	2.133	Døgn	5.176.986	5.176.986	5.176.986	5.176.986
	Lektorvej	SEL § 108	Aalborg Kommune	4	95	3.951	Døgn	5.479.350	5.479.350	5.479.350	5.479.350
Østergade-Kollegiet	Østergade Kollegiet	SEL § 107	Aalborg Kommune	8	95	2.718	Døgn	7.540.180	7.540.180	7.540.180	7.540.180

Rammeaftale for socialområdet 2009

Behandlingscenteret Østerskoven	Østerskoven – Fødselshjerneskedede	SEL § 107	Region Nordjylland	16	95	3.717	Døgn	20.619.926	20.619.926	20.619.926	20.619.926
	Østerskoven - Senhjerneskedede	SEL § 107	Region Nordjylland	6	95	4.048	Døgn	8.422.223	8.422.223	8.422.223	8.422.223
Døvblindecentret	Danalien - Døgnophold	SEL § 108	Region Nordjylland	14	100	3.216	Døgn	16.436.150	16.436.150	16.436.150	16.436.150
	Minibo - Døgnophold	SEL § 108	Region Nordjylland	8	100	3.051	Døgn	8.908.203	8.908.203	8.908.203	8.908.203
	Skovhuset - Akt.- og samværstilbud	SEL § 104	Region Nordjylland	31	97	803	Dag	8.812.311	8.812.311	8.812.311	8.812.311
	Solhuset - Døgnophold	SEL § 108	Region Nordjylland	5	100	6.604	Døgn	12.052.409	12.052.409	12.052.409	12.052.409
	Ungdomshjemmet - Døgnophold	SEL § 107	Region Nordjylland	11	100	3.642	Døgn	14.623.031	14.623.031	14.623.031	14.623.031
Nordjysk Center for Erhvervet Hjerneske	NCEH – Rehabiliteringsophold	SEL § 107	Region Nordjylland	8	95	4.299	Døgn	11.926.491	11.926.491	11.926.491	11.926.491
Rehabiliteringscenter Strandgården	Strandgården – Rehabiliteringsophold	SEL § 107	Region Nordjylland	10	95	3.974	Døgn	13.779.434	13.779.434	13.779.434	13.779.434
	Strandgården, Afd. Asylgade - Døgnophold (almen)	ABL & SEL §§ 83-87, 97, 98 & 102	Region Nordjylland	8	95	3.697	Døgn	10.254.282	10.254.282	10.254.282	10.254.282

Rammeaftale for socialområdet 2009

Sindslidende

Tilbud	Ydelse	Lov- grundlag	Driftsherre	Plads- antal	Be- læg.%	Takst	Enhed	Budget/overslagsår			
								2009	2010	2011	2012
Enghuset	Døgnophold - Kærhuset og Enghuset	SEL § 108	Aalborg Kommune	34	95	1.450	Døgn	17.094.365	17.094.365	17.094.365	17.094.365
	Døgnophold - Rebildparken	ABL & SEL §§ 83-87, 97, 98 & 102	Aalborg Kommune	12	95	886	Døgn	3.685.455	3.685.455	3.685.455	3.685.455
Kildehuset	Hovedydelse for Kildehuset	SEL § 104	Aalborg Kommune	30	95	264	Dag	2.749.424	2.749.424	2.749.424	2.749.424
Restrup Kærvej	Døgnophold - Restrup Kærvej	SEL § 67, stk. 2	Aalborg Kommune	7	95	2.644	Døgn	6.418.721	6.418.721	6.418.721	6.418.721
Sandtuen	Døgnophold - Sandtuen	SEL § 107	Aalborg Kommune	7	95	2.544	Døgn	6.174.557	6.174.557	6.174.557	6.174.557
Hedebo	Døgnophold - Hedebo	SEL § 107	Brønderslev Kommune	36	95	1.926	Døgn	23.174.547	23.174.547	23.174.547	23.174.547
Mariested	Døgnophold - Mariested	SEL § 108	Frederikshavn Kommune	36	95	1.588	Døgn	20.579.519	20.579.519	20.579.519	20.579.519
Skansegården	Dagophold - Skansegården	SEL § 104	Frederikshavn Kommune	15	95	200	Dag	2.273.207	2.273.207	2.273.207	2.273.207
Toftehøj	Døgnophold - Toftehøj	SEL § 108	Jammerbugt Kommune	36	95	1.769	Døgn	22.040.355	22.353.443	22.353.443	22.353.443
Boformen Kærvang	Kærvang - Akt.- og samværstilbud	SEL § 104	Region Nordjylland	6	97	454	Dag	964.866	964.866	964.866	964.866
	Kærvang - Døgnophold	SEL § 108	Region Nordjylland	25	97	1.973	Døgn	17.459.232	17.459.232	17.459.232	17.459.232
	Kærvang, Midtbyen - Døgnophold (almen)	ABL & SEL §§ 83-87, 97, 98 & 102	Region Nordjylland	12	97	1.792	Døgn	7.611.428	7.611.428	7.611.428	7.611.428
Boformen Skovvænget	Skovvænget - Døgnophold	SEL § 108	Region Nordjylland	24	97	1.905	Døgn	16.184.695	16.184.695	16.184.695	16.184.695
Daghus Morsø	Daghus Morsø - Akt.- og samværstilbud	SEL § 104	Region Nordjylland	15	100	417	Dag	2.282.523	2.282.523	2.282.523	2.282.523

Rammeaftale for socialområdet 2009

Daghus Thisted	Daghus Thisted - Akt.- og samværs-tilbud	SEL § 104	Region Nordjylland	17	100	437	Dag	2.713.751	2.713.751	2.713.751	2.713.751
Socialpsykiatrisk Boform Brovst	Brovst - Døgnophold	SEL § 107	Region Nordjylland	12	97	3.175	Døgn	13.489.670	13.489.670	13.489.670	13.489.670
Socialpsykiatrisk Boform Solsiden	Solsiden - Døgnophold	SEL § 108	Region Nordjylland	36	97	1.793	Døgn	22.854.371	22.854.371	22.854.371	22.854.371
	Solsiden, Teglgårdshaven - Døgnophold (almen)	ABL & SEL §§ 83-87, 97, 98 & 102	Region Nordjylland	8	97	1.627	Døgn	4.609.597	4.609.597	4.609.597	4.609.597
Socialpsykiatrisk Boform Vestervang	Vestervang - Døgnophold	SEL § 108	Region Nordjylland	28	97	1.769	Døgn	17.540.671	17.540.671	17.540.671	17.540.671
Socialpsykiatrisk Boform Visborggaard	Visborggaard - Døgnophold	SEL § 108	Region Nordjylland	41	97	2.084	Døgn	30.257.028	30.257.028	30.257.028	30.257.028
	Visborggaard, Svallegangen - Døgnophold	SEL § 108	Region Nordjylland	5	97	2.782	Døgn	4.925.563	4.925.563	4.925.563	4.925.563
Drivhuset	Drivhuset	SEL § 104	Thisted Kommune	20	95	305	Dag	2.101.389	2.101.389	2.101.389	2.101.389
Jobhus Thisted	Hovedydelse for Jobhus Thisted	SEL § 103	Thisted Kommune	10	95	305	Dag	1.058.500	1.058.500	1.058.500	1.058.500
Socialpsykiatrisk Bosted Algade 1	Boenheden Algade	SEL § 108	Thisted Kommune	16	95	2.014	Døgn	10.711.134	10.711.134	10.711.134	10.711.134
Socialpsykiatrisk Bosted Dragskilde	Dragskilde	SEL § 107	Thisted Kommune	16	95	2.273	Døgn	11.764.508	11.764.508	11.764.508	11.764.508

Rammeaftale for socialområdet 2009

Hjemløse/forsorgsområdet

Tilbud	Ydelse	Lov- grundlag	Driftsherre	Plads- antal	Be- læg.%	Takst	Enhed	Budget/overslagsår			
								2009	2010	2011	2012
Den rette opgang	Den rette opgang	SEL § 107	Aalborg Kommune	5	95	1.039,00	Døgn	1.801.119	1.801.119	1.801.119	1.801.119
Det skæve hus	Det skæve hus	SEL § 110	Aalborg Kommune	6	95	3.578,00	Døgn	7.445.037	7.445.037	7.445.037	7.445.037
Kirkens Korshærs bofællesskab	Kirkens Korshærs bofællesskab	SEL § 110	Aalborg Kommune	5	95	424	Døgn	734.467	734.467	734.467	734.467
Kirkens Korshærs herberg	Kirkens Korshærs herberg	SEL § 110	Aalborg Kommune	18	95	944	Døgn	5.894.086	5.894.086	5.894.086	5.894.086
Kirkens Korshærs natvar mestue	Kirkens Korshærs natvar mestue	SEL § 104	Aalborg Kommune	25	70	495	Dag	3.162.566	3.162.566	3.162.566	3.162.566
Svenstrupgård	Forsorgsafdeling/ Sygeafdl.	SEL § 110	Aalborg Kommune	71	95	810	Døgn	20.650.013	20.650.013	20.650.013	20.650.013
	Svenstrupgård det alt. Plejehjem	SEL § 108	Aalborg Kommune	8	95	703	Døgn	1.950.593	1.950.593	1.950.593	1.950.593
Boformen Aas	Aas - Forsorgstilbud	SEL § 110	Region Nordjylland	10	100	2.198,00	Døgn	8.022.678	8.022.678	8.022.678	8.022.678
	Aas - Forsorgstilbud (Akut)	SEL § 110	Region Nordjylland	2	95	4.084,00	Døgn	2.832.172	2.832.172	2.832.172	2.832.172
Nørbygård	Hovedydelse for Nørbygård	SEL § 110	Thisted Kommune	12	95	1.253,00	Døgn	5.213.029	5.213.029	5.213.029	5.213.029

Rammeaftale for socialområdet 2009

Voldsramte kvinder/krisecentre

Tilbud	Ydelse	Lov- grundlag	Driftsherre	Plads- antal	Be- læg.%	Takst	Enhed	Budget/overslagsår			
								2009	2010	2011	2012
Nørresundby Krisecenter	Krisecentrets ud- slusningsprojekt	SEL § 109	Aalborg Kommune	2	90	273	Døgn	179.000	179.000	179.000	179.000
	Kvindekrisecentre (SEL §109)	SEL § 109	Aalborg Kommune	6	90	2.141	Døgn	4.220.000	4.220.000	4.220.000	4.220.000
	Manderådgivningen	SEL § 109	Aalborg Kommune	321	83	3.122	Stk.	833.000	833.000	833.000	833.000
Frederikshavn krisecenter	Kvindekrisecentre (SEL §109)	SEL § 109	Frederikshavn Kommune	4	95	852.117	År	3.238.043	3.238.043	3.238.043	3.238.043
Hjørring krisecenter	Kvindekrisecentre (SEL §109)	SEL § 109	Hjørring Kommune	4	95	2.361,41	Døgn	3.447.666	3.447.666	3.447.666	3.447.666
Hobro Krisecenter	Hobro Krisecenter, Jernbanegade 46 st., 9500	SEL § 109	Mariagerfjord Kommune	4	70	2.417	Døgn	2.453.804	0	0	0
Thisted Krisecenter	Kvindekrisecentre (SEL §109)	SEL § 109	Thisted Kommune	5	51	3.218	Stk.	2.994.704	2.994.704	2.994.704	2.994.704

Beskyttet beskæftigelse på revalideringstilbud

Tilbud	Ydelse	Lov- grundlag	Driftsherre	Plads- antal	Be- læg.%	Takst	Enhed	Budget/overslagsår			
								2009	2010	2011	2012
Revalideringscenter Aalborg	RCA, beskyttet	SEL § 103	Aalborg Kommune	47	95	385	Dag	6.274.586	6.274.586	6.274.586	6.274.586
Revalideringscenter Frederikshavn	Reva Frederikshavn, beskyttet	SEL § 103	Frederikshavn Kommune	18	95	392	Dag	2.445.957	2.445.957	2.445.957	2.445.957
Revalideringscenter Hadsund	Beskyttet beskæftigelse, Revalideringscenter	SEL § 103	Mariagerfjord Kommune	23	95	345	Dag	2.668.000	0	0	0
RevaCenter Nord	Revacenter Nord - Beskyttet beskæftigelse Th	SEL § 103	Thisted Kommune	39	95	305	Dag	4.128.151	4.128.151	4.128.151	4.128.151

12. Bilag 2 Oversigt over rådgivningsydelser

I de følgende skemaer er beskrevet de enkelte rådgivningsydelser, som er omfattet af rammeaftalen for socialområdet 2009.

På **kommunikationsområdet** er der aftalt en finansieringsmodel for årene 2008 og 2009, der kombinerer flere betalingsmodeller:

- Trækningsret anvendes i forbindelse med anonym henvendelse, åben rådgivning / vejledning, hjælpemiddeludstillinger o.lign.
- Takstfinansiering anvendes ved en række veldefinerede ydelsespakker.
- En kombinationsmodel med 50% takst og 50% abonnementsordning anvendes ved særligt sårbare højt specialiserede ydelser.

For ydelser med trækningsret og abonnementsordning gælder det, at kun kommuner, der har tilmeldt sig, kan bestille ydelserne. Ved trækningsret og abonnementsordning opkræves de tilmeldte kommuner en andel af de samlede udgifter til de pågældende ydelser, svarende til deres befolkningsandel.

Der er fri henvendelsesret for borgere til ydelser efter alle 3 betalingsmodeller. I forbindelse med ydelser med takstfinansiering eller kombinationsmodellen omfatter den fri henvendelsesret indledende udredning, rådgivning og evt. kortvarig aktivitet på i alt op til 6 timer.

Mange ydelser leveres efter flere lovgivninger og er omfattet af begge rammeaftaler. Den samme ydelse kan indeholde udredning, rådgivning, specialpædagogisk bistand, hjælpemidler, undervisning m.m. Sådanne ydelser kan ikke leveres efter 1 lovområde alene, men leveres som en samlet ydelse.

Den konkrete sammensætning af ydelsespakker og betalingsmodeller fremgår af den følgende oversigt.

Det er aftalt, at der skal foretages løbende status på denne aftalemodel, samt at der i 2009 skal foretages en egentlig evaluering på baggrund af erfaringer for 2008.

For yderligere oplysninger om finansieringsmodellen henvises til bilag X, og takster fremgår af bilag 4.

Detaljerede ydelsesbeskrivelser kan findes på det enkelte instituts hjemmeside.

På **misbrugsområdet** er der trækningsret på alle rådgivningsydelser.

Høreinstittet:

1. Generel rådgivning / information m.m. jfr. SEL ¹¹ §§ 10 og 12			Finansieringsform
1.a	Åben rådgivning. Telefonrådgivning, e-mails, personligt fremmøde mv.	Generel vejledning og rådgivning, ansøgninger høreapparater/hjælpemidler, reparationer etc. Fri henvendelsesret.	Trækningsret
	Hjælpemiddeludstilling	Udstilling samt rådgivning og vejledning om hjælpemidlerne (SEL). Fri henvendelsesret.	
	Servicering kommuner tilbehør mv.	Tilbehør til høreapparater (filtre, slanger mv), reparationsaftaler høreapparatfirmaer	
2. Cpr. relaterede ydelser jfr. SEL §§ 10, 12, 112 og 113			
2.a	Udredning af høreproblemer Voksne med høreproblemer uden eller på trods af høreapparatbehandling.	Udredning og forslag til evt. efterfølgende indsats. Nogle simple eller mindre problemer kan afhjælpes allerede under udredningen. Max. 2 timer. Iværksættes efter henvendelse fra brugere (fri henvendelsesret for udredning) eller kommunal afgørelse.	Timetakst
	Løsning af høreproblemer omkring aktivitet og deltagelse i samfundsliv	Tværfaglig rådgivning og vejledning, specialundervisning til voksne og anden specialpædagogisk bistand. Afprøvning, evt. ansøgning og undervisning om høretekniske hjælpemidler. Iværksættes efter kommunal afgørelse.	

¹¹ SEL = Lov om Social Service

Rammeaftale for socialområdet 2009

2.c	Udredning af høreproblemer i fht. arbejdsmarked og uddannelse.	Udredning. Max. 6 timer. Iværksættes efter henvendelse fra brugere (fri henvendelsesret for udredning) eller kommunal afgørelse.	Timetakst + Abonnement
2.d	Socialfaglig specialrådgivning i forbindelse med arbejdsmarkedsrelaterede problemer afledt af høreproblemer	Specialrådgivning af brugere, sagsbehandlere, arbejdsgivere mv. om høremæssige problemstillinger og løsningsmuligheder i fht. hørehæmmedes fastholdelse på arbejdsmarkedet. Iværksættes efter kommunal afgørelse.	Timetakst + Abonnement
2.e	Nye høreapparatbrugere	Der henvises til rammeaftalen for specialundervisning	Timetakst
2.f	Kommunikationsundervisning	Der henvises til rammeaftalen for specialundervisning	Enhedstakst
2.g	Cochlea implanterede CI-kandidater før under og efter evt. operationsforløb.	Rådgivning og vejledning om Cochlea Implant. Specialundervisning for voksne og anden specialpædagogisk bistand. Høretekniske hjælpemidler i fht. CI. Iværksættes efter kommunal afgørelse.	Timetakst
2.h	Tinnitus Voksne med tinnitus, hyperacusis eller Ménières sygdom. Børn henvist af PPR.	Rådgivning og vejledning Specialundervisning for voksne og anden specialpædagogisk bistand. Hjælpemidler Iværksættes efter kommunal afgørelse.	Timetakst

Institut for Syn og Teknologi

1. Generel rådgivning / information m.m. jfr. SEL §§ 10,11 og 12			Finansieringsform
1.a	Åben telefonrådgivning. Åbent hus ugentligt Informationsvirksomhed	Generel vejledning og rådgivning. Fri henvendelsesret.	Trækningsret
	Synsscreening af skoleelever	Opsporing af synsproblematikker hos elever i specialskoler og specialklasser. Fri henvendelsesret.	
	Hjælpemiddeludstilling	Udstilling samt rådgivning og vejledning om hjælpemidlerne (SEL). Fri henvendelsesret.	
2. Cpr. relaterede ydelser jfr. SEL §§ 10,11, 112 og 113			Finansieringsform
2.a	Småbørnsområdet (0-6 år) Blinde, svagsynede og	Udredning (høringssager) Rådgivning og vejledning Specialundervisning og specialpædagogisk bistand Sagkyndig bistand i forbindelse med hjælpemidler (SEL) Iværksættes efter henvendelse fra brugere (fri henvendelsesret for udredning) eller kommunal afgørelse én gang årligt.	Timetakst + Abonnement
	Kommunikationshandicappede	Udredning og øvrig nødvendig sagkyndig bistand. (korte afsluttede forløb maks. 6 timer) Fri henvendelsesret.	Timetakst + Abonnement

Rammeaftale for socialområdet 2009

		<p>Rådgivning og vejledning Specialundervisning og specialpædagogisk bistand* Sagkyndig bistand i forbindelse med hjælpemidler (SEL)</p> <p>Iværksættes efter kommunal afgørelse.</p>	Timetakst + Abonnement
2.b	Skoleelever (7-18 år) Blinde, svagsynede og	<p>Udredning (høringssager) Rådgivning og vejledning Specialundervisning og specialpædagogisk bistand Sagkyndig bistand i forbindelse med hjælpemidler (SEL)</p> <p>Iværksættes efter henvendelse fra brugere (fri henvendelsesret for udredning) eller kommunal afgørelse én gang årligt.</p>	Timetakst + Abonnement
	Kommunikationshandicappede	<p>Udredning og øvrig nødvendig sagkyndig bistand. (korte afsluttede forløb maks. 6 timer)</p> <p>Fri henvendelsesret</p>	Timetakst + Abonnement
		<p>Rådgivning og vejledning Specialundervisning og specialpædagogisk bistand* Sagkyndig bistand i forbindelse med hjælpemidler (SEL)</p> <p>Iværksættes efter kommunal afgørelse.</p>	Timetakst + Abonnement
2.c	Unge (18-23 år) Blinde, svagsynede og kommunikationshandicappede uddannelsessøgende i gymnasiale ungdomsuddannelser, erhvervsuddannelser og videregående uddannelser samt udviklingshæmmede i institutioner og dagbe-	<p>Udredning og øvrig nødvendig sagkyndig bistand. (korte afsluttede forløb maks. 6 timer)</p> <p>Fri henvendelsesret.</p>	Timetakst + Abonnement
		<p>Rådgivning og vejledning Specialundervisning og specialpædagogisk bistand* Sagkyndig bistand i forbindelse med hjælpemidler (SEL)</p> <p>Iværksættes efter kommunal afgørelse.</p>	Timetakst + Abonnement

Rammeaftale for socialområdet 2009

	skæftigelse		
2.d	Voksne (18 - 65 år) Blinde, svagsynede og kommunikationshandicappede -integration og fastholdelse på arbejdsmarkedet – kommunens myndighedsansvar.	Udredning og øvrig nødvendig sagkyndig bistand. (korte afsluttede forløb maks. 6 timer) Fri henvendelsesret	Timetakst + Abonnement
		Rådgivning og vejledning Specialundervisning og specialpædagogisk bistand* Sagkyndig bistand i forbindelse med hjælpemidler (SEL) Iværksættes efter kommunal afgørelse.	Timetakst + Abonnement
2.e	Voksne (18 - år) Blinde, svagsynede og kommunikationshandicappede	Udredning og øvrig nødvendig sagkyndig bistand. (korte afsluttede forløb maks. 6 timer) Fri henvendelsesret	Timetakst
		Rådgivning og vejledning Specialundervisning og specialpædagogisk bistand* Sagkyndig bistand i forbindelse med Hjælpemidler (SEL) Iværksættes efter kommunal afgørelse	Timetakst
2.f	Personer med medicinskoptisk definerede, varige øjenlidelser	Udredning Rådgivning og vejledning Hjælpemidler (SEL)	Enhedstakst

Rammeaftale for socialområdet 2009

	Indstilling til kommunerne om bevillingssager vedrørende briller, kontaktlinser og øjenproteser (glas eller acryl)	Iværksættes efter henvendelse fra brugere (fri henvendelsesret for udredning) eller kommunal afgørelse.	
--	--	---	--

Bemærkninger:

- * Specialundervisning vedr. brug af særlige it-hjælpemidler henvises til:
- Dansk Blindesamfunds Oplysningsforbund (blinde og svagsynede)
 - Øvrige brugere henvises til Taleinstituttet og Voksenspecialskolerne

3. Uden for rammeaftalen		Finansieringsform	
3.a	Fælleskommunal hjælpemiddelpulje Optiske- og optikunderstøttende synshjælpemidler, særlige it-hjælpemidler (SEL)	Udlevering eller levering oftest i umiddelbar sammenhæng med sagkyndig bistand jf. 2.A, 2.B, 2.C, 2.D, 2.E, Indkøb, genbrug, installation og teknisk instruktion af hjælpemidler. Drift af hjælpemiddellager samt servicering og support (reparationer, udskiftninger, opgraderinger, samt transportopgaver og logistik).	Trækingsret

Taleinstituttet – Hjerneskadecentret

1. Generel rådgivning / information m.m. jfr. SEL §§ 10, 12, 85, 86 og 102			Finansieringsform
1. a	Åben telefonrådgivning	<p>Specifik vejledning til ramte, pårørende og fagpersoner vedrørende kognitive følger efter hjerneskade og mulighed for rehabilitering herefter. Drøftelse af relevans af henvisning til Hjerneskadecentret.</p> <p>Fri henvendelsesret.</p>	Trækningsret
1. b	Åbent hus ugentlig – træffetid	<p>Faglig sparring omkring en konkret sag, hvor fagpersoner kan trække på Hjerneskadecentrets tværfaglige team. Drøftelse af relevans af henvisning til Hjerneskadecentret.</p> <p>Fri henvendelsesret.</p>	

3¹². Cpr. relaterede ydelser jfr. SEL §§ 10, 12, 85, 86 og 102		Finansieringsform
3. a	<p>Tilbud til voksne med erhvervet hjerneskade Målgruppen er personer med følger efter let til middelsvær hjerneskade som følge af hovedtraume, apopleksi, betændelsestilstande i hjernen, tumorer, iltmangel etc.</p> <p>1. Matchning Indhentning og læsning af relevante sagsakter, matchningssamtale med den ramte og pårørende, kontakt til samarbejdspartnere, udarbejdelse af skriftlig rapport indeholdende vurdering af funktionsniveau, optræningsbehov og optræningspotentiale, herunder den ramtes indsigt og motivation, samt anbefaling af relevant optræningstilbud i eget eller andet regi</p> <p>Rådgivning og vejledning Specialpædagogisk bistand</p> <p>2. Neuropsykologisk undersøgelse forud for rehabiliteringstilbud (udredning og vurdering af ramte og intakte kognitive funktioner, vurdering af indsigt, vurdering af kompensationsmuligheder, forslag til metoder og strategier i optræningsforløbet)</p> <p>3. Personlighedsundersøgelse (vurdering af personlighedsmæssige forhold, som baggrund for tilrettelæggelse af rehabiliteringsforløb)</p> <p>4. Tværfaglig screening (fysio- og ergoterapeutisk screening, screening af læse-skrive-regnefunktion)</p> <p>5. Afklarende samtaleforløb v. neuropsykolog (f.eks. udredning og behandling af angst/depression/reaktive følger</p>	Enhedstakst + Abonnement

¹² Af tekniske / afregningsmæssige grunde springer vi over punkt 2 og nummererer de CPR-relaterede ydelser på Hjerneskadecentret som punkt 3.

Rammeaftale for socialområdet 2009

		<p>i kombination med kognitive følger). Mulighed for inddragelse af ægtefælle/børn.</p> <p>6. Test og screeninger i forbindelse med optagelse på hold (fysio- og ergoterapeutisk undersøgelse, screening af læse-skrive-regnefunktion samt afasisscreening – ved holdstart og holdslut)</p> <p>Iværksættes efter henvendelse fra brugere (fri henvendelsesret for matchning) eller kommunal afgørelse.</p>	
--	--	---	--

<p>3. b</p>	<p>Neuropsykologisk rehabilitering: Intensive forløb i gruppe.</p> <p>Formål: At den ramte opnår et så optimalt funktionsniveau som muligt efter hjerneskade, således han/hun får mulighed for at udnytte sine resourcer optimalt ifht. at varetage dagliglivets krav, håndtere relationer til andre mennesker, og evt. vende tilbage til erhverv eller uddannelse.</p> <p>1. Intensivt tværfagligt optræningsforløb i gruppe Kognitiv træning, praktisk træning, samtaleterapi, fysioterapeutisk behandling, konditions- og styrketræning, specialrådgivning, træning af sociale færdigheder mv.</p> <p>2. Gruppebaseret optræningsforløb for afasiramte: Kommunikationstræning, talepædagogisk undervisning, kognitiv træning, samtaleterapi, specialrådgivning mv.</p> <p>Alle forløb inddrager pårørende.</p> <p>Mulighed for tilkøb af tillægsydelser på timebasis</p> <p>Iværksættes efter kommunal afgørelse</p>	<p>Enhedstakst</p>
<p>3. c</p>	<p>Neuropsykologisk rehabilitering: Individuelt tilrettelagt.</p> <p>1. Individuelle forløb der kan indeholde flg. elementer: kognitiv træning, neuropsykologisk rådgivning, fysioterapeutisk og ergoterapeutisk træning, specialrådgivning</p> <p>2. Arbejdsintegreret forløb. Optræning på arbejdsplads kombineres med individuel rådgivning til den ramte og supervision til arbejdsplads.</p> <p>3. IKT- kurser til voksne med erhvervet hjerneskade.</p>	<p>Enhedstakst</p>

Rammeaftale for socialområdet 2009

		Mulighed for tilkøb af tillægsydelser på timebasis Iværksættes efter kommunal afgørelse.	
3. d		Pårørendetilbud To af tilbuddene i år er arrangeret sammen med patientforeninger Iværksættes efter kommunal afgørelse	Enhedstakst
3. e		Supervision til andre professionelle Iværksættes efter kommunal afgørelse.	Timetakst

Taleinstituttet

1. Generel rådgivning / information m.m. jfr. SEL §§ 10, 11 og 12			Finansieringsform
1. a	<p>Åben telefonrådgivning.</p> <p>Åbent hus ugentlig - træffetid</p>	<p>Generel vejledning og rådgivning.</p> <p>Fri henvendelsesret.</p>	Trækningsret
2. Cpr. relaterede ydelser jfr. SEL § 11			Finansieringsform
2.a	<p>Tilbud til voksne med erhvervet hjerneskade</p> <p>Målgruppe er voksne, der på grund af en erhvervet hjerneskade som følge af et hovedtraume, apopleksi, tumorer m.m. har fået tale- sprog- eller kommunikative vanskeligheder.</p>	Der henvises til rammeaftalen for specialundervisning	Enhedstakst + Abonnement
2.b		Der henvises til rammeaftalen for specialundervisning	
2.c		Der henvises til rammeaftalen for specialundervisning	Enhedstakst
2. d		Der henvises til rammeaftalen for specialundervisning	Enhedstakst
2. e		Der henvises til rammeaftalen for specialundervisning	Takst + Abonnement

Rammeaftale for socialområdet 2009

2. f.1	<p>Tilbud til børn og unge med erhvervet hjerneskade</p> <p>Målgruppen er børn og unge i alderen 2 - 18 år, der i opvæksten pådrager sig en hjerneskade. Hjerneskaden skal være lægeligt diagnosticeret og opstået pga. traume og sygdom.</p>	<p>Matchning/udredning: Indhentning og læsning af sagsakter, kontakt til samarbejdspartnere, evt. anbefaling af lægelige undersøgelser, samtale med forældre, udarbejdelse af oplæg til videre foranstaltning.</p> <p>Fri henvendelsesret.</p>	Enhedstakst + Abonnement
2.f.2		<p>a. Udredning Neuropsykologisk undersøgelse Talepædagogisk undersøgelse Læsepædagogisk undersøgelse ved behov Samlet rapport indeholdende forslag til barnets rehabiliteringsplan Tilbagelevering af undersøgelsesresultater til forældre og professionelle Vejledning til skole Vejledning til forældre Evt. samtale med barnet</p> <p>b. Opfølgning: Fagpersonale herfra følger barnets udvikling løbende i form af deltagelse i netværksmøder, observation og vejledning i skole, vejledning til forældre/samtaler med barnet, ad hoc telefonisk rådgivning</p> <p>Iværksættes efter kommunal afgørelse</p>	Enhedstakst + Abonnement
2.g.1	<p>Tilbud til personer med stemmевanskeligheder</p>	Der henvises til rammeaftalen for specialundervisning	Enhedstakst + Abonnement
2.g.2		Der henvises til rammeaftalen for specialundervisning	Enhedstakst + Abonnement
2.h.1	<p>Tilbud til personer med stammen og</p>	Der henvises til rammeaftalen for specialundervisning	Enhedstakst

Rammeaftale for socialområdet 2009

	løbsk tale		
2.h.2	Målgruppen er personer i alle aldre, hvor der ønskes hjælp i forhold til stammen.	Der henvises til rammeaftalen for specialundervisning	Enhedstakst + Abonnement
2.h.3		Der henvises til rammeaftalen for specialundervisning	
2. i	Tilbud til laryngectomerede og mundhuleopererede	Der henvises til rammeaftalen for specialundervisning	Enhedstakst + Abonnement
2.j.1	Tilbud til voksne med skriftsproglige vanskeligheder, evt. i kombination med andre specifikke kognitive vanskeligheder.	Der henvises til rammeaftalen for specialundervisning	Enhedstakst
2.j.2		Der henvises til rammeaftalen for specialundervisning	Enhedstakst
2.k		Der henvises til rammeaftalen for specialundervisning	Enhedstakst
2.l		Der henvises til rammeaftalen for specialundervisning	Enhedstakst
2.m. 1	Tilbud til voksne med matematikvanskeligheder	Der henvises til rammeaftalen for specialundervisning	Enhedstakst
2.m. 2		Der henvises til rammeaftalen for specialundervisning	Enhedstakst
2.n		Der henvises til rammeaftalen for specialundervisning	Enhedstakst

Rammeaftale for socialområdet 2009

2.o	Undersøgelse hos neuropsykolog	Der henvises til rammeaftalen for specialundervisning	Timetakst
2.p		Der henvises til rammeaftalen for specialundervisning	Timetakst
2.q.1	Tilbud til børn Småbørn/skolebørn Børn med dysfasi – forsinkelse i tale- sprogudvikling.	Der henvises til rammeaftalen for specialundervisning	Enhedstakst
2.q.2		Der henvises til rammeaftalen for specialundervisning	
2. r	Dysleksi – forsinkelse i læseudvikling	Der henvises til rammeaftalen for specialundervisning	Enhedstakst
2.s	Tilbud til børn med multiple funktionsnedsættelser	Der henvises til rammeaftalen for specialundervisning	Enhedstakst
2. t	Tilbud til børn med dysfonologi	Der henvises til rammeaftalen for specialundervisning	Enhedstakst
2.u	Tilbud til børn med læbe/gane-spalte	Der henvises til rammeaftalen for specialundervisning	Takst + Abonnement
2.v	Tilbud til børn med oral-motoriske vanskeligheder	Der henvises til rammeaftalen for specialundervisning	

Misbrugscentret Region Nordjylland

Ydelse	Indhold	Finansieringsform
<p><i>Baggrundsteamet til gravide misbrugere.</i> Gravide kvinder med nuværende eller tidligere misbrugsproblemer.</p>	Udredning af misbruget med henblik på egnet behandlingstilbud.	Trækningsret
	Koordinering og planlægning af behov for hjælp og støtte.	Trækningsret
	Koordinering af det tværfaglige samarbejde mellem misbrugsbehandling, sygehus og socialforvaltning.	Trækningsret
<p>Forebyggende indsats på ungdomsuddannelserne. Elev på tekniske skoler, produktionsskoler, handelsskoler og gymnasier.</p>	Undervisning om rusmidlers påvirkning ifht. venskaber, fremtiden, skolegang, festkultur m.v..	Trækningsret
	Temadage for lærere om signaler på misbrug, børn i misbrugsfamilier, stoffer mv..	Trækningsret
	Støtte og rådgivning med henblik på udarbejdelse af rusmiddelpolitikker.	Trækningsret
<p>Forælderådgivning. Forældre og pårørende.</p>	Telefonisk rådgivning og vejledning om signaler på brug og misbrug, samtaler med de unge om problemet, viderehenvisning til hjælpeforanstaltninger og forsendelse af relevant materiale.	Trækningsret
<p><i>Kursusvirksomhed og undervisning.</i> Forebygger i hele landet, social og sundhedspersonale, faggrupper indenfor daginstitutioner- og skoleområdet og</p>	Temadag og kurser om forebyggelse og rusmidler.	Trækningsret
	Konsulentbistand til samarbejdspartner der vil afholde temadage.	Trækningsret

Rammeaftale for socialområdet 2009

Øvrige samarbejdspartner i Nordjylland.		
<i>Nøglepersonkorps i nordjyske kommuner.</i>	Foredrag om relevante emner vedr. rusmidler.	Trækningsret
Kommunerne i Nordjylland (minus Aalborg kommune).	Udveksling af erfaringer fra arbejdet i kommunerne.	Trækningsret

13. Bilag 3 Misbrugsbehandling

BAGGRUND

Misbrugsområdet omfattes pr. 1. januar 2007 af 2 lovgivninger. Serviceloven, der regulerer stofmisbrugsområdet, og sundhedsloven, der beskriver alkoholbehandling og den lægelige behandling for stofmisbrug (substitutionsbehandling).

Samarbejdet mellem Region Nordjylland og kommunerne i regionen på stofmisbrugsområdet beskrives og reguleres i den årlige rammeaftale. På samme måde, skal det aftales hvordan samarbejdet skal tilrettelægges på alkoholområdet og i forbindelse substitutionsbehandling.

LOVGRUNDLAG

Efter Sundhedslovens § 141 skal kommunalbestyrelsen tilbyde vederlagsfri behandling til alkoholmisbrugere. Behandlingen skal iværksættes senest 14 dage efter, at alkoholmisbrugeren har henvendt sig og anmodet om at komme i behandling.

Behandling og rådgivning til alkoholmisbrugere skal ydes anonymt, hvis alkoholmisbrugeren ønsker det.

Efter sundhedslovens § 142 skal kommunalbestyrelsen tilbyde vederlagsfri behandling med euforiserende stoffer til stofmisbrugere (substitutionsbehandling).

Myndigheds- forsynings- og finansieringsansvaret for alkohol- og substitutionsbehandlingen samles i kommunen på samme måde på samme måde som på det sociale område.

SAMARBEJDET

Efter sundhedslovens § 203 skal regionsrådet og kommunalbestyrelserne samarbejde om indsatsen på sundhedsområdet, herunder eksempelvis om varetagelse af alkohol- og substitutionsbehandling.

Efter Sundhedslovens § 141, stk. 4 stiller Regionsrådet efter aftale med de enkelte kommunalbestyrelser i regionen alkoholbehandlingspladser m.v. til rådighed for kommunerne og yder faglig bistand og rådgivning.

Efter § 142, stk. 3 stiller regionsrådet efter aftale med de enkelte kommunalbestyrelser i regionen substitutionsbehandlingspladser m.v. til rådighed for kommunerne og yder faglig bistand og rådgivning.

Rammeaftale for socialområdet 2009

Kommunerne i regionen Nordjylland har med undtagelse af Aalborg, Thisted og Morsø kommuner aftalt, at Region Nordjylland overtager pligten til at sørge for alkohol- og substitutionsbehandling.

YDELSERNE

Ydelserne vedr. alkohol og substitutionsbehandling leveres af Misbrugscentret Region Nordjylland, der er en enhedsorganisation for både stofmisbrugs- alkohol- og substitutionsbehandling. Ydelserne omfatter forebyggelse, rådgivning og vejledning, udredning, dag- døgn- og ambulant behandling og efterbehandling. Herudover særlige tilbud til unge misbrugere, gravide misbrugere og misbrugere med børn. En specificeret oversigt fremgår af Misbrugscentrets ydelseskatalog.

Desuden ansøger Misbrugscentret Region Nordjylland i sensommeren 2008 om satspuljemidler til etablering et behandlingstilbud til gravide alkoholmisbrugere, hvor der er mulighed for at indgå kontrakt om tilbageholdelse i forbindelse med et behandlingsforløb. Ved ophør af puljemidlerne ønsker Region Nordjylland at ydelsen skal indgå i fremtidig rammeaftale.

Rammeaftale for socialområdet 2009

Stofmisbrugere

Tilbud	Ydelse	Lov- grundlag	Driftsherre	Plads- antal	Belæg. %	Takst	Enhed	Budget/overslagsår			
								2009	2010	2011	2012
Misbrugscentret Region Nordjyl- land	Ambulant behandling - Stofmisbrugere	SEL § 101	Region Nordjylland	60	95	105	Dag	2.191.403	2.191.403	2.191.403	2.191.403
	Dagbehandling - Stofmisbrugere	SEL § 101	Region Nordjylland	25	95	388	Dag	3.367.088	3.367.088	3.367.088	3.367.088
	Efterbehandling i døgnregi - Halv- vejshuset	SEL § 101	Region Nordjylland	6	85	712	Døgn	1.324.921	1.324.921	1.324.921	1.324.921
	Mobilt ungeteam (amb. forløb)	SEL § 101	Region Nordjylland	24	95	40.835	Stk.	931.040	931.040	931.040	931.040
	Mobilt ungeteam (anonymt forløb)	SEL § 101	Region Nordjylland	72	95	7.677	Stk.	525.102	525.102	525.102	525.102
	Udredning - Stofmis- brugere	SEL § 101	Region Nordjylland	260	95	6.776	Stk.	1.673.731	1.673.731	1.673.731	1.673.731
	Udredningstillæg ved genhenvendelse inden for et år	SEL § 101	Region Nordjylland	20	100	2.555	Stk.	51.100	51.100	51.100	51.100

Rammeaftale for socialområdet 2009

Alkohol- og metadonmisbrugere

Tilbud	Ydelse	Lov- grundlag	Driftsherre	Plads- antal	Belæg. %	Takst	Enhed	Budget/overslagsår			
								2009	2010	2011	2012
Misbrugscentret Region Nordjyl- land	Ambulant behandling - Alkoholmisbrugere	SUL § 141	Region Nordjylland	75	95	105	Dag	2.743.121	2.743.121	2.743.121	2.743.121
	Dagbehandling - Alkoholmisbrugere	SUL § 141	Region Nordjylland	28	95	348	Dag	3.375.590	3.375.590	3.375.590	3.375.590
	Døgnbehandling i Vrå - Alkoholmisbru- gere	SUL § 141	Region Nordjylland	16	85	1.380	Døgn	6.849.053	6.849.053	6.849.053	6.849.053
	Substitutions- behandling - Apote- kerordning	SUL § 142	Region Nordjylland	115	95	114	Dag	4.553.695	4.553.695	4.553.695	4.553.695
	Substitutions- behandling - Frede- rikshavn	SUL § 142	Region Nordjylland	40	95	161	Dag	2.229.927	2.229.927	2.229.927	2.229.927
	Substitutions- behandling - Hjørring	SUL § 142	Region Nordjylland	60	95	135	Dag	2.805.053	2.805.053	2.805.053	2.805.053
	Substitutions- behandling - Hobro	SUL § 142	Region Nordjylland	20	95	267	Dag	1.852.929	1.852.929	1.852.929	1.852.929
	Substitutions- behandling - Løgstør	SUL § 142	Region Nordjylland	15	95	163	Dag	848.945	848.945	848.945	848.945
	Udredning - Alkohol- misbrugere	SUL § 141	Region Nordjylland	275	95	6.812	Stk.	1.779.589	1.779.589	1.779.589	1.779.589
	Udredning i døgnregi – Akuthuset	SUL § 141	Region Nordjylland	6	70	1.820	Døgn	2.789.493	2.789.493	2.789.493	2.789.493
	Udredningstillæg ved genhenvendelse inden for et år	SUL § 141	Region Nordjylland	20	100	2.555	Stk.	51.100	51.100	51.100	51.100

Rammeaftale for socialområdet 2009

Rådgivningsydelser på misbrugsområdet

Tilbud	Ydelse	Lov- grundlag	Driftsherre	Plads- antal	Belæg. %	Takst	Enhed	Budget/overslagsår			
								2009	2010	2011	2012
Misbrugscentret Region Nordjyl- land	Familiekurser	SEL § 101	Region Nordjylland	18	95	16.996	Stk.	290.632	290.632	290.632	290.632
	Misbrugscentret – Trækningsret	SEL/SUL	Region Nordjylland	1	100	2.730.700	Stk.	2.730.700	2.730.700	2.730.700	2.730.700

Rammeaftale for socialområdet 2009

Målgruppe/Ydelse	Finansierings-form	Budget/overslagsår			
		2008	2009	2010	2011
Misbrugsområdet					
Rådgivningsydelser					
Pårørendesamtaler. Nærmeste pårørende (ægtefælle/samlever, børn, forældre)	Parsamtaler, individuelle samtaler med ægtefælle/samlever. Pårørendedag under gruppeforløb, hvor den/de pårørende inviteres med.	Trækningsret			
Rådgivning og vejledning Alle kan henvende sig for at få en samtale med en behandlingsmedarbejder	Telefonisk eller personlig rådgivning og vejledning i forhold til misbrug.	Trækningsret			
Anonym rådgivning, vejledning, udredning og alkoholbehandling. Der tilbydes åben anonym rådgivning, vejledning til alle, samt mulighed for anonym udredning og behandling til personer med alkoholproblematikker		Trækningsret			

14. Bilag 4 Oversigt over takster på kommunikationsinstitutterne for social- og specialundervisningsområdet 2009

Ydelses nummer	Tekst	Leverings betingelse *Se forklaring sidst i dokumentet
<p>Prisen på ydelserne beregnes ved at gange enhedstaksten med tallet i opkrævningskravet. . Hvor ydelsen er delt på flere lovgrundlag, fremsendes regningen delt op efter lovgrundlag. Derfor fremgår flere linjer med samme ydelse.</p>		
Oversigt over lov forkortelser		
FSL	<i>Folkeskolen Lov om specialundervisning for voksne</i>	
LSV		
SEL	<i>Service-loven</i>	
Ydelse	1 .A	
1.A	Åben rådgivning	Obj. finansiering
1.A	Åben rådgivning	Obj. finansiering
Ydelse	1.B	
1.B	Høreteknisk udstyr	Obj. finansiering
Ydelse	1.C	
1.C	Tilbehør - Høreteknisk udstyr	Obj. finansiering

Rammeaftale for socialområdet 2009

Ydelse	2.A	
2.A	Udredning høreproblemer	Opkræves 1 x takst pr time ydelsen løber. Individuelt baseret. Lov opdelt
2.A	Udredning høreproblemer	
Ydelse	2.B	
2.B	Løsning af høreproblemer	Opkræves 1 x takst pr time ydelsen løber. Individuelt baseret. Lov opdelt
2.B	Løsning af høreproblemer	
Ydelse	2.C	
2.C. Abonnement		Obj. finansiering
2.C.1.	Udredning af høreproblemer på arbejdsmarkedet	Opkræves 1 x takst pr time ydelsen løber. Individuelt baseret.
Ydelse	2.D	
2.D. Abonnement		Obj. finansiering
2.D.1	Socialfaglig specialrådgivning	Opkræves 1 x takst pr time ydelsen løber. Individuelt baseret.
Ydelse	2.E	
2.E	Nye høreapparatsbrugere	Opkræves 1 x takst pr time ydelsen løber. Individuelt baseret.
Ydelse	2.F	

Rammeaftale for socialområdet 2009

2.F.11	Intro til alternativ støtte i kommunikationen - familiekursus	Opkræves 20 x takst for denne ydelse.
2.F.12A	Intro til alternativ støtte i kommunikationen - Holdundervisning m/2 familier	Opkræves 23 x takst for denne ydelse. NB se opkrævnings pct.
2.F.12B	Intro til alternativ støtte i kommunikationen - Holdundervisning m/4 familier	Opkræves 33 x takst for denne ydelse. NB se opkrævnings pct.
2.F.21	Tegnstøttet kommunikation - familiekursus	Opkræves 59 x takst for denne ydelse.
2.F.22A	Tegnstøttet kommunikation - holdundervisning m/ 2 familier	Opkræves 60 x takst for denne ydelse. NB se opkrævnings pct.
2.F.22B	Tegnstøttet kommunikation - holdundervisning m/ 4 familier	Opkræves 93 x takst for denne ydelse. NB se opkrævnings pct.
2.F.31	Tegnundervisning - familiekursus	Opkræves 59 x takst for denne ydelse.
2.F.32A	Tegnundervisning - holdundervisning m/2 familier	Opkræves 60 x takst for denne ydelse. NB se opkrævnings pct.
2.F.32B	Tegnundervisning - holdundervisning m/4 familier	Opkræves 93 x takst for denne ydelse. NB se opkrævnings pct.

Rammeaftale for socialområdet 2009

2.F.41	Opdateringskursus tegnstøttet kommunikation - familie kursus	Opkræves 41 x takst for denne ydelse.
2.F.42A	Opdateringskursus tegnstøttet kommunikation - m/ 2 familier	Opkræves 40 x takst for denne ydelse. NB se opkrævnings pct.
2.F.42B	Opdateringskursus tegnstøttet kommunikation - m/ 4 familier	Opkræves 62 x takst for denne ydelse. NB se opkrævnings pct.
2.F.52	Internatkursus m/ 3 hørehæmmende + én pårørende pr pers	Opkræves 60 x takst for denne ydelse. NB se opkrævnings pct.
2.F.62	Mundaflæsning m/2 deltagere + familie	Opkræves 30 x takst for denne ydelse. NB se opkrævnings pct.
Ydelse	2.G	
2.G	Cochlea implant	Opkræves 1 x takst pr time ydelsen løber. Individuelt baseret.
Ydelse	2.H	
2.H	Tinnitus	Opkræves 1 x takst pr time ydelsen løber. Individuelt baseret.

Institut for Syn & Teknologi

Ydelse		1 .A
1.A		Generel rådgivning
1.A		Generel rådgivning

Ydelse		2.A
2.A abonnement		
2.A abonnement		
2.A		Ydelser indenfor småbørnsområdet (0-6år)
2.A		Ydelser indenfor småbørnsområdet (0-6år)

Ydelse		2.B
2.B abonnement		
2.B abonnement		
2.B		Ydelser indenfor skoleelevsområdet (7-18år)
2.B		Ydelser indenfor skoleelevsområdet (7-18år)

Rammeaftale for socialområdet 2009

Ydelse	2.C	
2.C abonnement		Obj. finansiering
2.C abonnement		Obj. finansiering
2.C	Ydelser indenfor ungeområdet (18-23år)	Opkræves 1 x takst pr time ydelsen løber. Individuelt baseret. Lov opdelt
2.C	Ydelser indenfor ungeområdet (18-23år)	

Ydelse	2.D	
2.D abonnement		Obj. finansiering
2.D abonnement		Obj. finansiering
2.D	Ydelser indenfor voksenområdet (23-65år):integration og fastholdelse på arbejdsmarkedet	Opkræves 1 x takst pr time ydelsen løber. Individuelt baseret. Lov opdelt
2.D	Ydelser indenfor voksenområdet (23-65år):integration og fastholdelse på arbejdsmarkedet	

Ydelse	2.E	
2.E	Blinde, svagsynede og kommunikationshandicappede - Voksne (23- - år)	Opkræves 1 x takst pr time ydelsen løber. Individuelt baseret. Lov opdelt
2.E	Blinde, svagsynede og kommunikationshandicappede - Voksne (23- - år)	

Ydelse 2.F

Rammeaftale for socialområdet 2009

2.F	Personer med medicinskoptisk definerede, varige øjenlidelser	Opkræves 1 x takst pr time ydelsen løber. Individuelt baseret.
Ydelse	3.A	
3.A	Fælleskommunal hjælpemiddelpulje	Obj. finansiering

Taleinstituttet

1A	Åben rådgivning	Obj. finansiering
Ydelse	2.A	
2.A Abonnement		Obj. finansiering Opkræves 6 x takst for ydelsen. Fagligt bestemt.
2.a.1	Afasi - matchning	
2.a.2	Afasi udredning - diagnostiserende undervisning - Vejledning/rådgivning.	Opkræves 10 x takst for ydelsen. Fagligt bestemt.
Ydelse	2.B	
2.B Abonnement		Obj. finansiering
2.b.1	Talepædagogisk undervisning af afasiramte - Individuel undervisning	Opkræves 1 x takst

Rammeaftale for socialområdet 2009

		for ydelsen
2.b.2	Talepædagogisk undervisning af afasiramte - Individuel undervisning	Opkræves 1 x takst for ydelsen
2.b.3	ALS (Amyotrofisk Lateral Sklerose – neuromuskulær sygdom) – individuel uv.	Opkræves 1 x takst for ydelsen
2.b.4	Virtuel undervisning / netbaseret undervisning for afasiramte – individuel uv.	Opkræves 1 x takst for ydelsen
2.b.5	Lock in syndrom undervisning	Opkræves 1 x takst for ydelsen
2.b.6	Kommunikationsvanskeligheder relateret til skade i højre hemisfære – individuel uv.	Opkræves 1 x takst for ydelsen

Ydelse

2.C

2.c.1	Afasi: træningsgruppe 1 - Gruppeundervisning	Opkræves 60 x takst for denne ydelse. NB se opkrævnings pct.
2.c.3	Afasi: træningsgruppe 3: "Kom igen" Café for afasiramte	Opkræves 20 x takst for denne ydelse. NB se opkrævnings pct.
2.c.4	Afasi: Kommunikationsgruppe 2 deltagere	Opkræves 20 x takst for denne ydelse. NB se opkrævnings pct.
2.c.5	Kommunikationsvanskeligheder relateret til skade i højre hemisfære - grp.uv 2 delt.	Opkræves 20 x takst for denne ydelse. NB se opkrævnings pct.
2.c.6	Genlyd / Alternativ kommunikation - gruppeundervisning 2 deltagere	Opkræves 20 x takst for denne ydelse. NB se opkrævnings pct.
2.c.7	ALS-gruppe 2 deltagere	Opkræves 20 x takst for denne ydelse. NB se opkrævnings pct.

Rammeaftale for socialområdet 2009

		krævnings pct.
2.c.9	IKT-kurser for voksne med en erhvervet hjerneskade – gruppe	Opkræves 7,5 x takst for denne ydelse. NB se opkrævnings pct.
2.c.4-2	Afasi - Kommunikationsgruppe	Opkræves 20 x takst for denne ydelse. NB se opkrævnings pct.
2.c.5-2	Kommunikationsvanskeligheder relateret til skade i højre hemisfære - grp.uv. 3 delt.	Opkræves 20 x takst for denne ydelse. NB se opkrævnings pct.
2.c.6-2	Genlyd / Alternativ kommunikation - gruppeundervisning	Opkræves 20 x takst for denne ydelse. NB se opkrævnings pct.
2.c.7-2	ALS-gruppe	Opkræves 20 x takst for denne ydelse. NB se opkrævnings pct.
Ydelse	2.D	
2.d	Pårørende arrangement	Opkræves 1 x takst for ydelsen
Ydelse	2.E	
2.E Abonnement		Obj. finansiering
2.e	Undervisning - vejledning - rådgivning - psykologsamtaler med børn af afasiramte	Opkræves 1 x takst pr time ydelsen løber. Individuelt baseret.
Ydelse	2.F.1	
2.F.1 Abonnement		Obj. finansiering
2.F.1 Abonnement		Obj. finansiering
2.F.1	HC børn - matchning	Opkræves 6 x takst

Rammeaftale for socialområdet 2009

2.F.1	HC børn - matchning	for ydelsen. Fagligt bestemt.
Ydelse	2.F.2	
2.F.2 Abonnement		Obj. finansiering
2.F.2 Abonnement		Obj. finansiering
2.F.2.a	HC børn -udredning	Opkræves 34 x takst for ydelsen. Fagligt bestemt.
2.F.2.a	HC børn -udredning	
2.F.2.b	Opfølgning ½ års pakke	Opkræves 15 x takst for ydelsen. Fagligt bestemt.
2.F.2.b		Opfølgning ½ års pakke

Ydelse	2.G.1	
2.G.1 Abonnement		Obj. finansiering
2.g.1.a	Stemmeundersøgelse - udredning	Opkræves 6 x takst for ydelsen. Fagligt bestemt.
2.g.1.b	Nodulihold - Udredning	Opkræves 6 x takst for ydelsen. Fagligt bestemt.
2.g.1.c	Dysartriundersøgelse - Udredning	Opkræves 6 x takst for ydelsen. Fagligt bestemt.
2.g.1.e	Parkinson undersøgelse - udredning	Opkræves 6 x takst for ydelsen. Fagligt bestemt.
2.g.1.f	Nodulihold - yderligere udredning	Opkræves 10 x takst for ydelsen. Fagligt bestemt.

Rammeaftale for socialområdet 2009

2.g.1.g	Dysartriundersøgelse - yderligere Udredning	Opkræves 10 x takst for ydelsen. Fagligt bestemt. Opkræves 10 x takst for ydelsen. Fagligt bestemt.
2.g.1.h	Parkinson undersøgelse - yderligere udredning	

Ydelse

2.G.2

2.G.2. Abonnement		Obj. finansiering
2.g.2.a	Stemmeundervisning – individuelt tilbud	Opkræves 1 x takst for ydelsen
2.g.2.c	Nodulihold - gruppeundervisning	Opkræves 2 x takst for denne ydelse. NB se opkrævnings pct. Opkræves 1 x takst for ydelsen
2.g.2.d	Dysartriundervisning – individuel undervisning	
2.g.2.e	Dysartriundervisning gruppe	Opkræves 2 x takst for ydelsen Opkræves 2 x takst for ydelsen
2.g.2.f	Dysartrigruppe - opfølgingskursus	
2.g.2.h	Parkinsonklienter - Individuelt tilbud	Opkræves 1 x takst for ydelsen

Rammeaftale for socialområdet 2009

2.g.2.i	Rådgivning & Vejledning til eksterne sagsparter	Opkræves 1 x takst for ydelsen
2.g.2.j	Besøg på Arbejdsplads, plejehjem og i hjemmet	Opkræves 1 x takst for ydelsen
2.g.2.k	Artikulation – individuelt tilbud	Opkræves 1 x takst for ydelsen

Ydelse

2.H.1

2.h.1	Udredning, rådgivning og vejledning samt undervisning af småbørn og skolebørn	Opkræves 1 x takst for ydelsen
2.h.1.b	Småbørnsstammegruppe	Opkræves 25 x takst for denne ydelse. NB se opkrævnings pct.
2.h.1.c	Skolestammegruppe	Opkræves 24 x takst for denne ydelse. NB se opkrævnings pct.

Rammeaftale for socialområdet 2009

Ydelse	2.H.2	
2.H.2. Abonnement		Obj. finansiering
2.h.2	Tilbud til voksne med stammen udredning	Opkræves 6 x takst for ydelsen. Fagligt bestemt.
2.h.2.a	Voksne med stammeproblem – individuel undervisning	Opkræves 20 x takst for ydelsen. Fagligt bestemt.

Ydelse	2.H.3	
2.H.3. Abonnement		Obj. finansiering
2.H.3.A	Stammegruppe for begyndere (voksne)	Opkræves 20 x takst for ydelsen. Fagligt bestemt.
2.H.3.B	Stammegruppe – fortsættere (voksne)	Opkræves 20 x takst for ydelsen. Fagligt bestemt.
2.H.3.C	Stammegruppe – teknikhold (voksne)	Opkræves 20 x takst for ydelsen. Fagligt bestemt.

Ydelse	2.I.	
2.I. Abonnement		Obj. finansiering
2.i	Tilbud til laryngectomerede og mundhuleopererede - udredning	Opkræves 1 x takst for ydelsen
2.i.1	Laryngectomerede (strubeløse) – Individuel undervisning	Opkræves 4 x takst for ydelsen. Fagligt

Rammeaftale for socialområdet 2009

		bestemt.
2.i.2	Mundhuleopererede - individuel undervisning	Opkræves 4 x takst for ydelsen. Fagligt bestemt.

Ydelse

2.J

2.j.1.	Voksne med skriftsproglige vanskeligheder - udredning, test	Opkræves 1 x takst for ydelsen
---------------	---	--------------------------------

2J1b	Voksne med skriftsproglige vanskeligheder - individuel undervisning - 10 lektioner	Opkræves 1 x takst for ydelsen
-------------	--	--------------------------------

Ydelse

2.K

2Ka	Voksne med skriftsproglige vanskeligheder - individuel undervisning - 20 lektioner	Opkræves 2 x takst for ydelsen. Fagligt bestemt.
------------	--	--

2Kb	Voksne med skriftsproglige vanskeligheder - holdundervisning - 20 lektioner	Opkræves 2 x takst for ydelsen. NB se opkrævnings pct.
------------	---	--

Ydelse

2.L

2.l.1	Voksne med skriftsproglige vanskeligheder - holdundervisning - 30 lektioner	Opkræves 1 x takst for ydelsen. NB se opkrævnings pct.
--------------	---	--

Rammeaftale for socialområdet 2009

2.1.2	Elif.dk - fjernundervisning - 30 lektioner	Opkræves 1 x takst for ydelsen. NB se opkrævnings pct.
2.1.3	Brug af computer og kompenserende programmer - holdundervisning - 30 lektioner	Opkræves 1 x takst for ydelsen. NB se opkrævnings pct.
2.1.4	Introduktion til IT rygsækken – individuelt tilbud	Opkræves 1 x takst for ydelsen. NB se opkrævnings pct.
2.1.5	Webbaseret Læsescreening - udredning	Opkræves 1 x takst for ydelsen. NB se opkrævnings pct.
2.1.6	Afklaringsforløb 1 uge	Opkræves 1 x takst for ydelsen

Ydelse

2.M.1

2.M.1	Matematik/dyskalkuli - udredning	Opkræves 1 x takst for ydelsen
--------------	----------------------------------	--------------------------------

Ydelse

2.M.2

2.M.2	Matematik /dyskalkuli - uddybende udredning	Opkræves 1 x takst for ydelsen
--------------	---	--------------------------------

Ydelse

2.N

2.N.A	Matematik undervisning - 10 lektioner, individuel	Opkræves 1 x takst for ydelsen
2.N.B	Matematik undervisning - 20 lektioner, hold	Opkræves 2 x takst

Rammeaftale for socialområdet 2009

		for ydelsen. NB se opkrævnings pct.
--	--	-------------------------------------

Ydelse	2.O - 2.P	
2. o – 2. p	Neuropsykologisk undersøgelse af børn, unge og voksne	Opkræves 1 x takst pr time ydelsen løber. Individuelt baseret.

Ydelse	2.Q.1	
2.q.1.a	Observationsgruppe - Dysfatiske småbørn, Hjørring	Opkræves 1 x takst for ydelsen. NB se opkrævnings pct.
2.q.1.b	Observationsgruppe - Dysfatiske småbørn, Aalborg	Opkræves 1 x takst for ydelsen. NB se opkrævnings pct.

Ydelse	2.Q.2	
2.q.2.a	TTI –tidlig tværfaglig indsats - Udredning af børn	Opkræves 8 x takst for ydelsen. Fagligt bestemt.
2.q.2.b	Læseobservation af skolebørn - udredning	Opkræves 7 x takst for ydelsen. Fagligt bestemt.

Rammeaftale for socialområdet 2009

Ydelse	2.R	
2.r.1	Dysfatiske småbørn - undervisningsgruppe	Opkræves 2035 x takst for ydelsen. NB se opkrævnings pct.
2.r.2	Dysfatiske småbørn - Deltidsundervisningsgruppe	Opkræves 560 x takst for ydelsen. NB se opkrævnings pct.
Ydelse	2.S	
2.s.1	Specialgruppebørnehaverne – individuelt tilbud ½ år	Opkræves 1 x takst for ydelsen
Ydelse	2.T	
2.t.1	Dysfonologigruppe – småbørn, gruppetilbud	Opkræves 244 x takst for ydelsen. NB se opkrævnings pct.
2.t.2	Dysfonologigruppe – skolebørn, gruppetilbud	Opkræves 244 x takst for ydelsen. NB se opkrævnings pct.
Ydelse	2.U	
2.U. Abonnement		Obj. finansiering
2.U.	Tilbud til læbe- ganespaltebørn fra 3 år og opefter – individuelt tilbud	Opkræves 1 x takst for ydelsen
Ydelse	2.V	

Rammeaftale for socialområdet 2009

2.V. Abonnement		Obj. finansiering
2.V.	Tilbud til børn med oralmotoriske vanskeligheder - Udredning, individuelt tilbud	Opkræves 1 x takst for ydelsen

Hjerneskadecentret (en del af Taleinstituttet)

Ydelse		
	1.A	
1.A.	Åben telefonrådgivning	Obj. finansiering
1.A.	Åben telefonrådgivning	Obj. finansiering
	1.B	
1.B.	Åbent hus - ugentlig træffetid	Obj. finansiering
1.B.	Åbent hus - ugentlig træffetid	Obj. finansiering
	2.A	
2.A. Abonnement	Voksen spec. UV	Obj. finansiering
2.A. Abonnement	Servicelev	Obj. finansiering
2.A.1	Matchning til Hjerneskadecentret	Opkræves 6 x takst for ydelsen. Fagligt bestemt. Lov fordelt

Rammeaftale for socialområdet 2009

2.A.1	Matchning til Hjerneskadecentret	
2.A.2 2.A.2	Neuropsykologisk undersøgelse Neuropsykologisk undersøgelse	Opkræves 11 x takst for ydelsen. Fagligt bestemt. Lov fordelt
2.A.3 2.A.3	Vurdering af personlighedsmæssige forhold Vurdering af personlighedsmæssige forhold	Opkræves 8 x takst for ydelsen. Fagligt bestemt. Lov fordelt
2.A.4 2.A.4	Tværfaglig screening Tværfaglig screening	Opkræves 12 x takst for ydelsen. Fagligt bestemt. Lov fordelt
2.A.5 2.A.5	Afklarende samtaleforløb Afklarende samtaleforløb	Opkræves 10 x takst for ydelsen. Fagligt bestemt. Lov fordelt
2.A.6 2.A.6	Test og screeninger ifb. med deltagelse på hold Test og screeninger ifb. med deltagelse på hold	Opkræves 34 x takst for ydelsen. Fagligt bestemt. Lov fordelt

Rammeaftale for socialområdet 2009

Ydelse	2.B	
2.B.1	Neuropsykologisk rehabilitering gruppetilbud - Intensivt, tværfagligt optræningsforløb	Opkræves 194 x takst for ydelsen. Fagligt bestemt. Lov fordelt
2.B.1	Neuropsykologisk rehabilitering gruppetilbud - Intensivt, tværfagligt optræningsforløb	
2.B.2	Tværfagligt optræningsforløb til unge afasiramte tilbud sammen med Afasi	Opkræves 105 x takst for ydelsen. Fagligt bestemt. Lov fordelt
2.B.2	Tværfagligt optræningsforløb til unge afasiramte tilbud sammen med Afasi	

Ydelse	2.C	
2.c.0	Tværfagligt optrænings-/rehabiliteringstilbud	Opkræves 10 x takst for ydelsen. Fagligt bestemt. Lov fordelt
2.c.0	Tværfagligt optrænings-/rehabiliteringstilbud	Opkræves 20 x takst for ydelsen. Fagligt bestemt. Lov fordelt
2c.1	Neuropsykologisk rehabilitering - Individuelt tilrettelagt tværfaglig optræning	

Rammeaftale for socialområdet 2009

2c.1	Neuropsykologisk rehabilitering - Individuelt tilrettelagt tværfaglig optræning	Opkræves 25 x takst for ydelsen. Fagligt bestemt. Lov fordelt
2c.2	Arbejdsintegreret optræningsforløb – individuelt tilbud	
2c.2	Arbejdsintegreret optræningsforløb – individuelt tilbud	Opkræves 7,5 x takst for ydelsen. Fagligt bestemt. Lov fordelt
2.c.3	IKT-kurser for voksne med en erhvervet hjerneskade – individuelt / gruppe	
2.c.3	IKT-kurser for voksne med en erhvervet hjerneskade – individuelt / gruppe	

Ydelse

2.D

2.D	Pårørendetilbud	Opkræves 1 x takst pr time ydelsen løber. Individuelt baseret. Lov opdelt.
2.D	Pårørendetilbud	

Ydelse

2.E

2.E	Supervision til professionelle	Opkræves 1 x takst pr time ydelsen løber. Individuelt baseret. Lov opdelt.
2.E	Supervision til professionelle	

* Opkrævningsprocenten: Der hvor opkrævningsprocenten afviger fra 100%, er der tale om holdundervisning eller observationsgrupper.

Opkræves 20 x takst for ydelsen. Fagligt be-

Rammeaftale for socialområdet 2009

Taksten udgør her den samlede udgift til holdet/gruppen, men I vil kun blive opkrævet den procentvise andel som klienten udgør af det samlede hold.

stemt. Lov
fordelt

15. Bilag 5 Takstafale og vejledning

Takstafale og vejledning udsendes som særskilte bilag med udsendelsen af rammeaftalen og kan i øvrigt findes på Region Nordjyllands hjemmeside.